

**ВЫЯВЛЕНИЕ РЕАКТИВНЫХ  
ПСИХИЧЕСКИХ СОСТОЯНИЙ,  
ВЫЗВАННЫХ ПАНДЕМИЕЙ  
COVID-19, У РАЗЛИЧНЫХ  
КОНТИНГЕНТОВ НАСЕЛЕНИЯ  
ДОНБАССА**

**ЗАВЕДУЮЩИЙ КАФЕДРОЙ ФАРМАКОЛОГИИ И  
КЛИНИЧЕСКОЙ ФАРМАКОЛОГИИ**

**ГОО ВПО ДОННМУ ИМ.М.ГОРЬКОГО, д.мед.н.,  
проф. НАЛЁТОВ С.В.**



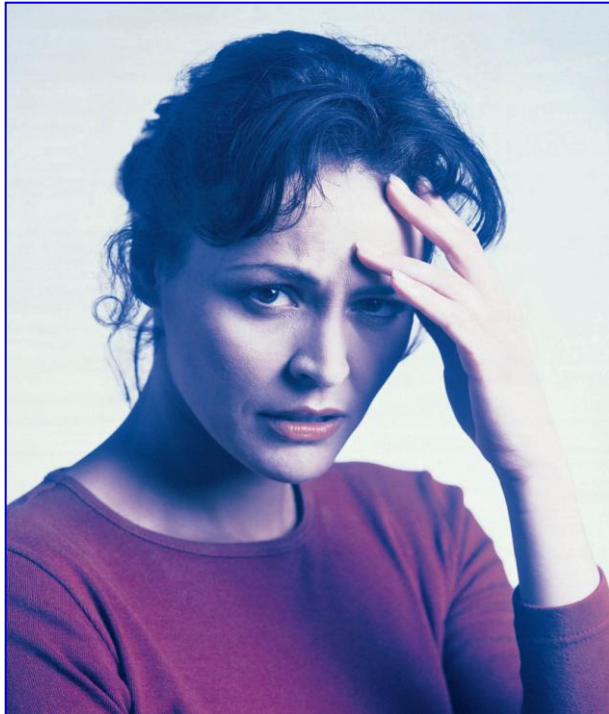
В настоящее время ведущее место в ряду медико-социальных проблем заняла пандемия COVID-19, которая внесла серьезные изменения во все сферы жизни населения земного шара.

Практически не осталось стран, которых в той или иной степени не коснулась бы эта чрезвычайная ситуация, потребовавшая проведения нестандартных мероприятий как общегосударственного, так и медицинского характера.

С целью контроля эпидемиологической ситуации во многих странах на неопределенный срок была приостановлена деятельность многих предприятий, работа учебных заведений переведена в дистанционный режим, введены ограничительные режимы перемещений, карантинные мероприятия и т.д.

**Проводимые мероприятия внесли существенные коррективы в повседневную жизнь людей.**

**Многие в течение короткого периода времени оказались в ситуации внезапной потери работы и финансовой стабильности.**



**На длительный период времени люди оказались в непривычной для себя ситуации (изоляция в пределах индивидуального жилья, отсутствие возможности общения с родственниками, друзьями, коллегами, удаленный режим работы или даже потеря ее, финансовые проблемы и т.д.).**

**Помимо этого на граждан обрушился поток неутешительных новостей от различных средств массовой информации об эпидемиологической обстановке в разных странах (рост заболеваемости и смертности), отсутствие обнадеживающей информации о достижениях в области диагностики и лечения COVID-19**

**Такие жизненные обстоятельства для большинства стали причиной возникновения различных страхов (за жизнь и здоровье близких и свое, за возможность потери финансовой стабильности и т.д.). Длительное (на неопределенный срок) пребывание населения в такой психотравмирующей ситуации способствует формированию реактивных психических состояний, таких как острое стрессовое расстройство, посттравматическое стрессовое расстройство, синдром эмоционального выгорания**

**Таким образом, пандемия COVID-19 становится и психосоциальной проблемой. Растёт количество людей, которым может потребоваться как психологическая, так и медикаментозная коррекция нарушений эмоциональной сферы.**

**В настоящее время широко изучается влияние пандемии COVID-19 на психическое здоровье и эмоциональное состояние населения. Достаточно надежным методом изучения психического состояния личности является тестирование при помощи различных шкал таких как:**

- Шкала реактивной тревожности Спилбергера;**
- Шкала страха COVID-19 D.K. Ahorsu и др., 2020 (перевод и адаптация Резник А.Д. и др., 2020);**
- Шкала базисных убеждений Р. Янов-Бульман (перевод и адаптация О.А. Кравцовой) и др.**

# **ЦЕЛЬ ИССЛЕДОВАНИЯ**

**Разработать и провести апробацию опросника, позволяющего выявить стрессогенность COVID-19, а также оценить его валидность, чувствительность и специфичность.**



# **МАТЕРИАЛЫ И МЕТОДЫ**

# «Факторы стрессогенности COVID-19»

1

• Опасаетесь ли Вы ухудшения своего здоровья в связи пандемией коронавирусной инфекции?

2

• Вы боитесь заразиться коронавирусной инфекцией?

3

• Беспокоит ли Вас ограничение общения с друзьями, вызванное пандемией коронавирусной инфекции?

4

• Стали ли Вы чаще, чем обычно, прислушиваться к своим ощущениям (симптомам) в связи с пандемией коронавирусной инфекции?

5

• Вызывает ли у Вас беспокойство факт, что Ваш знакомый (родственник) перенес коронавирусную инфекцию?

6

• Есть ли у Вас опасение, что эта инфекция пришла навсегда?

7

• Беспокоитесь ли Вы о том, что кто-то из Ваших знакомых (родственников) может заразиться коронавирусной инфекцией?

8

• Есть ли у Вас опасение, что Вы можете стать источником заражения коронавирусной инфекцией?

9

• Есть ли у Вас ощущение, что Вы стали раздражительны в период ограничительных мер, связанных с коронавирусной инфекцией?

10

• Есть ли у Вас опасение, что любой человек, встретившийся Вам, может стать источником заражения коронавирусной инфекцией?

11

• Вы считаете, что пандемия коронавирусной инфекции более опасна, чем военные действия на Донбассе?

12

• Вы испытываете беспокойство при просмотре новостей о пандемии коронавирусной инфекции?

**Нами был разработан  
опросник, позволяющий  
оценить стрессогенность  
COVID-19 у различных  
контингентов населения  
(студенты, врачи, средний и  
младший медицинский  
персонал, провизоры,  
пенсионеры), проживающего  
в г.Донецке.**

**Представленный опросник  
является рабочей инициативой  
сотрудников и ГОО ВПО  
«Донецкий национальный  
медицинский университет имени  
М. Горького» и Института  
неотложной и восстановительной  
хирургии имени В.К.Гусака**

**Опросник содержит 12 вопросов, которые позволяют выявить психическое состояние человека, обусловленное пандемией новой инфекции COVID-19, способной привести к развитию у него стресса.**

**Ответ на каждый вопрос предполагает градации «нет», «иногда», «часто» и «постоянно», которые оцениваются соответственно как «0», «1», «2» и «3» балла.**

**Минимальное количество баллов, которое может набрать респондент – 0, максимальное – 36.**

**Чем большее количество баллов набирает респондент, тем выше у него уровень стрессогенности.**

**Нами предложено оценивать уровень стрессогенности:**

- до 18 (включительно) баллов, как «умеренный»,**
- от 19 до 36 баллов, как «высокий».**

**В ходе исследования было опрошено 985 человек в возрасте от 18 до 64 лет. В опросе приняли участие студенты 1- 6 курсов ГОО ВПО «Донецкий национальный медицинский университет имени М. Горького», врачи, средний и младший медицинский персонал лечебных учреждений г.Донецка, работники сферы обслуживания (провизоры аптек) и пенсионеры.**

**Респонденты были  
распределены по возрасту  
на две группы:**

**1-я группа** от 18 до 40 лет (509  
человек – 51,7%);

**2-я группа** от 41 года и старше  
(476 человек – 48,3%).



**Большая часть респондентов (802 человека – 81,4%) давали ответы на вопросы, пользуясь персональными компьютерами или смартфонами. Опрос проводился с помощью on-line офисного пакета Google Docs, а именно Google Forms в виде множественного выбора.**

**За статистикой ответов наблюдали непосредственно в форме, а ответы респондентов были отображены в автоматически созданной таблице Google**

**[URL:[https://pedsovet.su/online/5968\\_kak\\_sdelat\\_google\\_formu\\_i\\_opros](https://pedsovet.su/online/5968_kak_sdelat_google_formu_i_opros)].**

**Остальные участники опроса давали ответы в ходе интервьюирования, либо самостоятельно отвечали на вопросы, заполняя опросник на бумажном носителе.**

**Оценка валидности опросников  
проведена с помощью расчета  
критерия альфа Кронбаха  
(Cronbach's alpha test).**

**Хранение и статистическая  
обработка данных**

**произведены с помощью  
пакета программы SPSS (v.21,  
IBM SPSS Statistic, США).**

**ОЦЕНКА  
ПОЛУЧЕННЫХ  
РЕЗУЛЬТАТОВ**

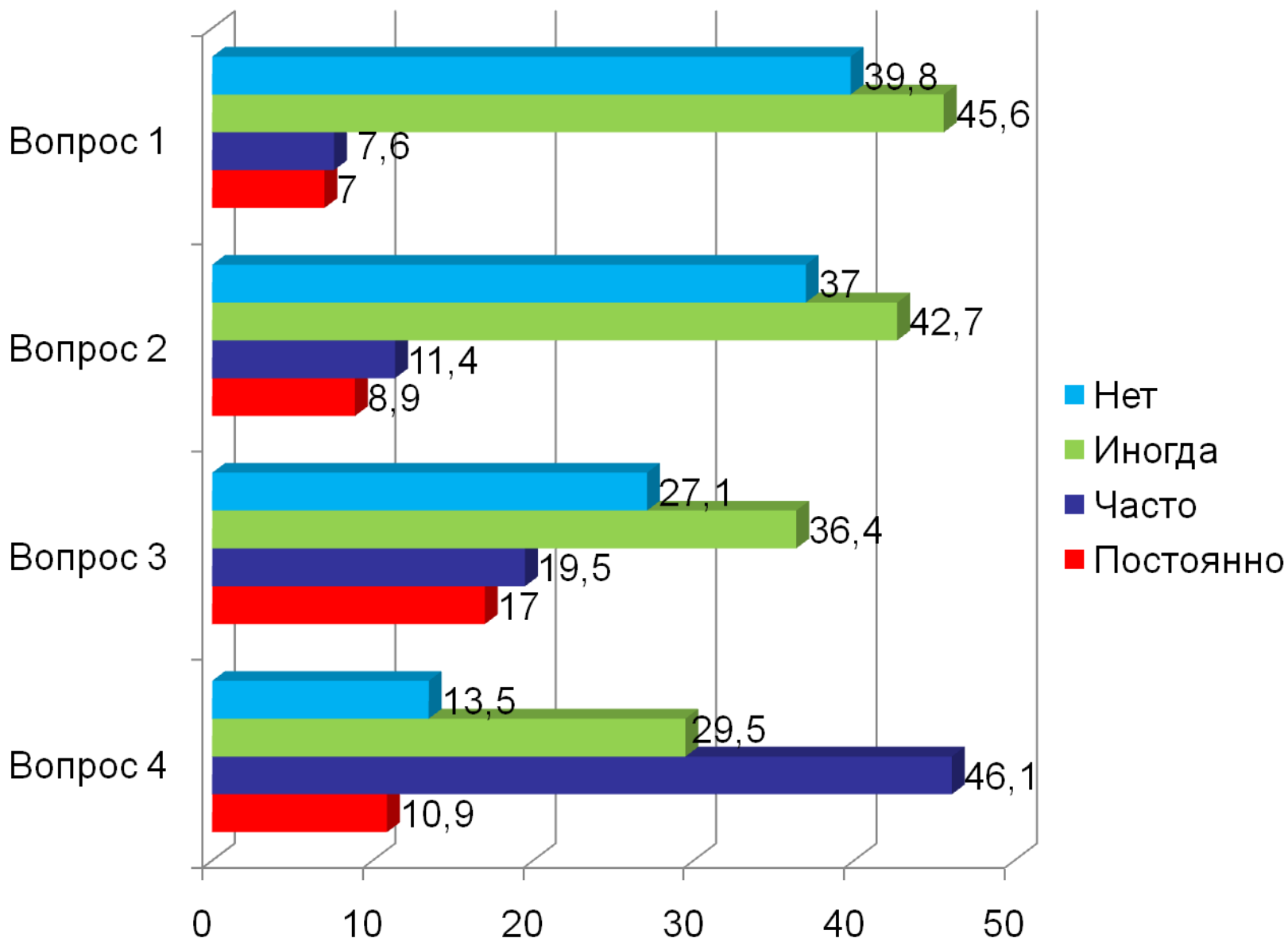
**В опросе приняли участие 985 респондентов, из них:**

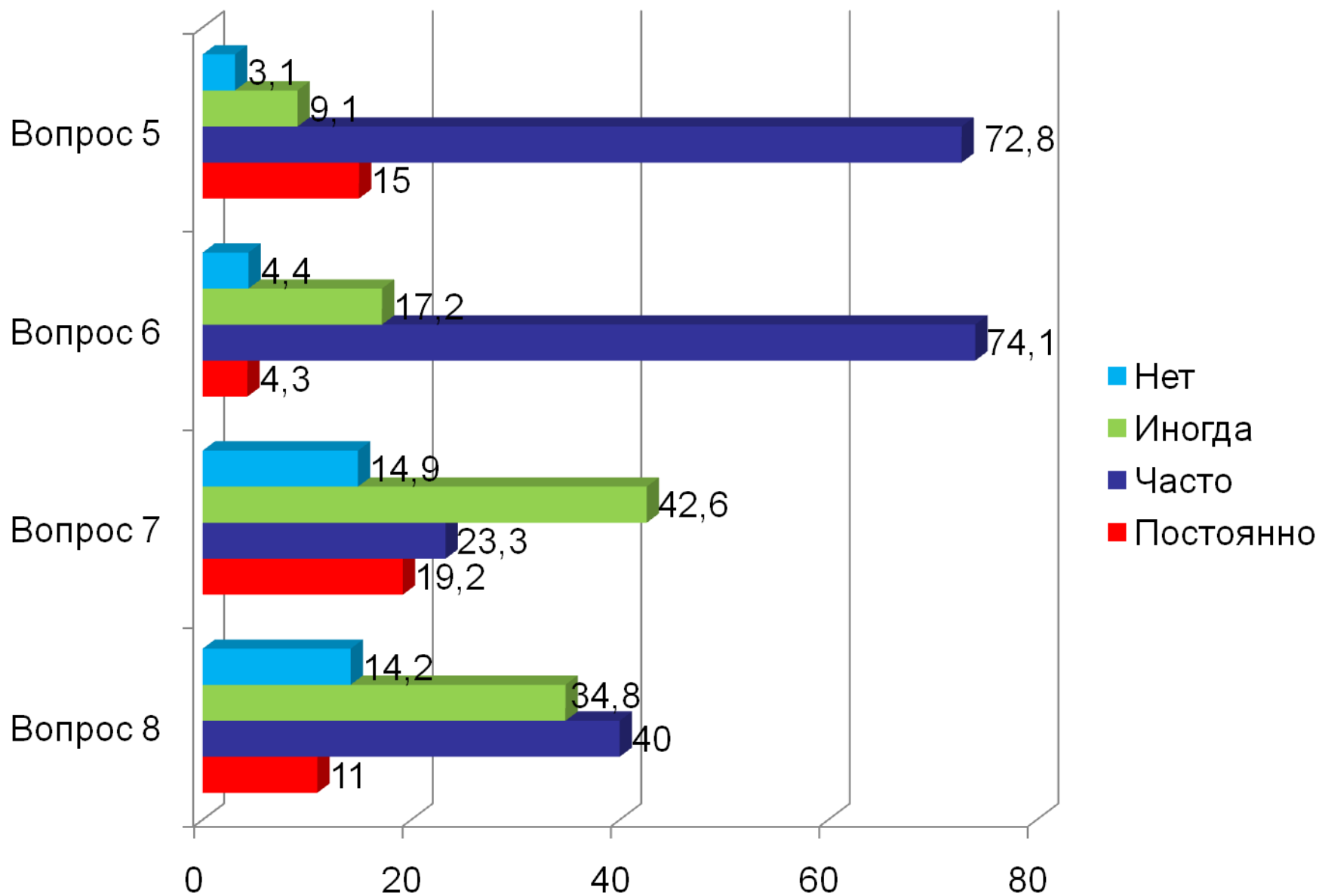
- 461 (46,8%) мужчина;**
- 524 (53,2%) женщины.**

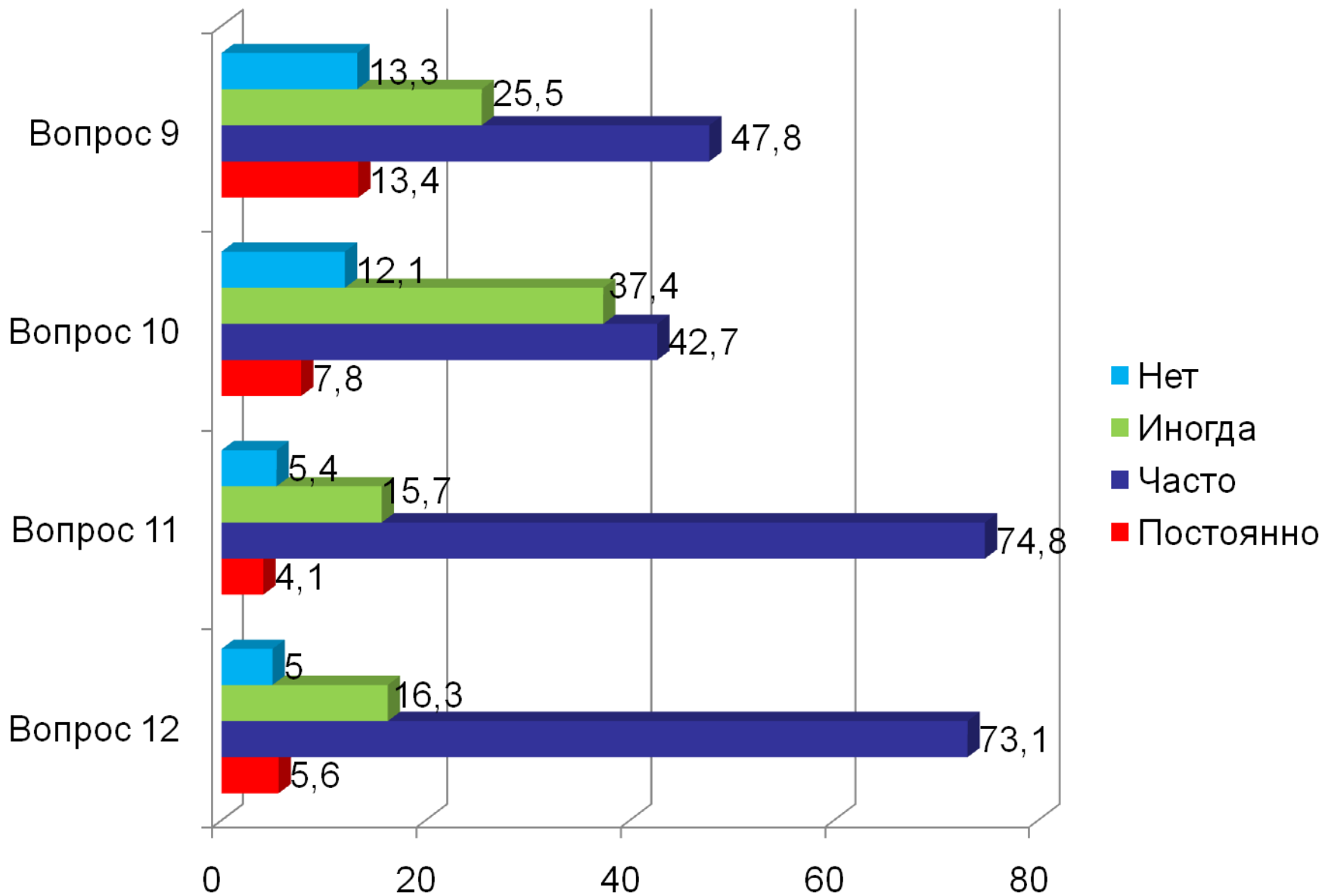
**Распределения по полу в обеих группах статистически не значимы.**

**Средний возраст:**

- мужчин  $31,6 \pm 5,5$  лет;**
- женщин  $32,8 \pm 5,6$  лет.**









### Анализ надежности опросника

#### Сводный отчет по наблюдениям

		N	%
Наблюдения	Валидные	985	100,0
	Исключено	0	,0
	Всего	985	100,0

#### Сводный отчет по наблюдениям

Альфа Кронбаха	Альфа Кронбаха на основе стандартизованных пунктов	N элементов
0,898	0,898	2

#### Комбинационная таблица factors \* contrast3

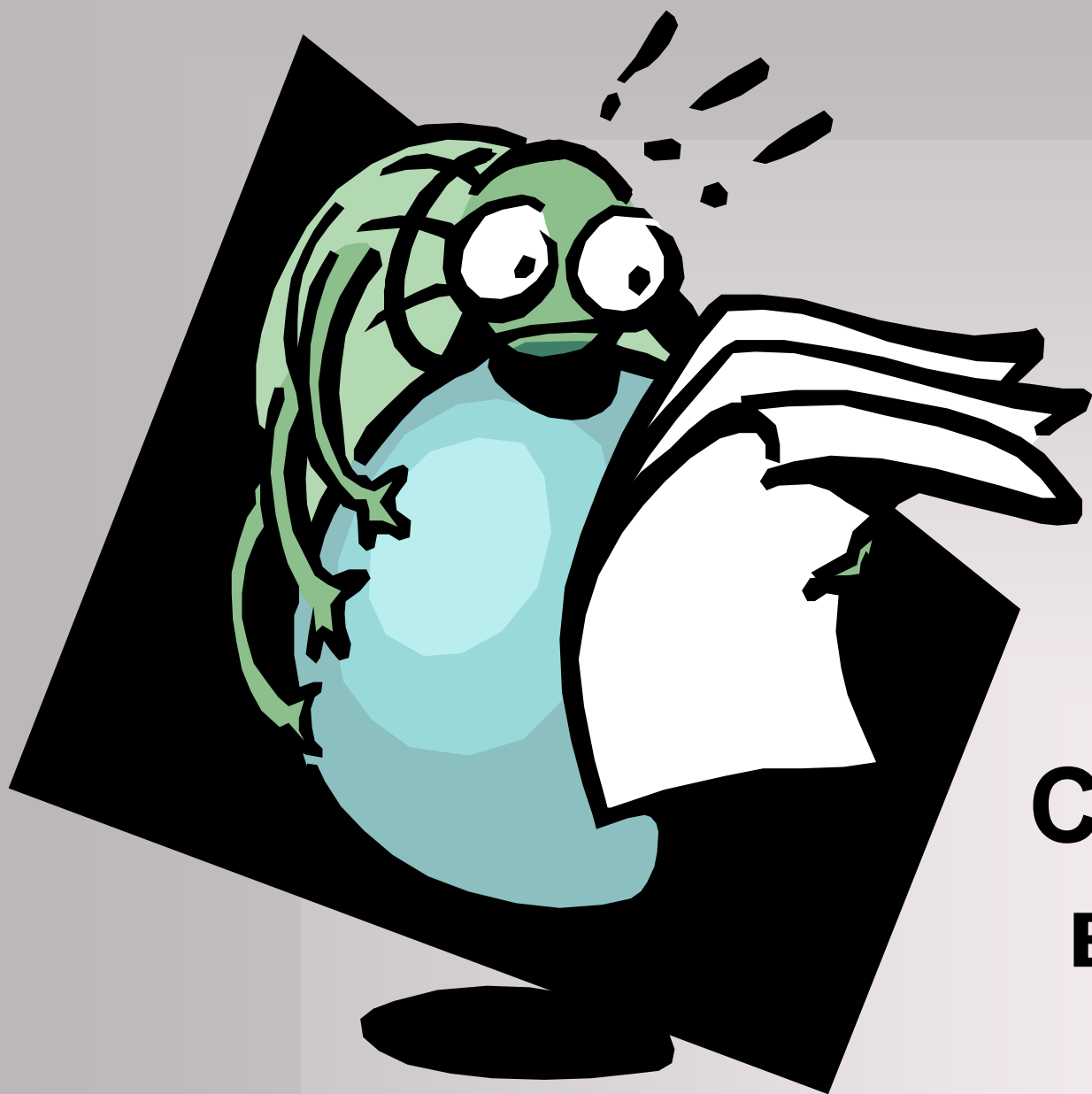
		contrast3		Всего
		0,00	1,00	
factors ,00	Количество	583	52	635
	Ожидаемое количество	541,3	93,7	635,0
	% в contrast3	95,6%	13,6%	67,5%
1,00	Количество	54	296	350
	Ожидаемое количество	25,1	11,9	37,0
	% в contrast3	6,9%	83,8%	32,5%
Всего	Количество	639	346	985
	Ожидаемое количество	639,0	346,0	985,0
	% в contrast3	100,0%	100,0%	100,0%

**ВЫВОДЫ**

**1. Разработанный опросник «Факторы стрессогенности COVID-19» позволяет выявлять у различных контингентов населения дистрессовые состояния, потенциально связанные с такой донозологической и нозологически очерченной психической патологией как синдром эмоционального выгорания, расстройство адаптации, острая реакция на стресс, посттравматическое стрессовое расстройство, вызванные пандемией COVID-19.**

## **2. Опросник высоко валиден:**

- тест Кронбаха более 0,8;**
- чувствительность 95,6%;**
- специфичность 84,2%;**
- ложно отрицательные значения 6,9%;**
- ложно положительные значения 15,5%.**



**Спасибо за  
внимание!**