

# **ВЗАИМОСВЯЗЬ КОВИД-АССОЦИИРОВАННОЙ СТРЕССОГЕННОСТИ И РЕАКТИВНЫХ ПСИХИЧЕСКИХ СОСТОЯНИЙ У БОЛЬНЫХ С СЕРДЕЧНО-СОСУДИСТОЙ ПАТОЛОГИЕЙ**

**С.В.НАЛЁТОВ, О.С.НАЛЁТОВА, С.В.ТИТИЕВСКИЙ,  
М.М.АЛЕСИНСКИЙ**

**КАФЕДРА ФАРМАКОЛОГИИ И КЛИНИЧЕСКОЙ ФАРМАКОЛОГИИ,  
КАФЕДРА ПСИХИАТРИИ, ПСИХОТЕРАПИИ И НАРКОЛОГИИ ФИПО  
ГОО ВПО «ДОННМУ ИМ.М.ГОРЬКОГО»,**

**Е.Н.НАЛЁТОВА**

**ОТДЕЛ КАРДИОЛОГИИ И КАРДИОХИРУРГИИ  
ГУ «ИНСТИТУТ НЕОТЛОЖНОЙ И ВОССТАНОВИТЕЛЬНОЙ ХИРУРГИИ  
ИМ.В.К.ГУСАКА»**



В настоящее время ведущее место в ряду медико-социальных проблем заняла пандемия COVID-19, которая внесла серьезные изменения во все сферы жизни населения земного шара.

Практически не осталось стран, которых в той или иной степени не коснулась бы эта чрезвычайная ситуация, потребовавшая проведения нестандартных мероприятий как общегосударственного, так и медицинского характера.

С целью контроля эпидемиологической ситуации во многих странах на неопределенный срок была приостановлена деятельность многих предприятий, работа учебных заведений переведена в дистанционный режим, введены ограничительные режимы перемещений, карантинные мероприятия и т.д.

**Проводимые мероприятия внесли существенные коррективы в повседневную жизнь людей.**

**Многие в течение короткого периода времени оказались в ситуации внезапной потери работы и финансовой стабильности.**



**На длительный период времени люди оказались в непривычной для себя ситуации (изоляция в пределах индивидуального жилья, отсутствие возможности общения с родственниками, друзьями, коллегами, удаленный режим работы или даже потеря ее, финансовые проблемы и т.д.).**

# **ЦЕЛЬ ИССЛЕДОВАНИЯ**

**Разработать и провести апробацию опросника, позволяющего выявить стрессогенность COVID-19, а также оценить его валидность, чувствительность и специфичность; выявить взаимосвязь стрессогенности с расстройством адаптации у больных сердечно-сосудистыми заболеваниями**

# **МАТЕРИАЛЫ И МЕТОДЫ**

# ЭТАП I

## РАЗРАБОТКА И АПРОБАЦИЯ ОПРОСНИКА

«Факторы  
стрессогенности  
COVID-19»

# «Факторы стрессогенности COVID-19»

1

• Опасаетесь ли Вы ухудшения своего здоровья в связи пандемией коронавирусной инфекции?

2

• Вы боитесь заразиться коронавирусной инфекцией?

3

• Беспокоит ли Вас ограничение общения с друзьями, вызванное пандемией коронавирусной инфекции?

4

• Стали ли Вы чаще, чем обычно, прислушиваться к своим ощущениям (симптомам) в связи с пандемией коронавирусной инфекции?

5

• Вызывает ли у Вас беспокойство факт, что Ваш знакомый (родственник) перенес коронавирусную инфекцию?

6

• Есть ли у Вас опасение, что эта инфекция пришла навсегда?

7

• Беспокоитесь ли Вы о том, что кто-то из Ваших знакомых (родственников) может заразиться коронавирусной инфекцией?

8

• Есть ли у Вас опасение, что Вы можете стать источником заражения коронавирусной инфекцией?

9

• Есть ли у Вас ощущение, что Вы стали раздражительны в период ограничительных мер, связанных с коронавирусной инфекцией?

10

• Есть ли у Вас опасение, что любой человек, встретившийся Вам, может стать источником заражения коронавирусной инфекцией?

11

• Вы считаете, что пандемия коронавирусной инфекции более опасна, чем военные действия на Донбассе?

12

• Вы испытываете беспокойство при просмотре новостей о пандемии коронавирусной инфекции?

**Респонденты были  
распределены по возрасту в  
две группы:**

**1-я группа** от 18 до 40 лет (509  
человек – 51,7%);

**2-я группа** от 41 года и старше  
(476 человек – 48,3%).



**За статистикой ответов наблюдали непосредственно в форме, а ответы респондентов были отображены в автоматически созданной таблице Google**

**[URL:[https://pedsovet.su/online/5968\\_kak\\_sdelat\\_google\\_formu\\_i\\_opros](https://pedsovet.su/online/5968_kak_sdelat_google_formu_i_opros)].**

**Остальные участники опроса давали ответы в ходе интервьюирования, либо самостоятельно отвечали на вопросы, заполняя опросник на бумажном носителе.**

**Оценка валидности опросников  
проведена с помощью расчета  
критерия альфа Кронбаха  
(Cronbach's alpha test).**

**Хранение и статистическая  
обработка данных**

**произведены с помощью  
пакета программы SPSS (v.21,  
IBM SPSS Statistic, США).**

## ЭТАП II

**ВЫЯВЛЕНИЕ ВЗАИМОСВЯЗИ  
КОВИД-АССОЦИИРОВАННОЙ  
СТРЕССОГЕННОСТИ С  
РАССТРОЙСТВОМ АДАПТАЦИИ У  
БОЛЬНЫХ С СЕРДЕЧНО-  
СОСУДИСТЫМИ  
ЗАБОЛЕВАНИЯМИ**

## ЭТАП II

- **Тестирование по шкале Бека, с целью выявления сочетанного расстройства адаптации, 112 больных с сердечно-сосудистыми заболеваниями, проявивших высокую стрессогенность COVID-19.**
- **Консультация психиатра с целью верификации диагноза «расстройство адаптации» у больных, имеющих балл по шкале Бека 10 и выше.**

## ЭТАП II

- **Распределение 96 больных с сердечно-сосудистыми заболеваниями и сочетанным расстройством адаптации в группы:**
- **1-я группа (n=49) гипертоническая болезнь + расстройство адаптации ;**
- **2-я группа (n=47) ишемическая болезнь сердца + расстройство адаптации;**
- **Оценка корреляционной зависимости уровня стрессогенности и уровня ситуационной депрессии.**

**ОЦЕНКА  
ПОЛУЧЕННЫХ  
РЕЗУЛЬТАТОВ**

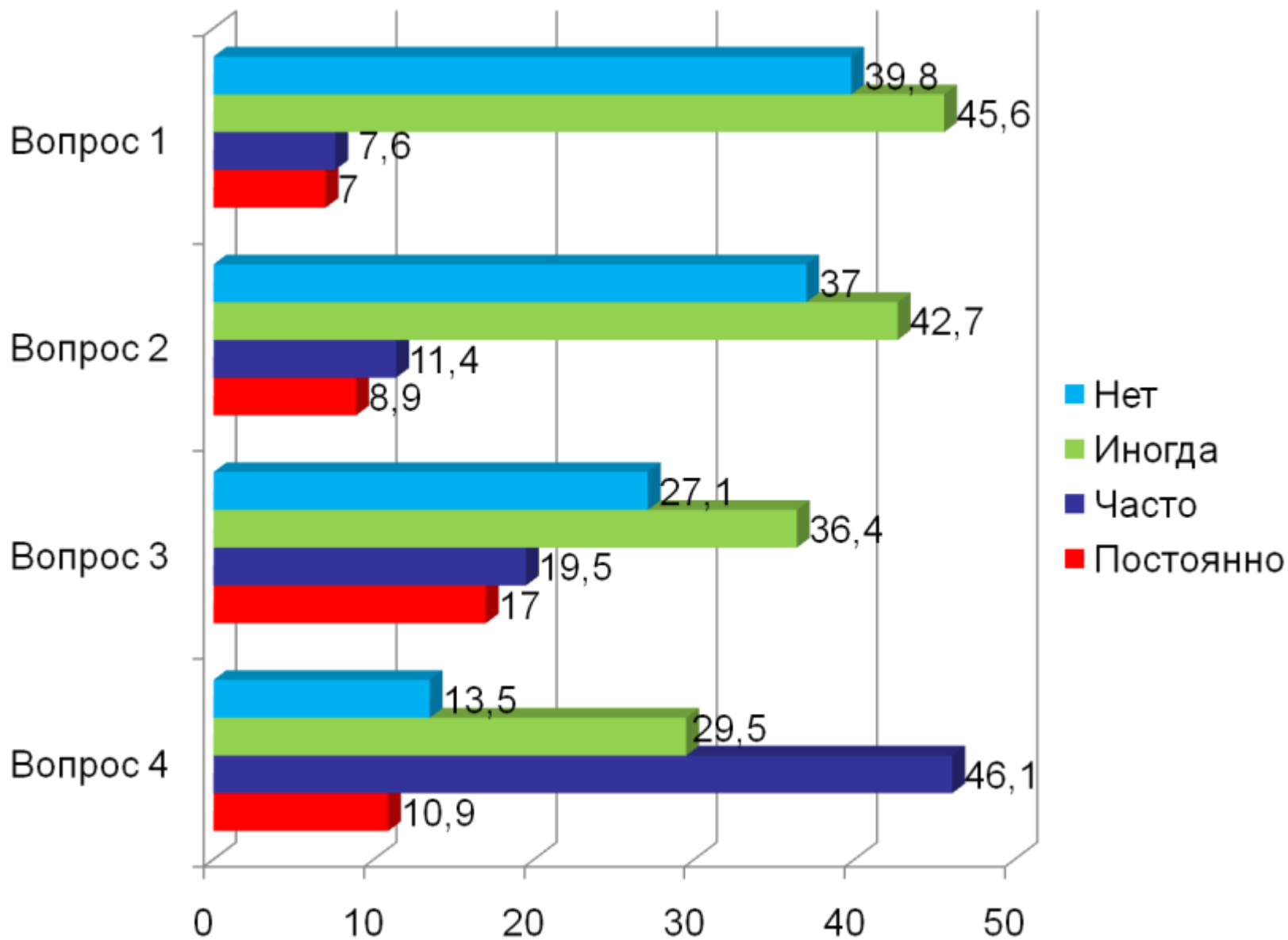
**В опросе приняли участие 985 респондентов, из них:**

- 461 (46,8%) мужчина;**
- 524 (53,2%) женщины.**

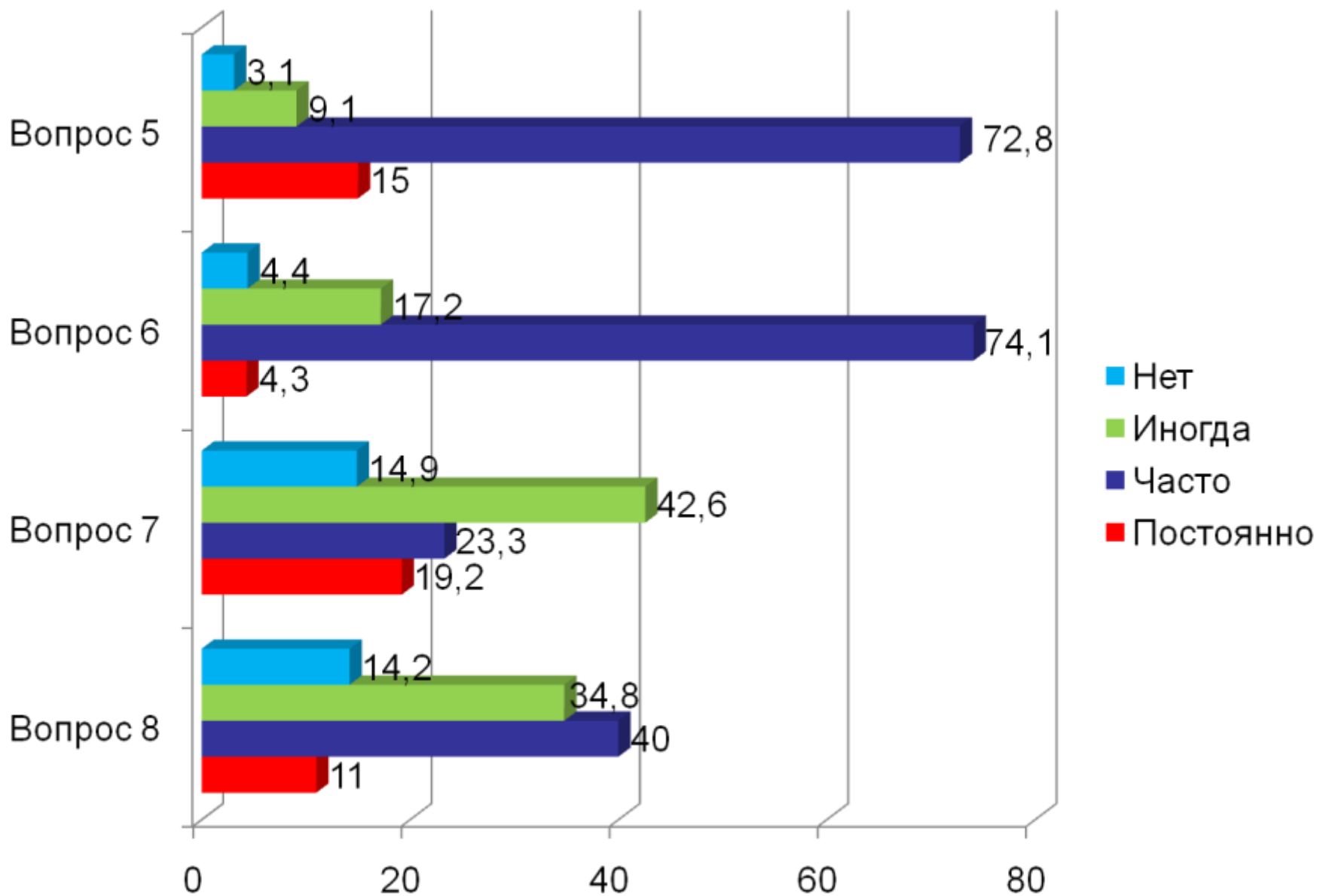
**Распределения по полу в обеих группах статистически не значимы.**

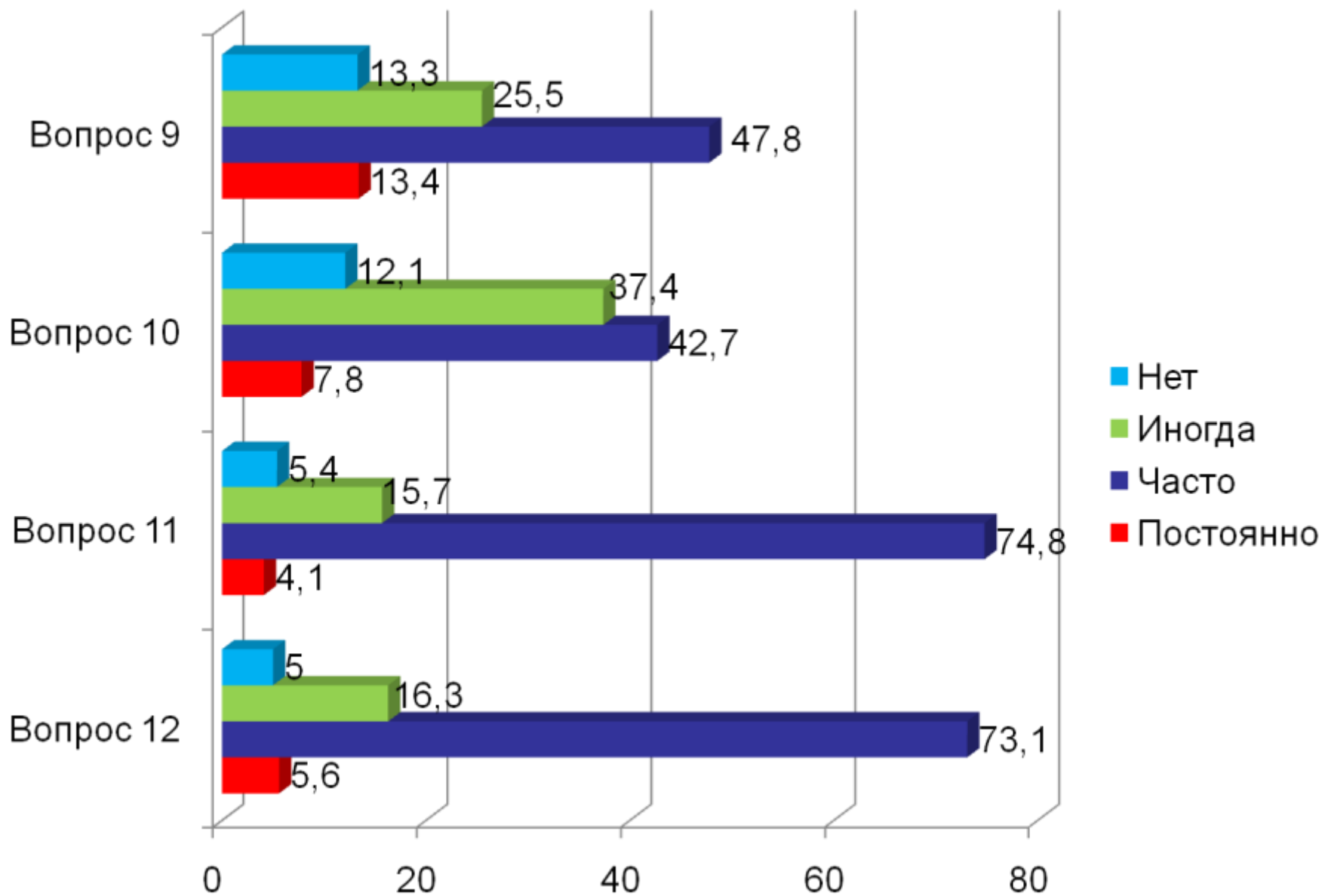
**Средний возраст:**

- мужчин  $31,6 \pm 5,5$  лет;**
- женщин  $32,8 \pm 5,6$  лет.**









### Анализ надежности опросника

#### Сводный отчет по наблюдениям

|            |           | N   | %     |
|------------|-----------|-----|-------|
| Наблюдения | Валидные  | 985 | 100,0 |
|            | Исключено | 0   | ,0    |
|            | Всего     | 985 | 100,0 |

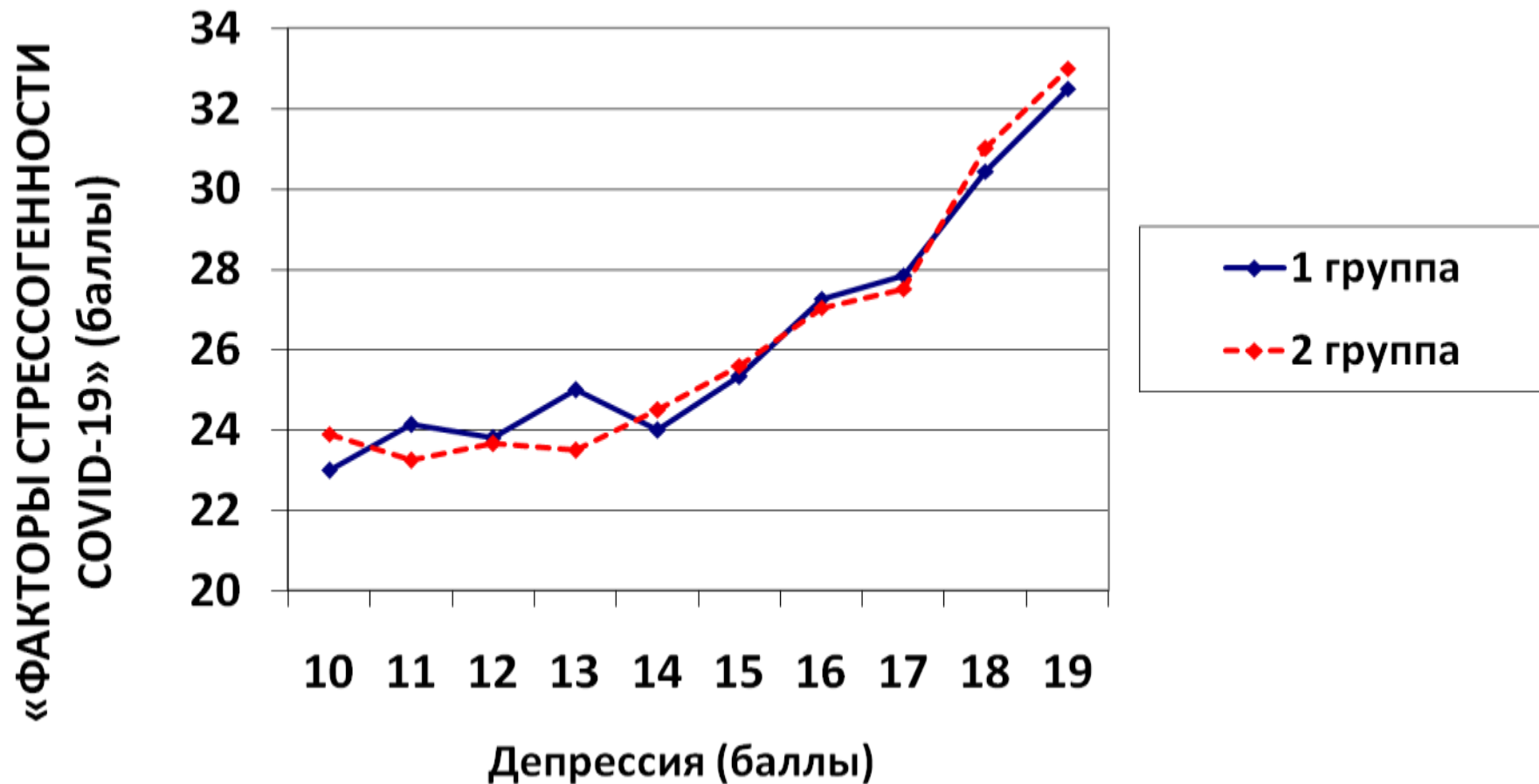
#### Сводный отчет по наблюдениям

| Альфа Кронбаха | Альфа Кронбаха на основе стандартизованных пунктов | N элементов |
|----------------|--|-------------|
| 0,898          | 0,898  | 2           |

#### Комбинационная таблица factors \* contrast3

|             |                      | contrast3 |        | Всего  |
|-------------|----------------------|-----------|--------|--------|
|             |                      | 0,00      | 1,00   |        |
| factors ,00 | Количество           | 583       | 52     | 635    |
|             | Ожидаемое количество | 541,3     | 93,7   | 635,0  |
|             | % в contrast3        | 95,6%     | 13,6%  | 67,5%  |
| 1,00        | Количество           | 54        | 296    | 350    |
|             | Ожидаемое количество | 25,1      | 11,9   | 37,0   |
|             | % в contrast3        | 6,9%      | 83,8%  | 32,5%  |
| Всего       | Количество           | 639       | 346    | 985    |
|             | Ожидаемое количество | 639,0     | 346,0  | 985,0  |
|             | % в contrast3        | 100,0%    | 100,0% | 100,0% |

# ЗАВИСИМОСТЬ ПОКАЗАТЕЛЯ ПО ОПРОСНИКУ «ФАКТОРЫ СТРЕССОГЕННОСТИ COVID-19» ОТ УРОВНЯ ДЕПРЕССИИ ПО ШКАЛЕ БЕКА



**ВЫВОДЫ**

**1. Разработанный опросник «Факторы стрессогенности COVID-19» позволяет выявлять дистрессовые состояния, потенциально связанные с такой донозологической и нозологически очерченной психической патологией как синдром эмоционального выгорания, расстройство адаптации, острая реакция на стресс, посттравматическое стрессовое расстройство, вызванные пандемией COVID-19, у различных контингентов населения .**

## **2. Опросник высоко валиден:**

- тест Кронбаха более 0,8;**
- чувствительность 95,6%;**
- специфичность 84,2%;**
- ложно отрицательные значения 6,9%;**
- ложно положительные значения 15,5%.**

**3. Выявлена высокая  
корреляция связь между  
уровнем депрессии по шкале  
Бека и показателями опросника  
«факторы стрессогенности  
COVID-19».**





**Спасибо за  
внимание!**