

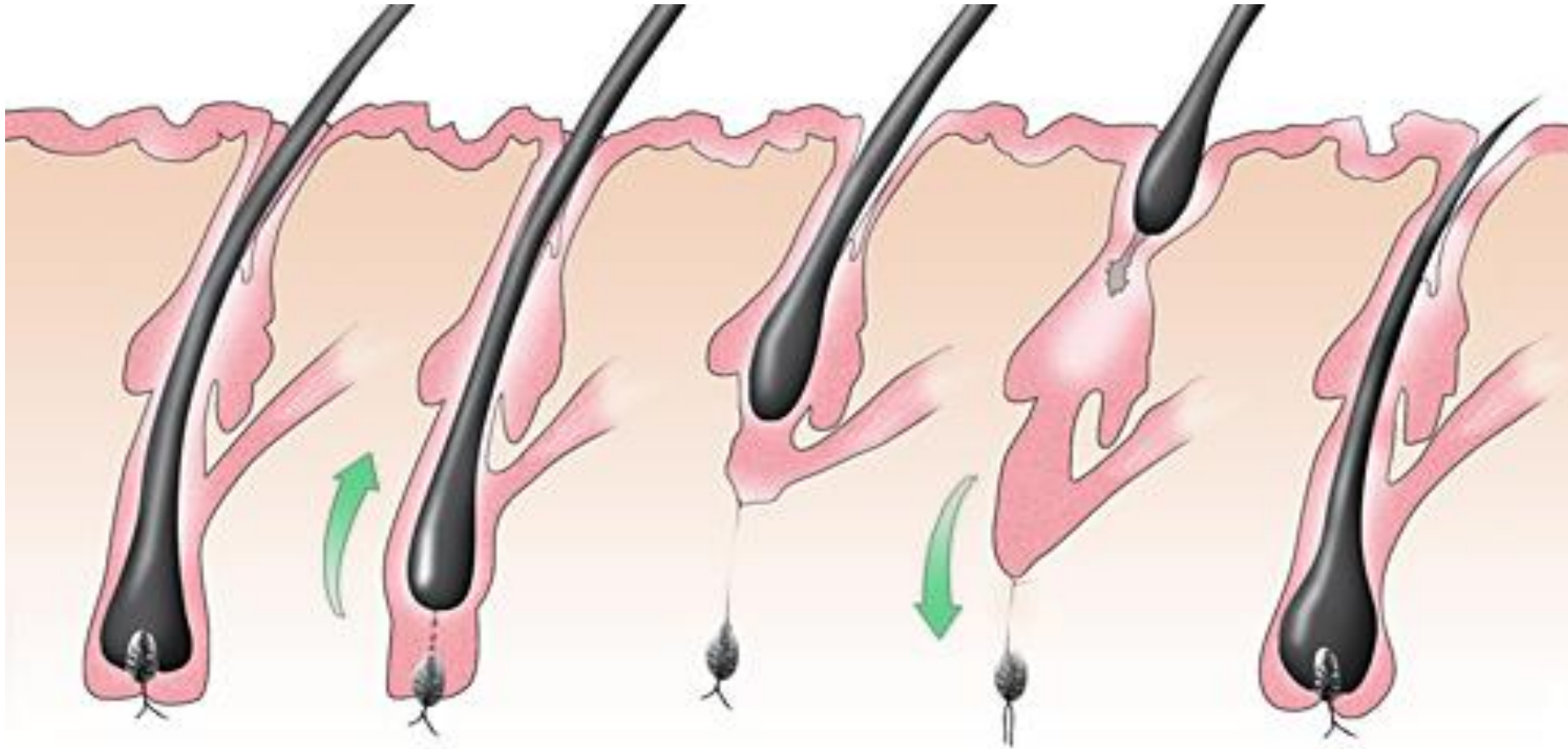
ГОО ВПО ДОННМУ ИМ.М.ГОРЬКОГО
Республиканский клинический
дерматовенерологический
центр МЗ ДНР

ТЕЛОГЕНОВОЕ ВЫПАДЕНИЕ
ВОЛОС ПРИ БЕРЕМЕННОСТИ

асп. Зубаревская О.А.

10.02.2021 г. Донецк

Фазы роста волоса



АНАГЕН

фаза роста

КАТАГЕН

фаза отмирания
корня волоса

ТЕЛОГЕН

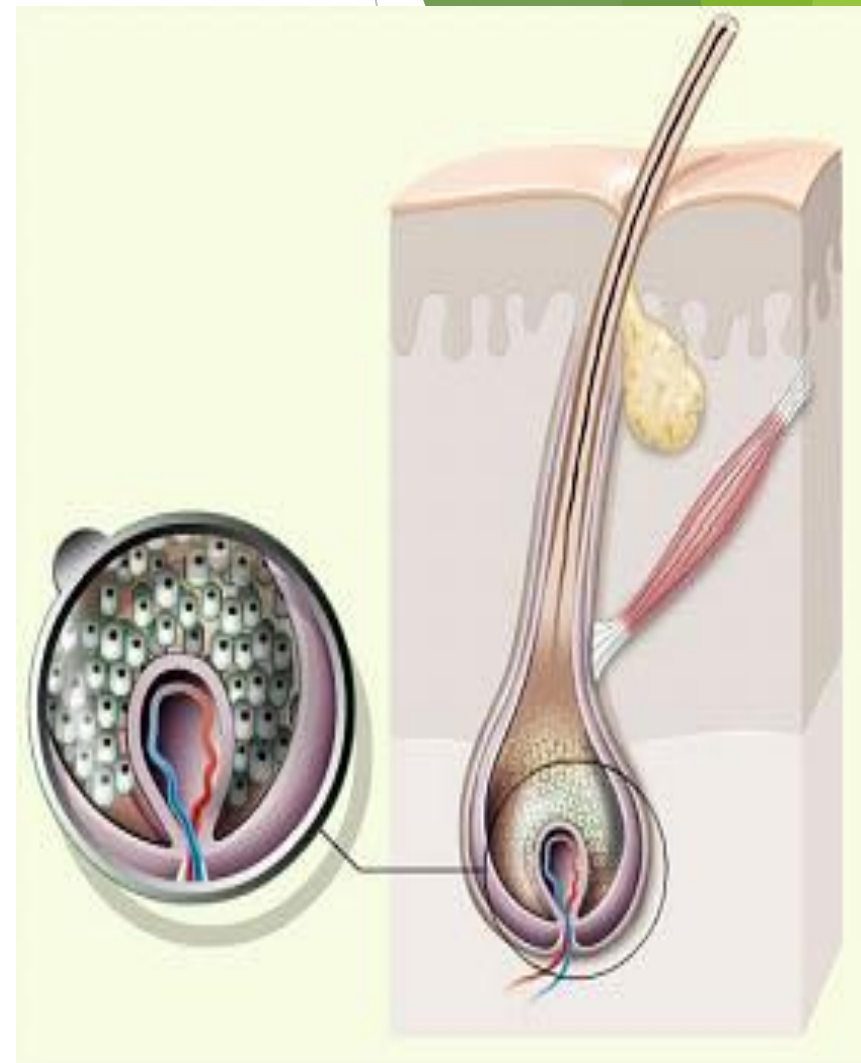
выпадение волоса
и формирование
нового корня

РАННИЙ АНАГЕН

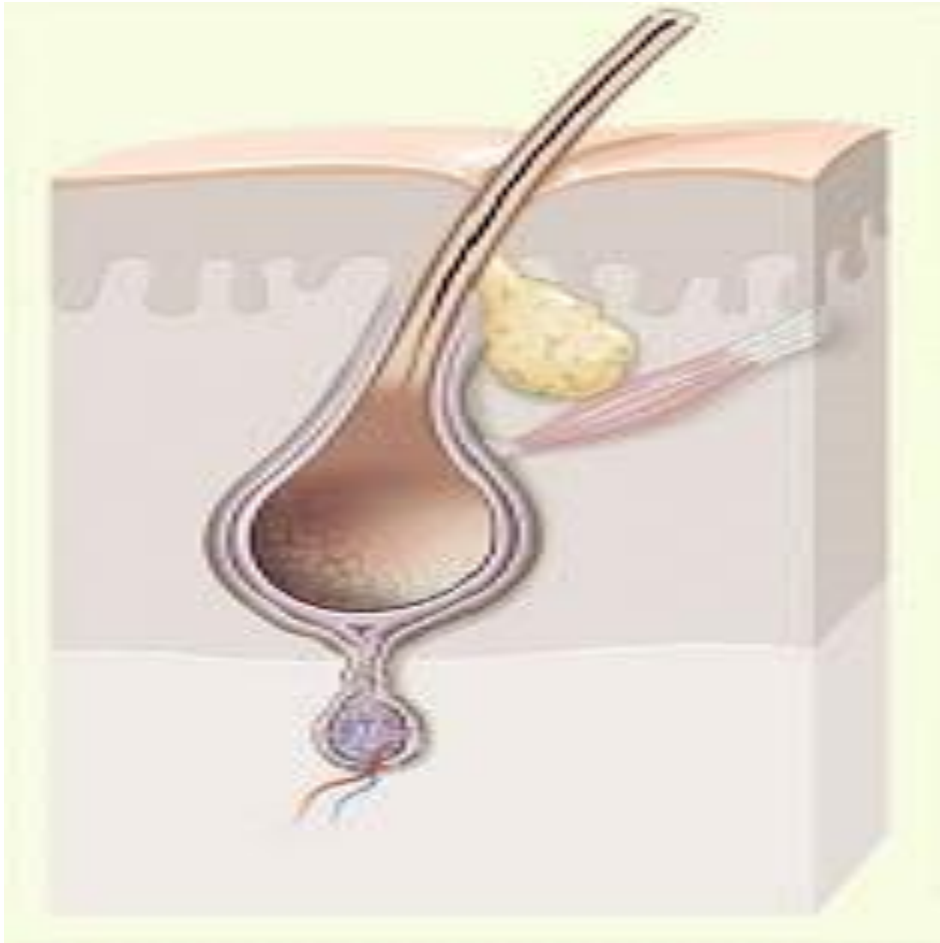
рост нового волоса

Фаза анагена – фаза роста волоса; длится от 2 до 5 лет (в среднем 1000 дней)

- Происходит непрерывное деление стволовых клеток в глубине волосяной луковицы и их продвижение вверх, где они становятся клетками корневого влагалища и стержня волоса, то есть медуллы, кортекса и кутикулы
- Процесс завершается производством кератина, основного компонента стержня волоса, и полным замещением клеток корня волоса образованным кератином



Фаза катагена - фаза переходного состояния, фаза регрессивных изменений; длится 2-3 недели



- Деление клеток прекращается
- Волосная луковица постепенно отсоединяется от питающего ее дермального сосочка, и начинается постепенное отмирание клеток
- Волосной фолликул сокращается до одной трети от своей первоначальной длины и поднимается к поверхности кожи

Фаза телогена – фаза покоя, фаза выпадения; длится 100 дней

- **Волос выпадает, причем этот процесс бывает пассивным и активным, когда новый растущий волос выталкивает старый;**
- **Фолликул продвигается в глубь дермы, а в дермальном сосочке начинается следующая фаза роста нового волоса**



Определение

- ▶ **Диффузная телогеновая алопеция** – наиболее часто встречающаяся форма выпадения волос, проявляется ежедневной потерей более 100 волос, находящихся в фазе телогена.
- ▶ Исследователи выделяют:
- ▶ **Острую телогеновую алопецию** – длится менее 6 месяцев, а затем спонтанно или на фоне терапии проходит.
- ▶ **Хроническую телогеновую алопецию** – длится более 6 месяцев, иногда в течение нескольких лет.



Норма выпадения волос

- ▶ **На волосистой части головы взрослого человека в среднем 100 000 волос. Из них - 10% в фазе телогена. Таким образом, 10 000 волос одновременно находятся в фазе выпадения. Известно, что длительность фазы телогена – 100 дней. За 100 дней выпадут 10 000 телогеновых волос.**
- ▶ **Следовательно, за 1 день выпадает 100 телогеновых волос.**

Эпидемиология

- ▶ большинство случаев протекает субклинически;
- ▶ женщины преобладают среди пациентов, обращающихся к дерматологу;
- ▶ наиболее часто состояние развивается в послеродовой период (1/3 — 1/2 женщин);
- ▶ у пожилых женщин чаще встречается острая форма (после стресса, лихорадки, хирургического вмешательства, тяжелого кровотечения);
- ▶ у детей не более 2,7% всех случаев выпадения волос.

Причины и триггерные факторы диффузного телогенового выпадения

1. Недостаточность питания (голодание)

- а. Белково-калорийная недостаточность (квашиоркор, кахексия)
- б. Дефицит цинка
- с. Дефицит железа
- д. Дефицит витамина D
- е. Дефицит незаменимых жирных кислот при парентеральном питании

3. Экзогенные и эндогенные интоксикации

- а. Интоксикация лекарственными препаратами и химическими веществами
- б. Инфекционные болезни (грипп, пневмония, тифы, скарлатина, малярия, туберкулез легких, сифилис, бруцеллез, СПИД и др.)

4. Стресс

2. Дисфункция эндокринной системы

- а. Гипотиреоз
- б. Гипопаратиреоз
- с. Пангипопитуитаризм
- д. Послеродовая алопеция
- е. Отмена гормональных контрацептивов

▶ **1. Резкое прекращение анагена с переходом в телоген — выпадение волос через 2-3 месяца после воздействия:**

▶ - психологический стресс

▶ - тяжелое заболевание

▶ - прием лекарственных препаратов

▶ Прекращение стресса приводит к нормализации цикла роста волоса.

▶ **2. Продление фазы анагена и синхронизация наступления телогена:**

▶ - беременность и роды

▶ - прием контрацептивов и потом их отмена

▶ Выпадение волос начинается через 3-4 месяца.

Headington, J. T.
(1993). *Telogen Effluvium*.
Archives of Dermatology,
129(3),356. doi:10.1001/arch
derm.1993.01680240096017.

Послеродовая алопеция

- ▶ Послеродовая алопеция наступает спустя 2-3 месяца после родов. Наблюдается вследствие **снижения уровня эстрогенов**.
- ▶ Состояние характеризуется тем, что во время беременности под действием эстрогенов **происходит удлинение фазы роста и синхронизация роста волос**. После снижения уровня эстрогенов волосяные фолликулы (до 60%) синхронно переходят в фазу выпадения, что и обуславливает интенсивное выпадение.

Прекращение приема оральных контрацептивов

Эстрогены **удлиняют фазу анагена** и влияют на **продолжительность цикла роста волос**. После отмены контрацептивов огромное количество волосяных фолликулов переходят в фазу телогена, что приводит к интенсивному выпадению волос.

▶ **3. Резкое прекращение анагена**, обычно лекарственно-индуцированное, с укорочением телогена и преждевременным вступлением в анаген

▶ - начало терапии миноксидилом

▶ **4. Синдром укороченного анагена**

▶ - идиопатическое состояние

▶ - персистирующее телогеновое выпадение волос

▶ - большинство клинических ситуаций с периодическим выпадением волос (волосы не отрастают до желаемой длины)

▶ **5. Удлинение телогена и замедление перехода в анаген**

▶ - сезонная линька у животных (у людей синхронизация цикла роста волос пропадает в детстве)

▶ - сезонное выпадение волос

Headington, J. T.
(1993). *Telogen Effluvium*.
Archives of Dermatology,
129(3),356. doi:10.1001/ar
chderm.1993.01680240096
017.

Алгоритм обследования больных различными формами алопеции

- **Фототрихограмма, трихоскопия, дерматоскопия**
- **ОАК**
- **Ферритин, сывороточное железо, 25(ОН)D-гидроксикальциферол**
- **Биохимический анализ крови**
- **КСР, ВИЧ, гепатиты**
- **Уровень кортизола в крови**
- **Выявление паразитарной инвазии**
- **Анализ крови на регулирующие гормоны гипофиза и щитовидной железы**
- **КТ турецкого седла**
- **УЗИ внутренних органов**
- **Спектральный анализ волос**
- **Консультация эндокринолога, гинеколога, невропатолога, психотерапевта**

Лечение и профилактика телогеновой алопеции у беременных и во время грудного вскармливания

- ▶ **Специфических методов лечения в период беременности и лактации на современном этапе не существует**
- ▶ **Показано сбалансированное питание во время беременности**
- ▶ **Прием препаратов фолиевой кислоты и витамина D**

СПАСИБО ЗА ВНИМАНИЕ

