



ОСНОВЫ МЕДИЦИНСКОЙ ПСИХОЛОГИИ В ДЕРМАТОВЕНЕРОЛОГИЧЕСКОЙ ПРАКТИКЕ

Ряполова Татьяна Леонидовна, д.мед.н., профессор
Бойченко Алексей Александрович, ассистент, врач-психотерапевт
Кафедра психиатрии, наркологии и
медицинской психологии ГОУ ВПО ДОННМУ ИМ.М.ГОРЬКОГО
Донецк 12 мая 2021

«Сила врача – в его сердце, работа его должна руководствоваться Богом и освещаться естественным светом и опытом; важнейшая основа лекарства – любовь»

Парацельс

(цит. По «Биоэтика – реальность жизни», М., 2001)

Популярность услуг в области дерматологии, косметологии и эстетической медицины

- **социокультурные факторы**
- **средства масс-медиа, насаждающие эталоны моды и красоты, идеализирующие определенные типы телосложения и строения лица**
- **возможности косметологии, ее прогресс и относительная доступность**

Объекты косметологии и дерматологии

«Условно здоровые» пациенты

- коррекция или ликвидации врожденных, постболезненных либо возрастных изменений, аномалий кожных покровов
- удаление неэстетичных первичных элементов

Отсутствие патогенетической связи между требующими воздействия дефектами внешности с психическим состоянием пациентов

Пациенты психодерматологического плана

- психические расстройства, маскированные кожными проявлениями
- кожные заболевания, манифестирующие или обостряющиеся в связи с психогенными факторами

Основное - собственно косметологическая проблематика, и косметолог должен оказывать помощь независимо от психического состояния

Объекты косметологии и дерматологии

- **спектр личностных типов «здоровых пациентов» практически не отличается от лиц, обнаруживающих психодерматологические проблемы**
- **различия касаются степени выраженности особенностей характера, у здоровых людей она меньше**
- **среди пациентов с отчетливыми психодерматологическими проблемами чаще встречаются особенности личности, требующие правильной стратегии общения ними, что может улучшить результат восприятия пациентом результатов эстетических манипуляций**

Практика косметологии и дерматологии в оказании специализированной помощи пациентам с различными типами личности, с различными формами кожных заболеваний и косметологических проблем, требует неукоснительного соблюдения не только правовых, но и этико-деонтологических норм, основы которых являются прерогативой медицинской психологии

Этика и деонтология

**учение о нравственных основах поведения
человека, в том числе в условиях
диагностического и лечебного
взаимодействия**

Этические проблемы в области косметологии

- **врачебная тайна**
- **врачебная ошибка**
- **сообщение пациенту диагноза**
- **патернализм**

Деонтология

**(«деон» - долг, «логос» – слово, учение) –
свод этических норм и принципов
поведения (Дж.Бентам) в медицине, в т.ч.
в косметологии**

Правило справедливости

Правило правдивости

Правило информированного согласия

«Врачебный долг»

НИКОГДА и не под каким предлогом не участвовать в действиях, направленных против физического и психического здоровья людей либо угрожающих их жизни

Конфиденциальность

не допускается разглашение информации (сведений, полученных в процессе обследования и лечения), в т.ч. лицам, которым они стали известны при обучении, исполнении служебных обязанностей, кроме случаев, когда в соответствии с законодательством и с/без согласия гражданина допускается передача таких сведений в определенных целях

Врачебные ошибки

неправильные действия или бездействие при выполнении своих профессиональных обязанностей

Виды:

- **диагностические**
- **лечебно-тактические**
- **лечебно-технические**
- **лечебные**
- **ведения медицинской документации**
- **поведения медицинского персонала**

Врачебные ошибки: причины

- **Объективные – непостоянство медицинских концепций, проблемы с техническим обеспечением, организационные трудности**
- **Субъективные - низкий профессионализм врача, не совершенствование врачом своих знаний, не соблюдение принципов деонтологии**

Информирование больного о диагнозе

Тому, кого уважают, не лгут, но осведомлять можно, не распиная

Врач обязан предоставлять лицу, которое он осматривает, лечит или которому дает советы, честную, ясную и уместную информацию о его состоянии и о предлагаемых ему исследованиях и лечении. На всем протяжении болезни врач должен при своих пояснениях принимать во внимание особенности личности пациента и следить, правильно ли он понимает происходящее

Патернализм

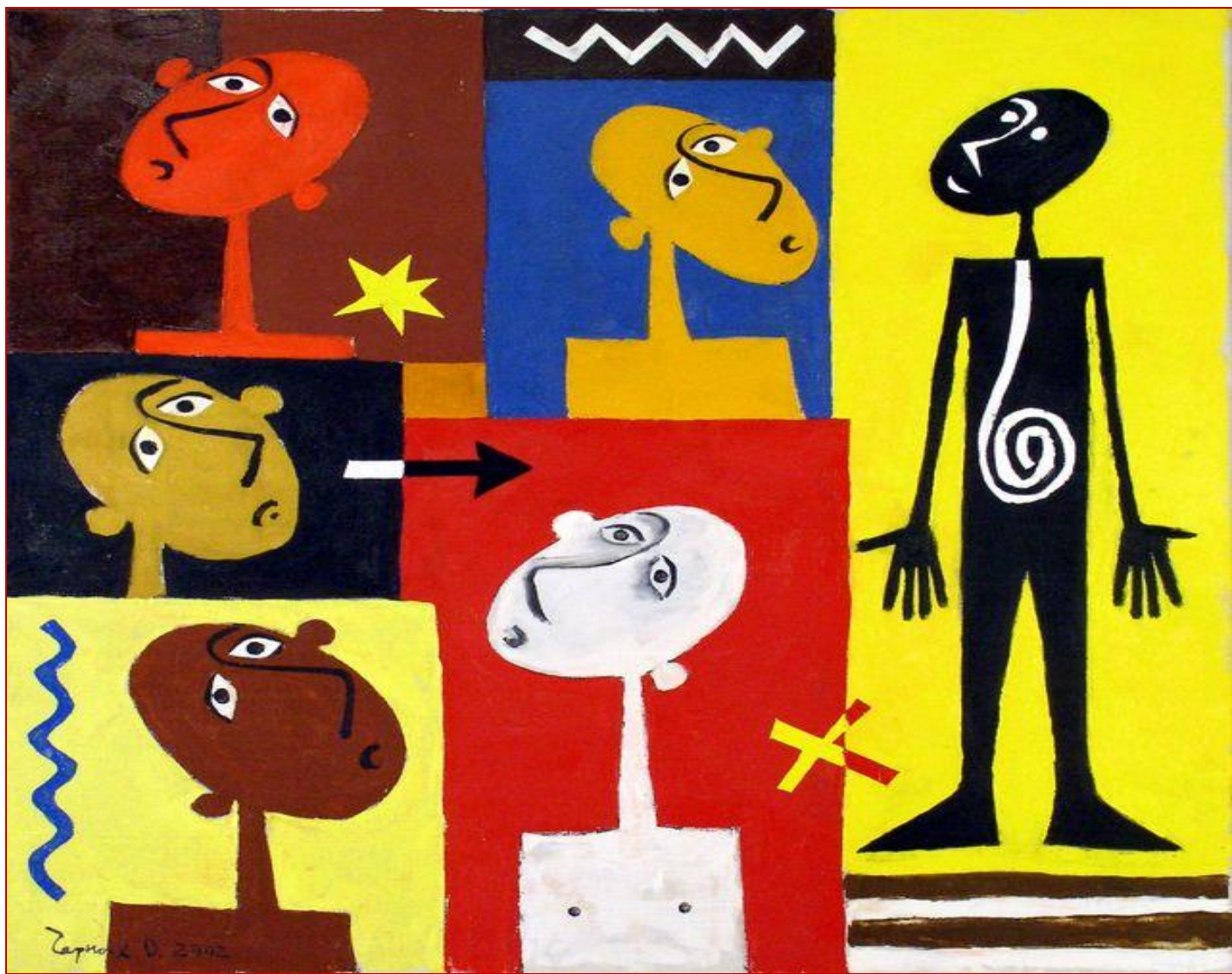
*Клятва Гиппократата: врач обязуется следовать присяге
«согласно своим силам и разумению»*

классическая модель взаимоотношений между врачом и пациентом, при которой пациент полностью полагается на квалификацию и опыт лечащего врача, является пассивным субъектом и не принимает никаких решений относительно процесса лечения. Врач полностью берёт на себя ответственность за здоровье и жизнь пациента. Недостаток: пациент лишён возможности управлять своими жизнью и судьбой, не может выбирать наиболее приемлемый для него метод лечения и принимать окончательное решение относительно своего здоровья

Терапевтический альянс

- **партнерские отношения между пациентом и врачом, которые должны стать основой совместной работы над проблемами клиента**
- **обеспечивается наиболее благоприятное клиническое впечатление у пациентов от косметологических мероприятий и дерматологического лечения, даже повышается их объективная эффективность**

Психология медицинских работников



Основные профессиональные качества врача-дерматовенеролога и врача- косметолога

- **Коммуникативная компетентность**
- **Эмоциональный самоконтроль и толерантность**
- **Аффилиативная потребность**
- **Способность к рефлексии**
- **Стремление к профессиональному росту**
- **Высокий уровень общей культуры**

Идеальный врач

«Идеальный врач – это человек, обладающий глубинным знанием жизни и человеческой души, который интуитивно распознает любое страдание и боль любого рода и восстанавливает мир одним своим присутствием»

Анри Фредерик Амиель

- способность к эмпатии
- стиль общения

Эмпатия

(греч. ἐν — «в» + греч. πάθος — «страсть», «страдание», «чувство») — осознанное сопереживание текущему эмоциональному состоянию другого человека без потери ощущения внешнего происхождения этого переживания

«Мы учитываем психическое состояние пациента, ставим себя в это состояние и стараемся понять его, сравнивая его со своим собственным»

Зигмунд Фрейд (1905)

Эмоциональный самоконтроль и толерантность

показывают, в какой степени врач-косметолог переносит субъективно нежелательные, неприемлемые для него индивидуальные особенности пациентов, отрицательные качества, осуждаемые поступки, привычки, чуждые стили поведения и стереотипы мышления, сохраняя душевное равновесия и спокойную доброжелательность

Аффилиативная потребность

способность переносить значительные психоэмоциональные перегрузки, связанные не столько с типом нервной деятельности, сколько со степенью стремления взаимодействовать с другими людьми

Способность к рефлексии

стремление к самопознанию, развитие техники самоанализа и самокоррекции личности

Причины актуальности данного требования:

- **анализ мыслей и чувств, которые вызывает пациент**
- **влияние личной жизни, социального окружения, семейных установок**

Стремление к профессиональному росту

- **теоретические знания и практические навыки (компетентность), в т.ч., в *медицинской психологии***
- **знания не только в рамках специализации, но и смежных дисциплин (*медицинской психологии*)**
- **постоянное повышение квалификации в связи с появлением новых теорий, методов диагностики и интервенции**

Высокий уровень общей культуры

Врач-дерматовенеролог, врач-косметолог, как и любой медицинский работник, сталкивается с пациентами разных социальных слоев. Это требует умения говорить с каждым пациентом на понятном ему языке и высокого уровня общей культуры – в противном случае врач не будет должным образом восприниматься своими пациентами

«Постоянное общение со студентами и беднотой выработало у него покровительственный тон, а оттого, что он вечно имел дело с больными, у него появилась бодрая, снисходительная интонация здорового человека, с какой врачи обращаются к своим пациентам. Его больные чувствовали себя мальчишками, которых пробирает добродушный наставник, а свою болезнь – нелепой шалостью, скорее забавляющей взрослых»

У.С.Моэм «Бремя страстей человеческих» (1915)

Профессиональная деформация

«постепенно накопившиеся изменения сложившейся структуры деятельности и личности, негативно сказывающиеся на продуктивности труда и взаимодействии с другими участниками этого процесса, а также на развитии самой личности»

Э.Ф. Зеер (2003)

Эмоциональное выгорание

«Светя другим, сгораю сам»

(Ван Туль-Пси, XVII в.)

«аффективная реакция на продолжающийся стресс, состоящая, в первую очередь, в постепенном уменьшении со временем внутренних энергетических ресурсов индивида, включая проявления эмоционального истощения, физического утомления и когнитивной усталости»

Shirom A. Burnout in work organization //

Cooper C.L., Robertson I. (Eds.). – N.Y.: Wiley, 1989

Идеальный пациент

- **малая осведомленность в медицинских вопросах**
- **вера и отсутствие сомнений в силах и умениях лечащего врача**
- **готовность беспрекословно выполнять назначения**
- **умение кратко и четко излагать проблему и жалобы**
- **отсутствие ипохондрии**

Конфликты в области дерматовенерологии и косметологии



Конфликт

наиболее острый способ разрешения значимых противоречий, возникающих в процессе взаимодействия, заключающийся в противодействии субъектов конфликта и обычно сопровождающийся негативными эмоциями

Конфликты в медицинской среде, их разновидности

- **внутриличностные**
- **межличностные, сторонами которых выступают: врач – пациент, врач – врач, врач – медицинский персонал, врач – администратор**
- **внутригрупповые: между сотрудниками лечебного учреждения (отделения)**
- **межгрупповые: администрация – пациент, врач – родственники пациента, администрация – пациент**

Способы предупреждения конфликтов

- **заинтересованность медицинских учреждений в благоприятном климате**
- **установление положительных традиций внутри коллектива**
- **соблюдение установленных норм и предписаний**
- **изучение методов управления персоналом в организации и стилей поведения при конфликтных ситуациях**
- **психологическое тестирование при приеме на работу нового сотрудника**
- **повышение мотивации медицинского персонала**
- **обучение персонала методикам саморегуляции**

Медико-психологические проблемы в дерматовенерологии и косметологии

- Особенности клиентуры врача-дерматовенеролога и врача-косметолога
- Факторы успешности в работе
- Установление контакта с клиентом
- Вербальные и невербальные средства общения
- Особенности активного слушания
- Тип клиента и собеседника
- Стили общения с различными клиентами
- «Трудные» клиенты и способы работы с ними. Манипуляции и умение противостоять им
- Конфликты, их причины. Стили поведения в конфликте. Способы разрешения конфликтов
- Общение с агрессивными клиентами
- Выстраивание долговременных отношений с клиентами
- Как сделать клиента постоянным и пр.

Совместная цель

Организация сотрудничества в области дерматовенерологии, косметологии, медицинской психологии, психиатрии, психотерапии в сфере дополнительного профессионального образования и практического взаимодействия в работе с клиентами для повышения качества оказания специализированной дерматовенерологической и косметологической помощи



БЛАГОДАРЮ ЗА ВНИМАНИЕ