

ГОО ВПО «Донецкий национальный медицинский университет им. М. Горького»
Кафедра комбустиологии и пластической хирургии ФИПО
Клиника пластической, эстетической и реконструктивной хирургии
«Клиника доктора Жукова»

ХИРУРГИЧЕСКАЯ КОРРЕКЦИЯ ВТОРИЧНОГО ПТОЗА МОЛОЧНЫХ ЖЕЛЕЗ ПОСЛЕ ИХ УВЕЛИЧЕНИЯ.

Автор:
Стефкивская О.В.

Актуальность вопроса.

Основной процент пластических операций в мире составляет аугментационная маммопластика. Согласно статистике Американского общества эстетических пластических хирургов (ASAPS) за 2017 год количество операций по увеличению объема молочных желез доминировала среди всех других видов эстетических операций, составила 333,392 операции.

Естественно, чем больше операций, тем большее количество возникновения послеоперационных осложнений, 15% из которых, в отдаленном периоде, составляет **вторичный птоз молочных желез.**



Основные причины развития вторичного птоза молочных желез:

- воздействия силы гравитации;

- гормональные перестройки

женского организма, которые

оказывает влияние на упругость

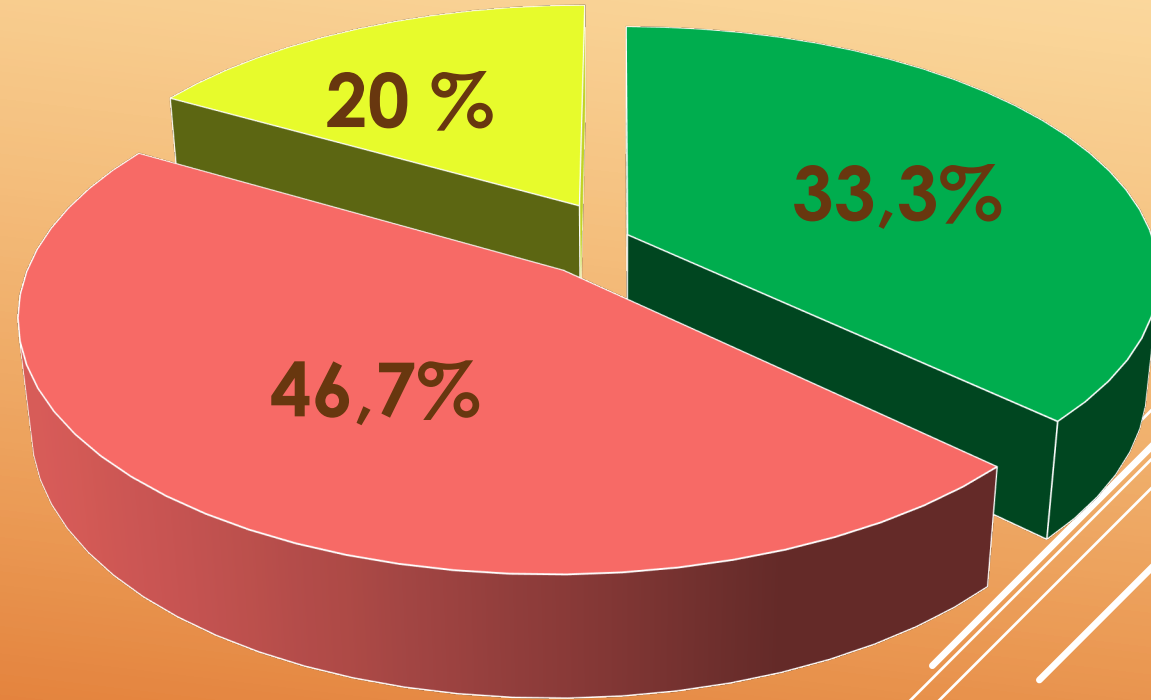
и эластичность тканей груди;

- технические погрешности на этапе планирования и

непосредственно при выполнении хирургического вмешательства.



В нашей клинике за период 2016-2019 гг прооперировано 54 пациентки с различными видами вторичного птоза:



■ Snoopy breast = 24 пац.

■ Ball in sock = 25 пац.

■ Bottoming out = 9 пац.

BALL IN SOCK

Первичная субгландулярная установка имплантата - 61%

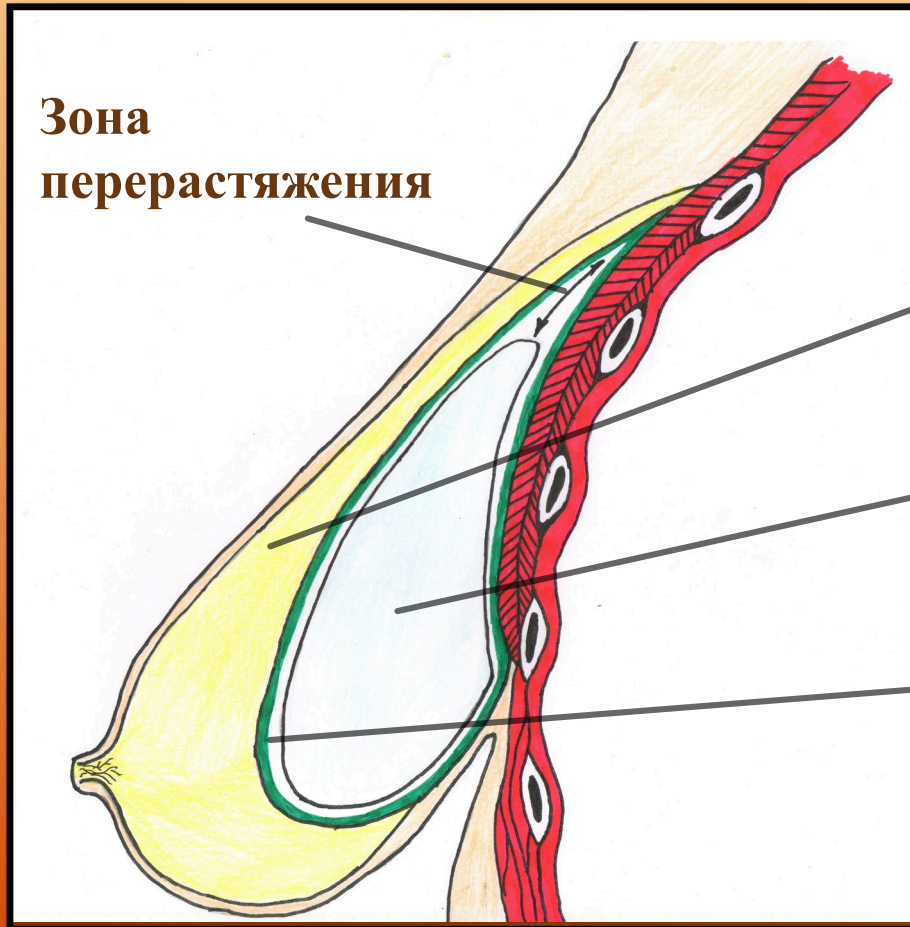
Перерастяжение собственной соединительнотканной капсулы	Технические погрешности при подборе и установке имплантата
21 пац.	12 пац.

Первичная субпекторальная установка имплантата – 39%

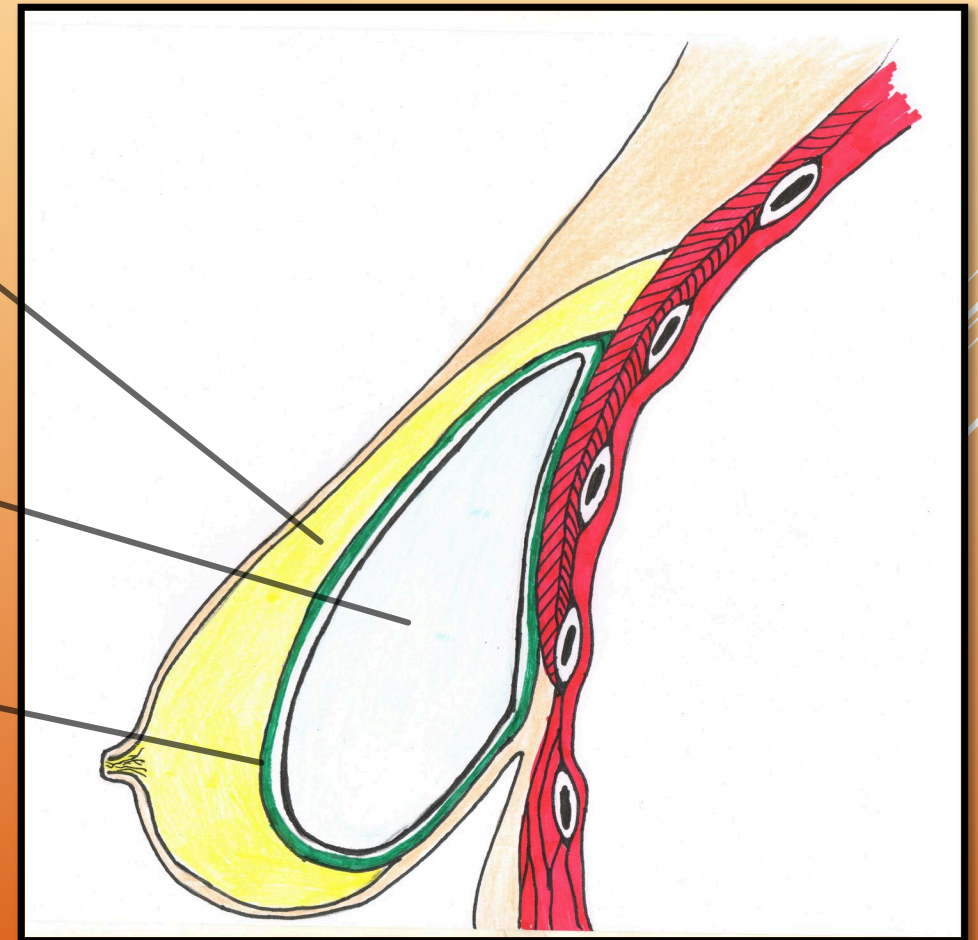
Перерастяжение собственной соединительнотканной капсулы	Технические погрешности при подборе и установке имплантата
13 пац.	8 пац.

Ball in sock при субгландулярной установка имплантата

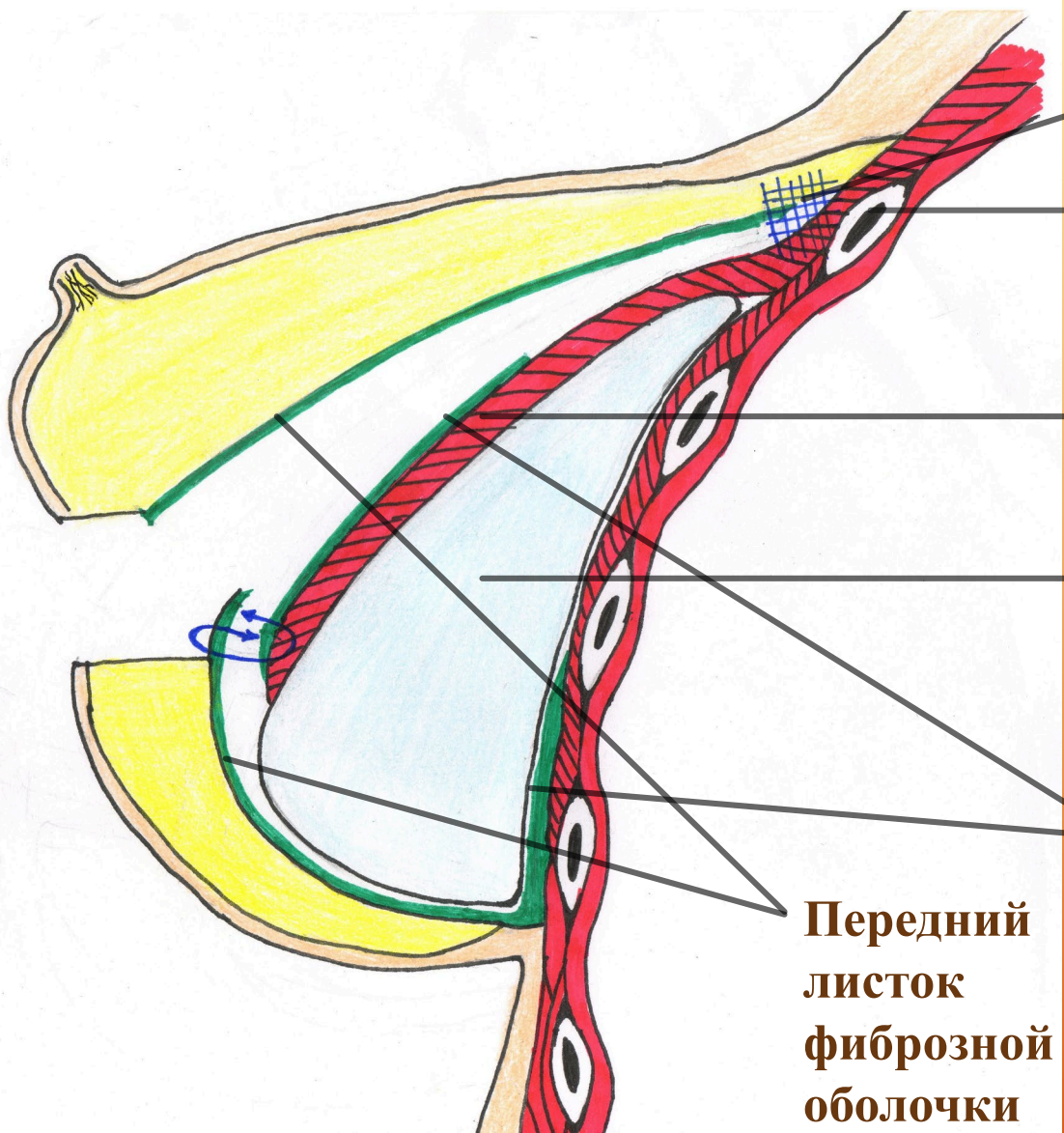
Перерастяжение собственной
фиброзной капсулы имплантата



Технические погрешности при
подборе и установке имплантата



Хирургическая тактика при субгландулярном типе «ball in sock»



Новое место фиксации верхнего полюса молочной железы

III ребро

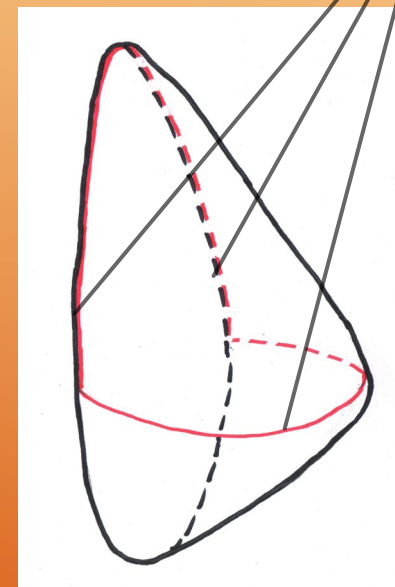
Большая грудная мышца

Имплантат

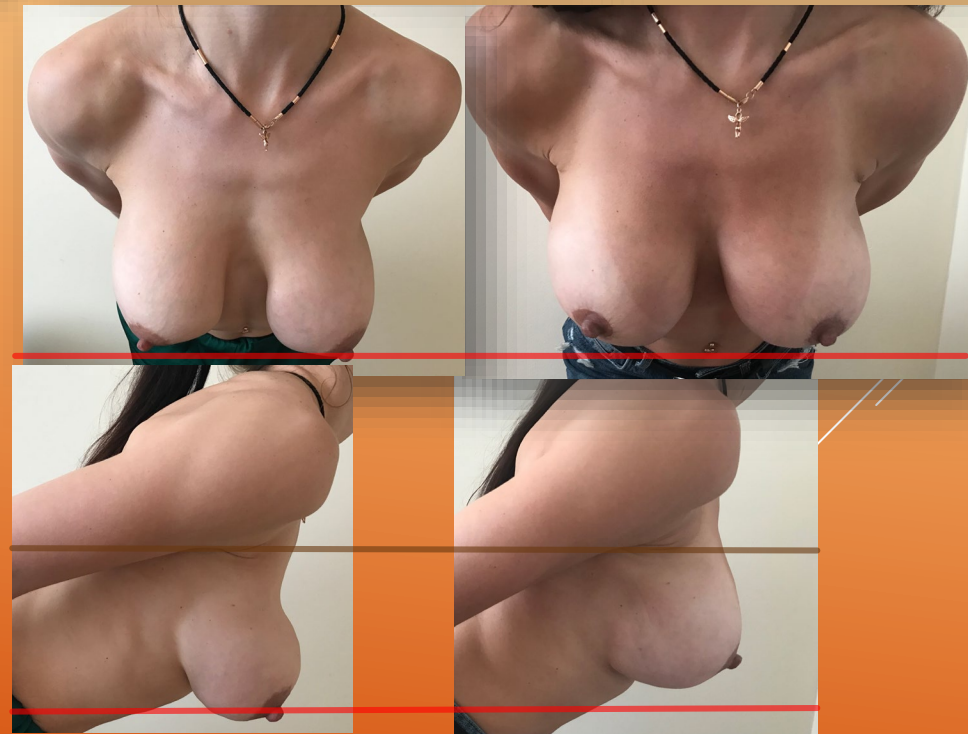
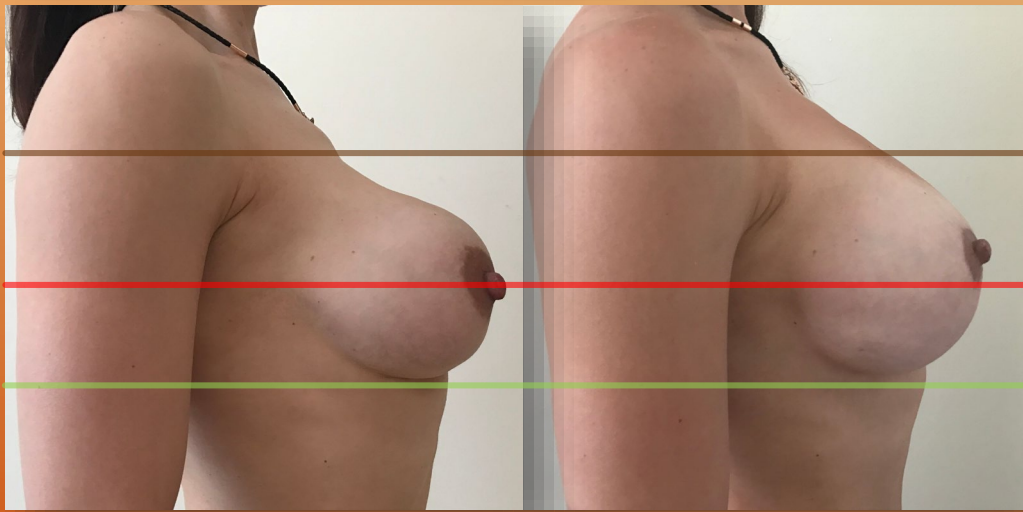
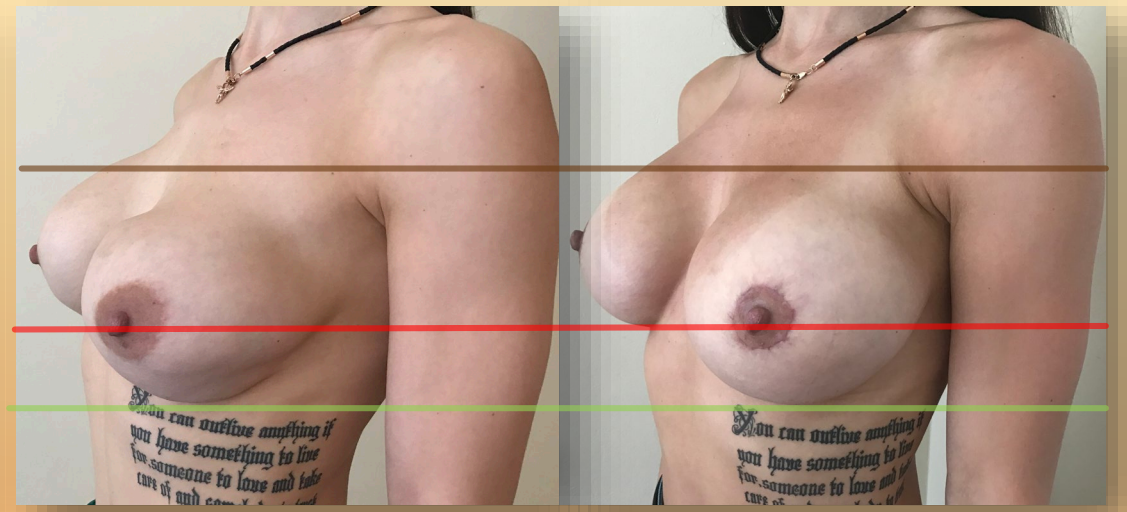
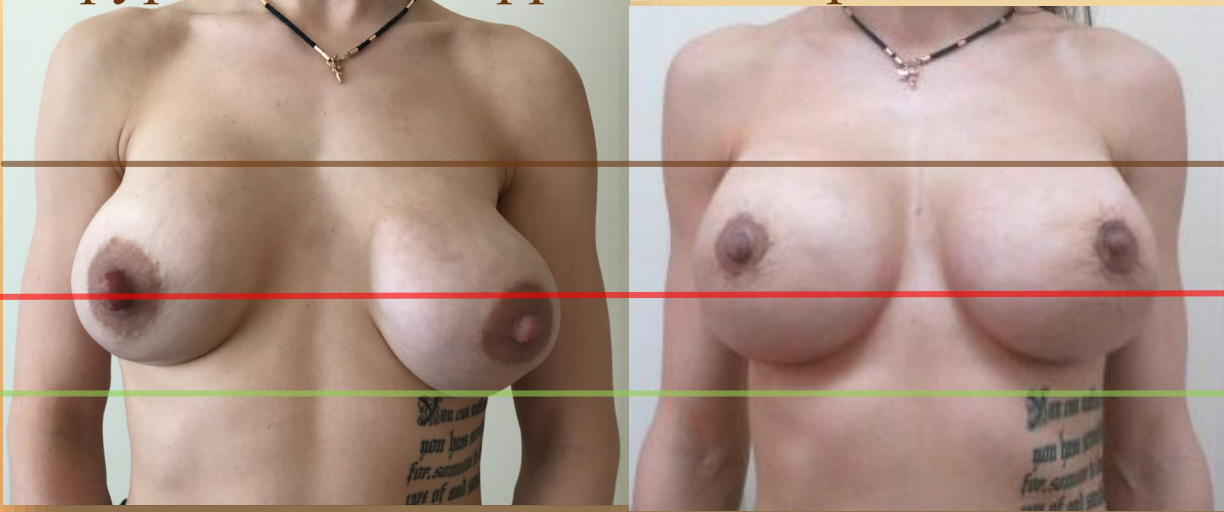
Задний листок фиброзной оболочки

Передний листок фиброзной оболочки

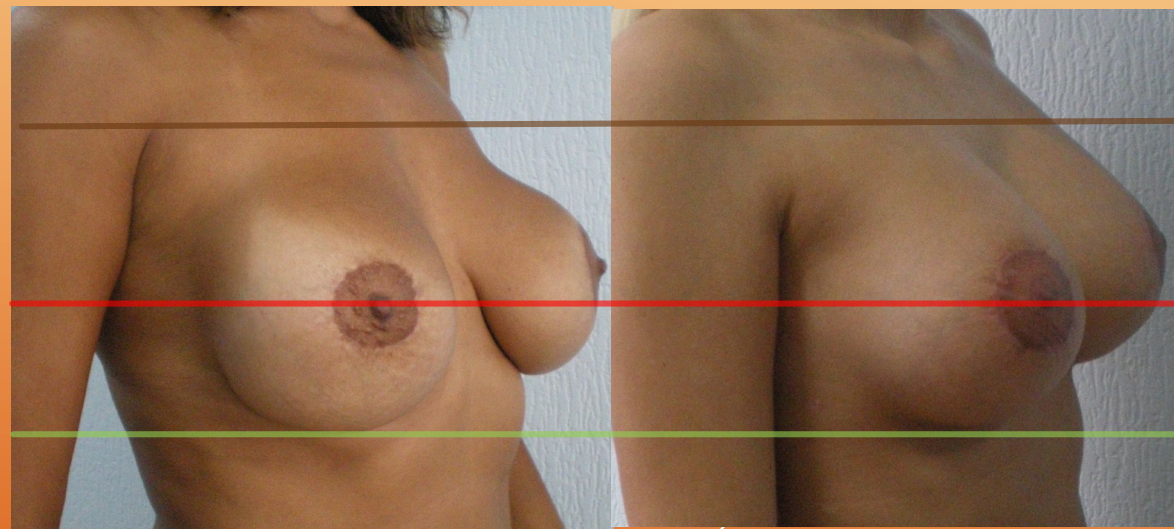
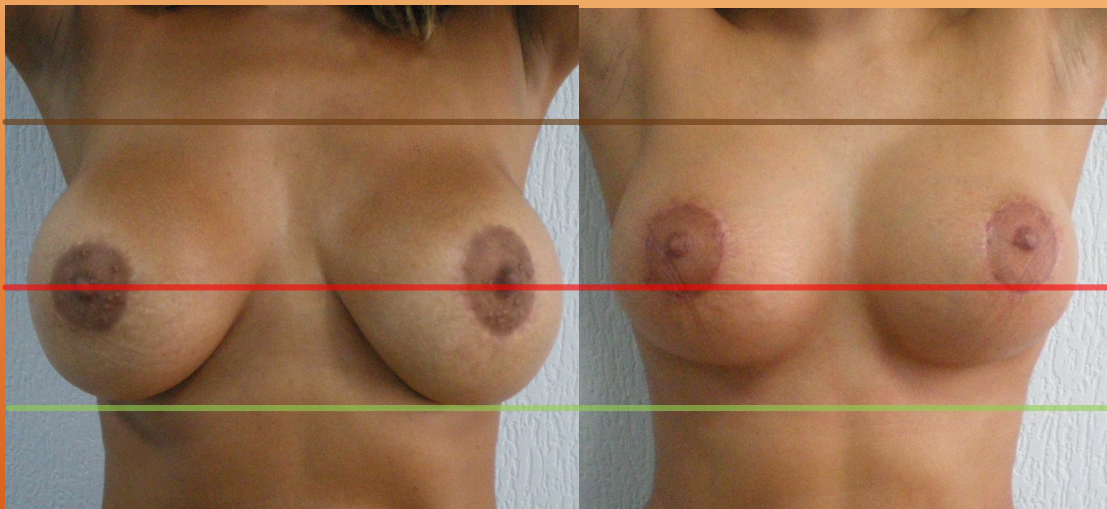
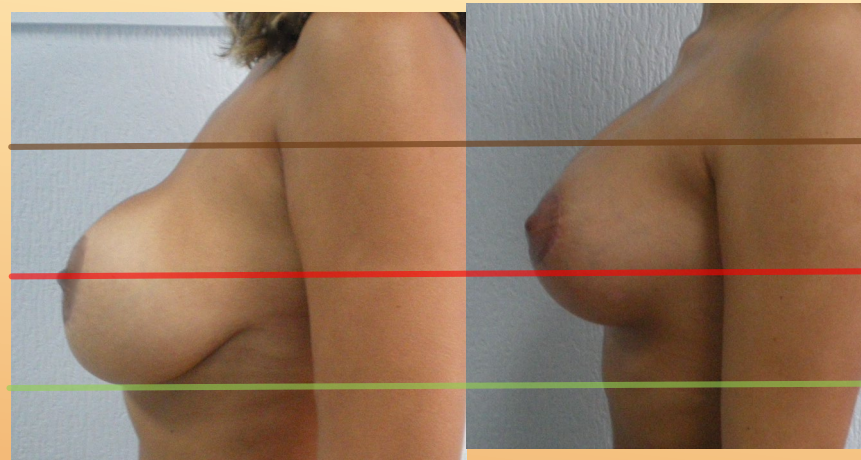
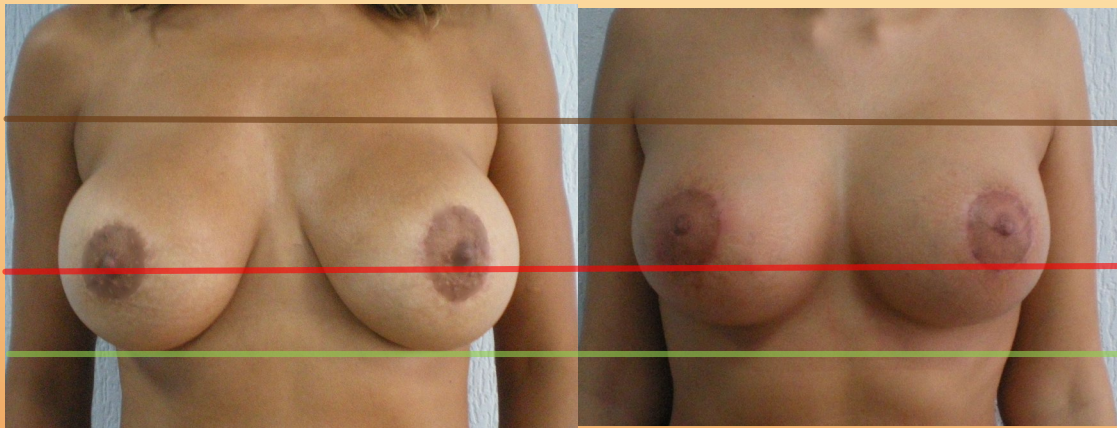
Линии разреза



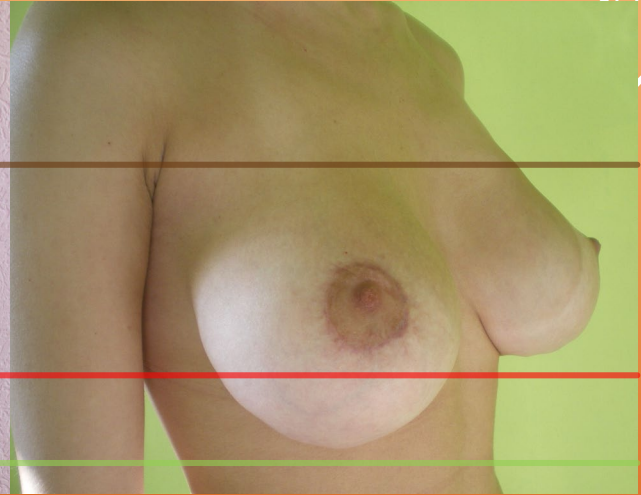
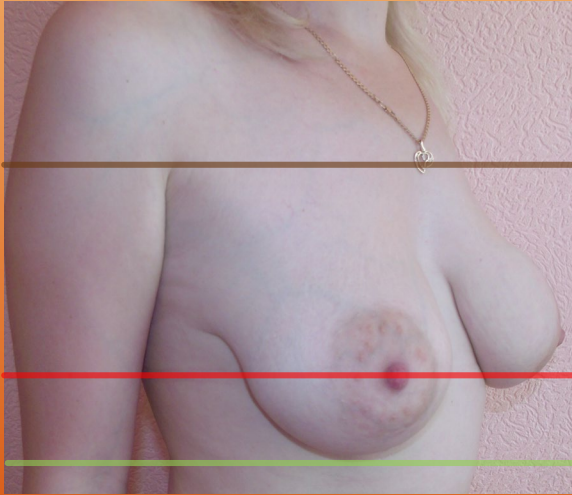
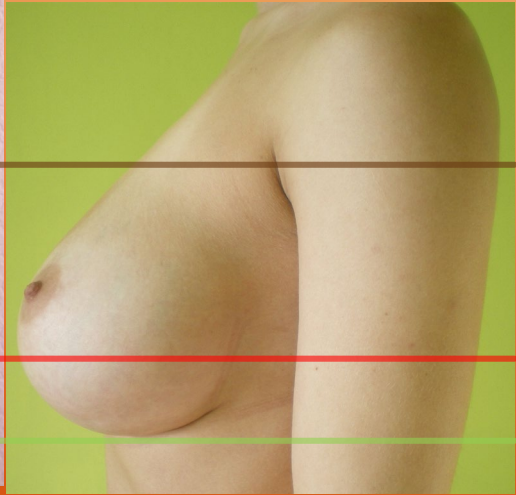
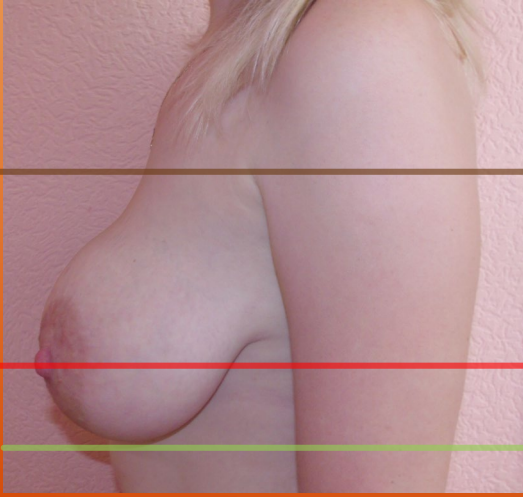
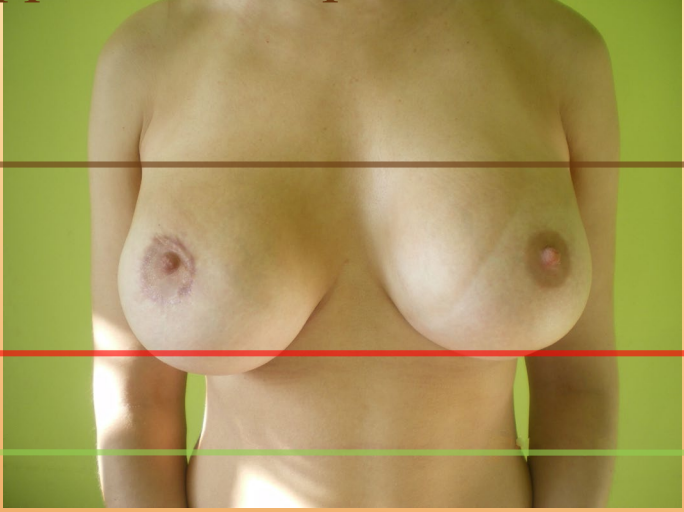
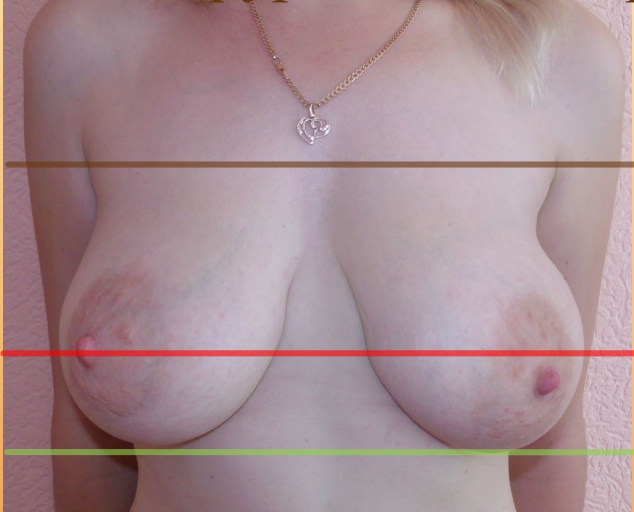
Пациентка Л., 25 лет. Вторичный птоз молочных желез – «ball in sock». 9 месяцев после хирургической коррекции вторичного птоза.



Пациентка 3., 32 лет. Вторичный птоз молочных желез – «ball in sock». 1 год после хирургической коррекции вторичного птоза.

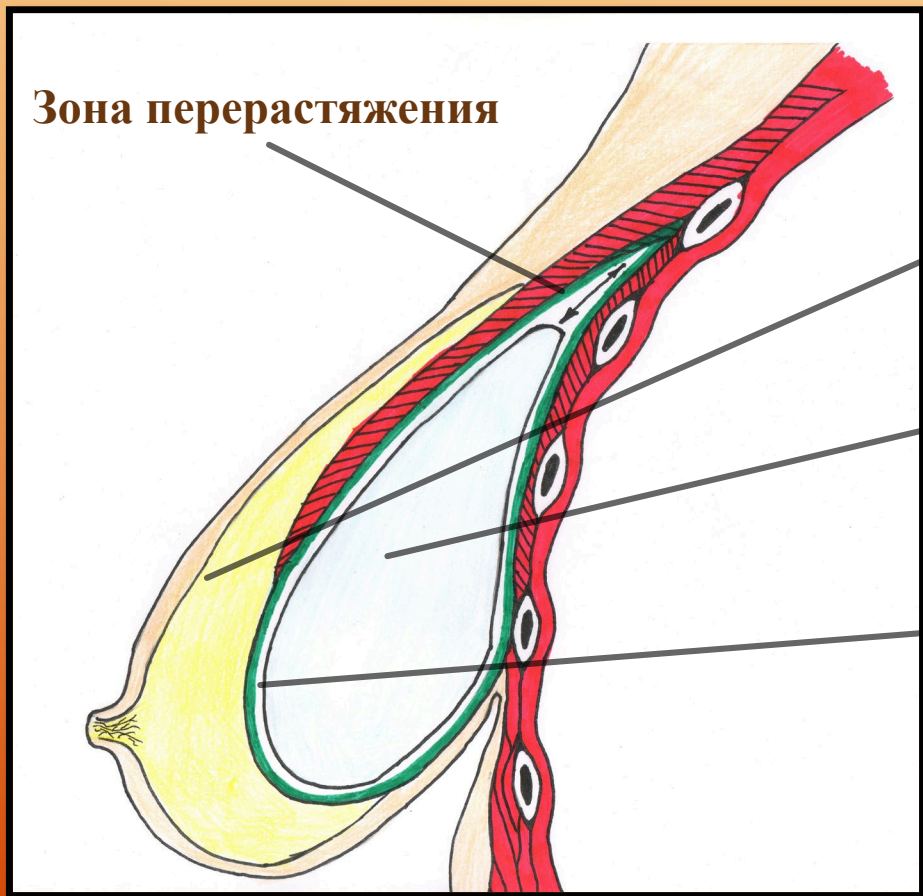


Пациентка Р., 43 лет. Вторичный птоз молочных желез – «ball in sock». 1 год 8 месяцев после хирургической коррекции вторичного птоза.

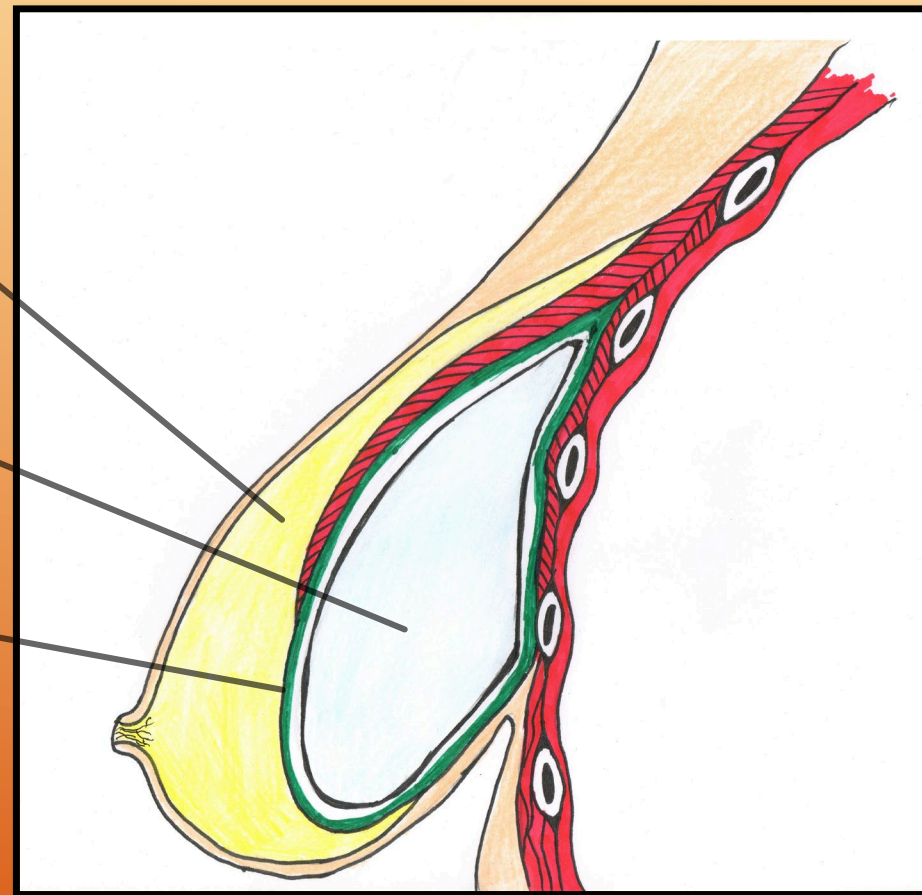


Ball in sock при субпекторальной установка имплантата

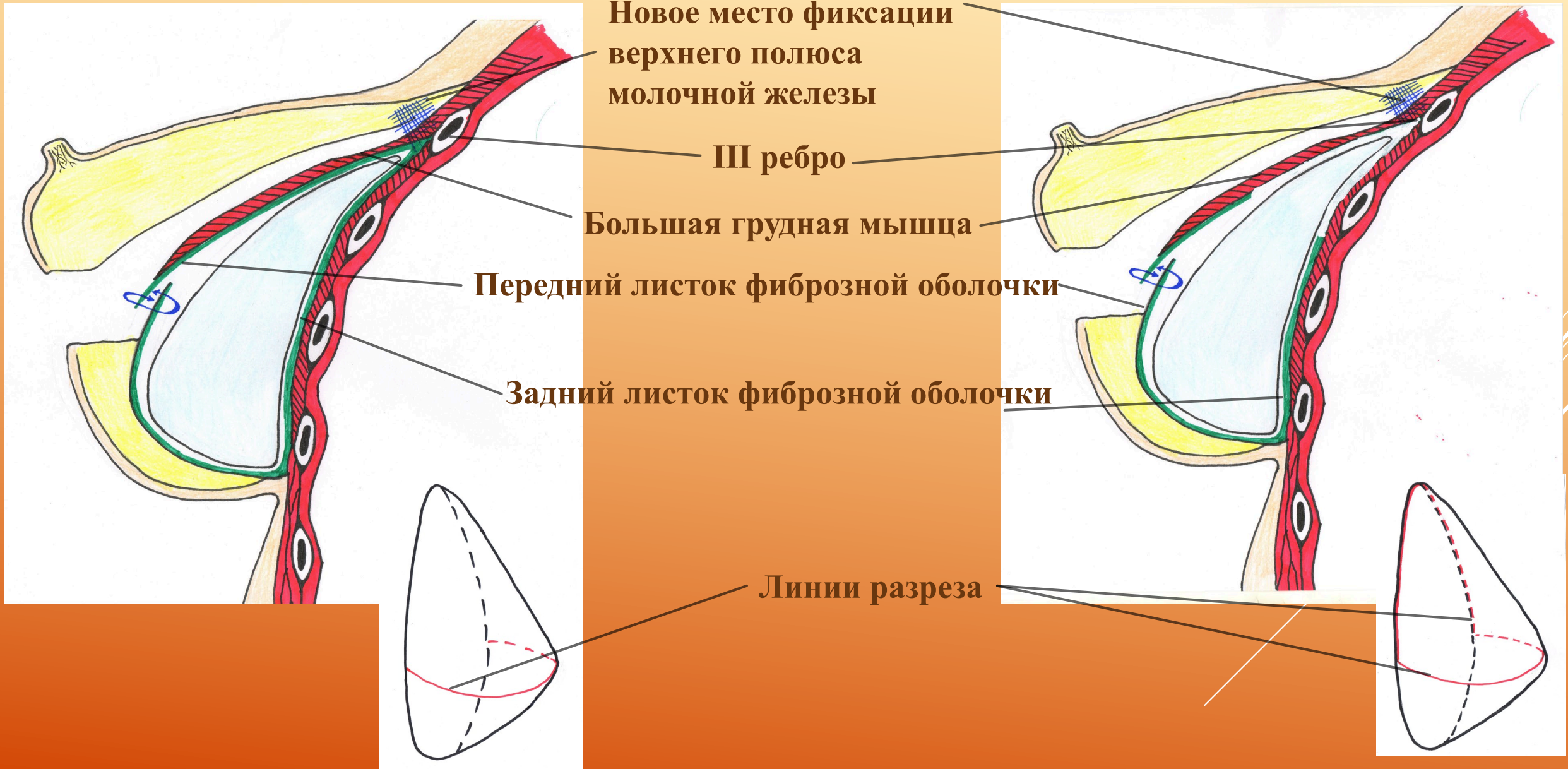
Перерастяжение собственной
фиброзной капсулы имплантата



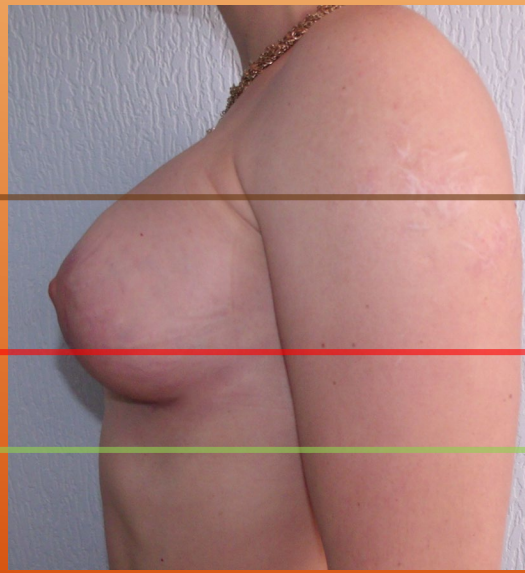
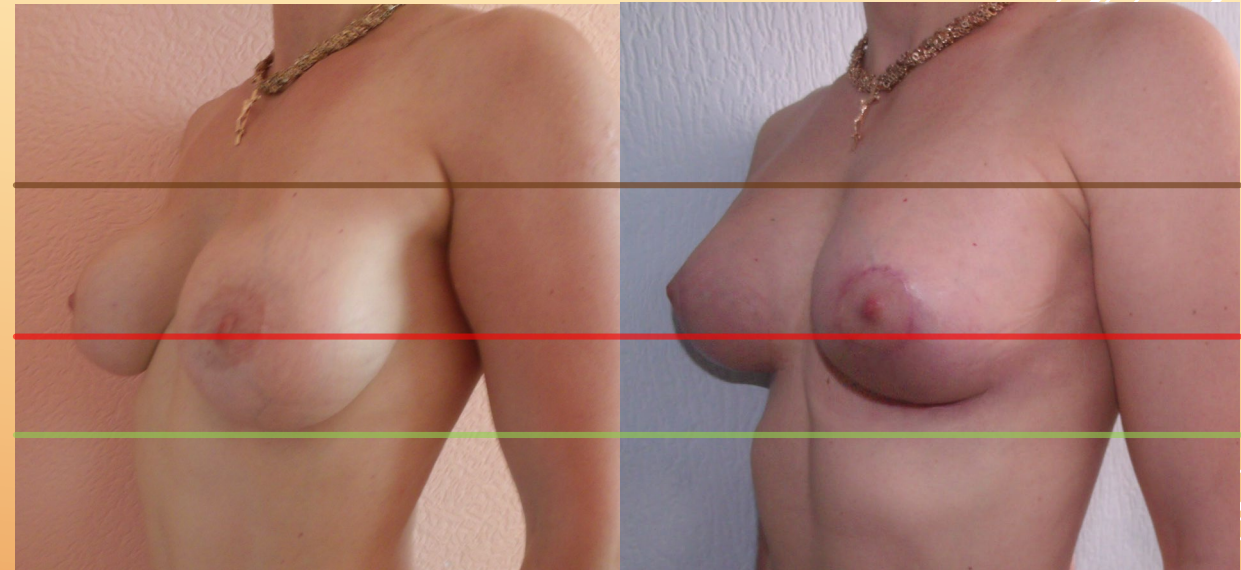
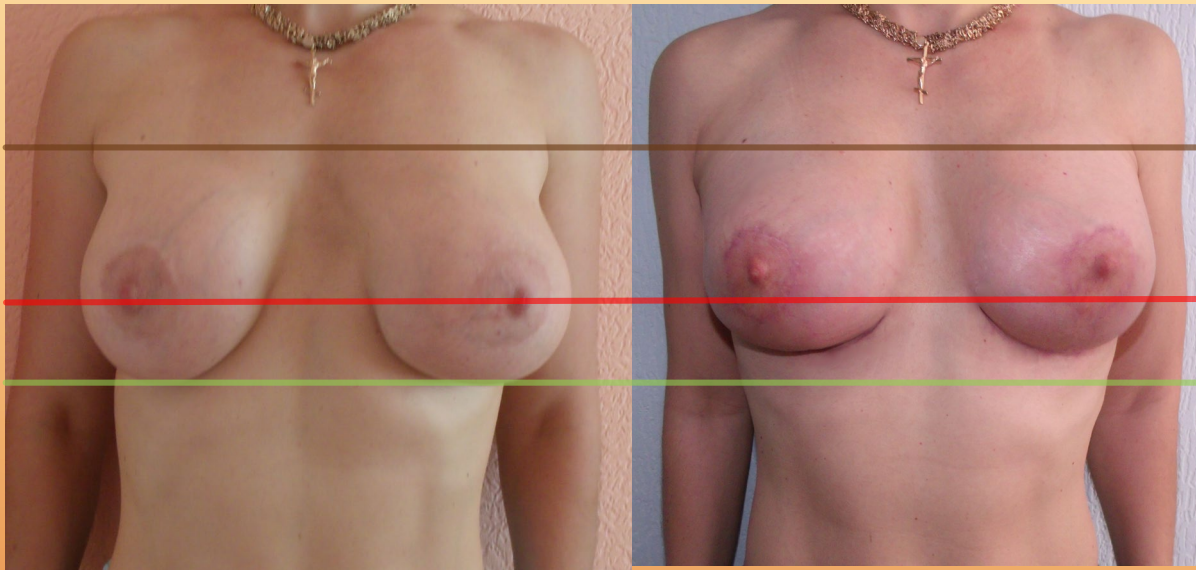
Технические погрешности при
подборе и установке имплантата



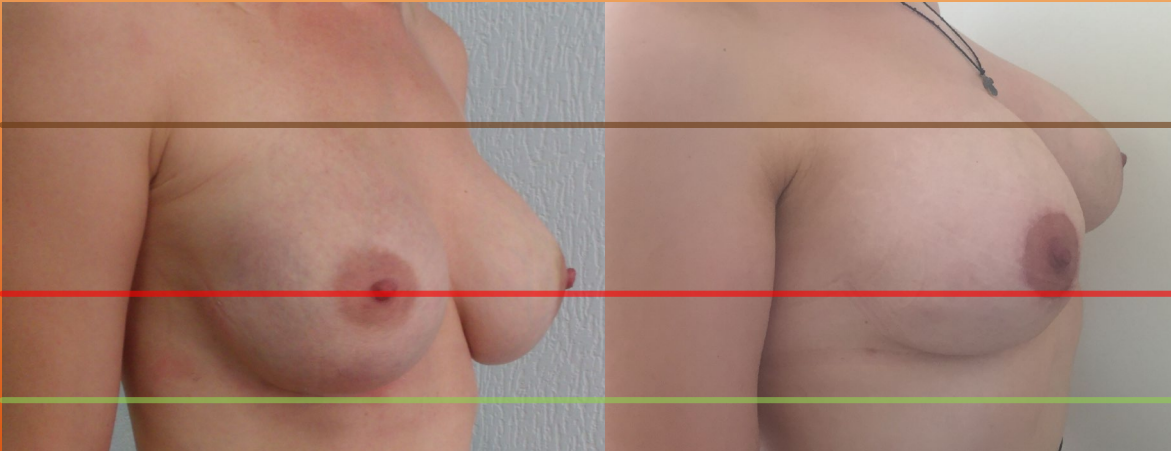
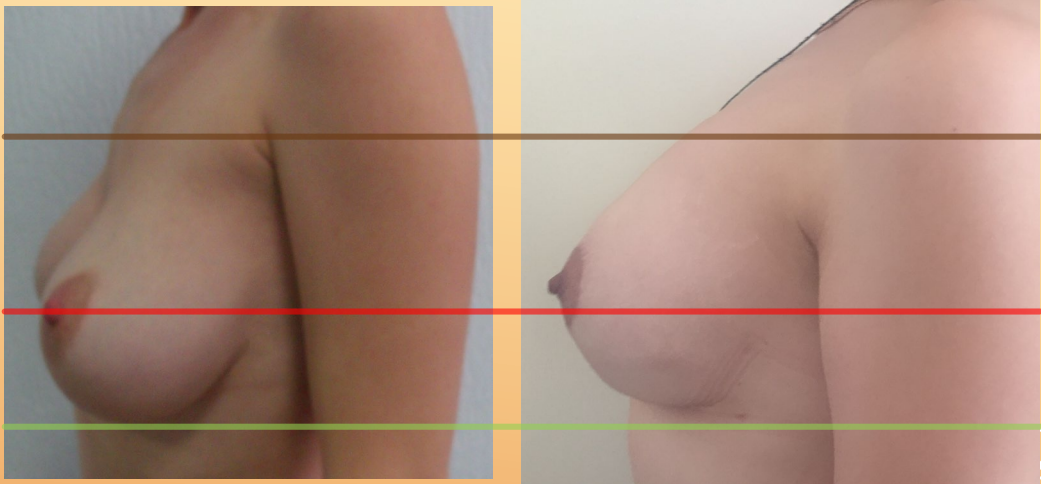
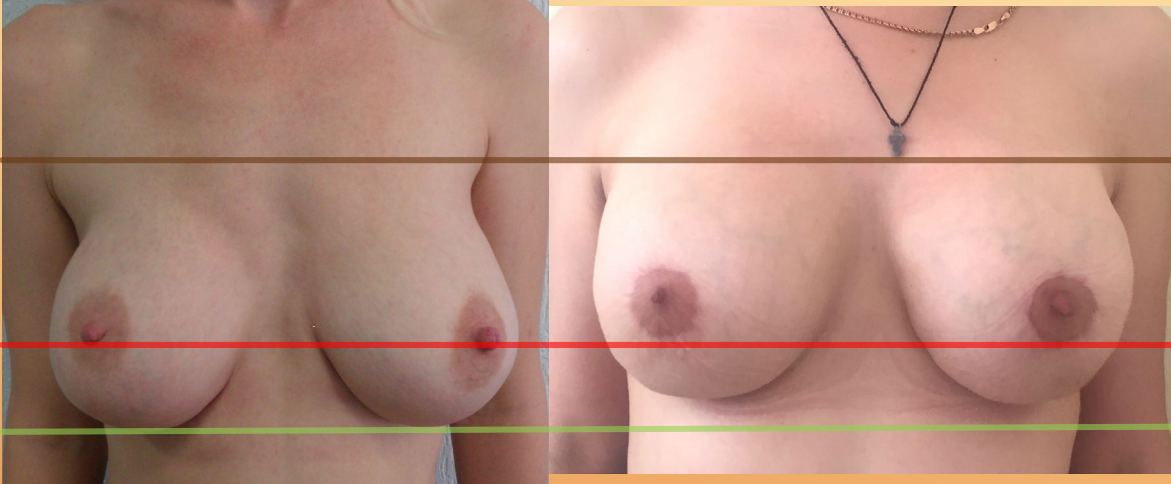
Хирургическая тактика при субпекторальном типе «ball in sock»



Пациентка Т., 38 лет. Вторичный птоз молочных желез – «ball in sock». 10 месяцев после хирургической коррекции вторичного птоза.



Пациентка М., 36 лет. Вторичный птоз молочных желез – «ball in sock». 10 месяцев после хирургической коррекции вторичного птоза.



Выводы:

1. Использование сформированной соединительнотканной оболочки, как стабильной структуры, при коррекции вторичной деформации по типу «ball in sock», дает более жесткую стабилизацию точек фиксации тканей.
2. Достижение выраженной компенсации вторичной деформации по типу «ball in sock» возможно при сочетании устранения птоза имплантата с ретромаммарной вертикальной и периареолярной мастопексией молочной железы.
3. Применяя данную методику, исключали виды мастопексии с дополнительными нежелательными рубцами в области молочных желез.