



*ГООВПО Донецкий национальный
медицинский университет
Кафедра офтальмологии ФИПО*



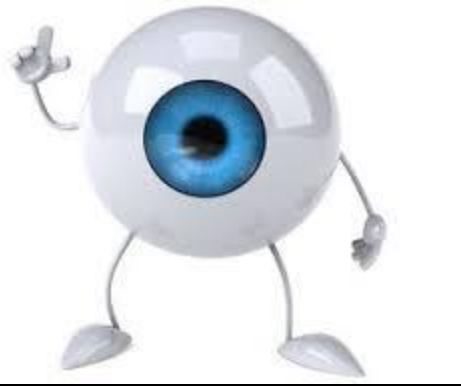
*Возрастные особенности
изменений периорбитальной
области и передней поверхности
глаза*



*Доц. Смирнова А.Ф.,
доц.Голубов К.Э.,
ас. Котлубей Г.В.,
доц.Зорина М.Б.*



- Одна из характерных особенностей современного мира — постарение населения в экономически развитых странах.
- В процессе старения в организме наступают различные изменения, особенно заметные внешне

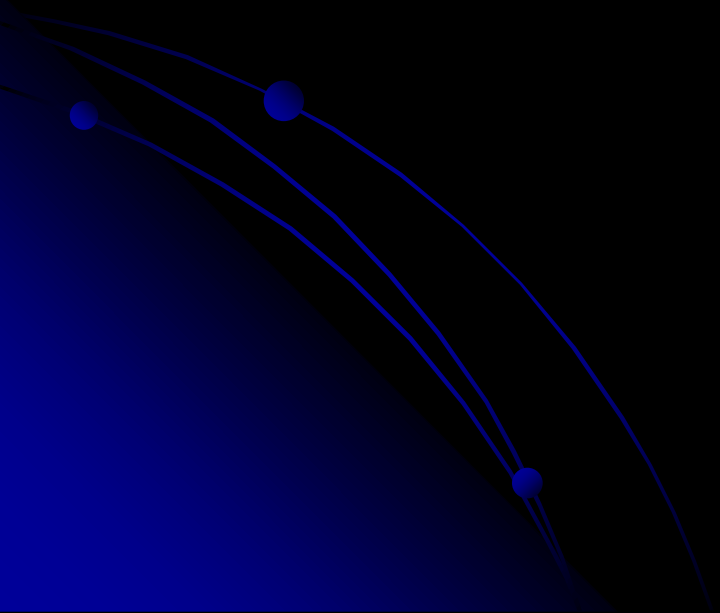


- **Возрастные изменения век многообразны – изменяются свойства кожи век, положение их, развиваются их дистрофические изменения**



- Кожа истончается становится растяжимой, образуются дополнительная складка, свисающая до ресничного края век







- *Опушение верхнего века* связано с понижением тонуса мышцы, поднимающей верхнее веко, атрофией круговой мышцы, ослаблением наружной связки век.





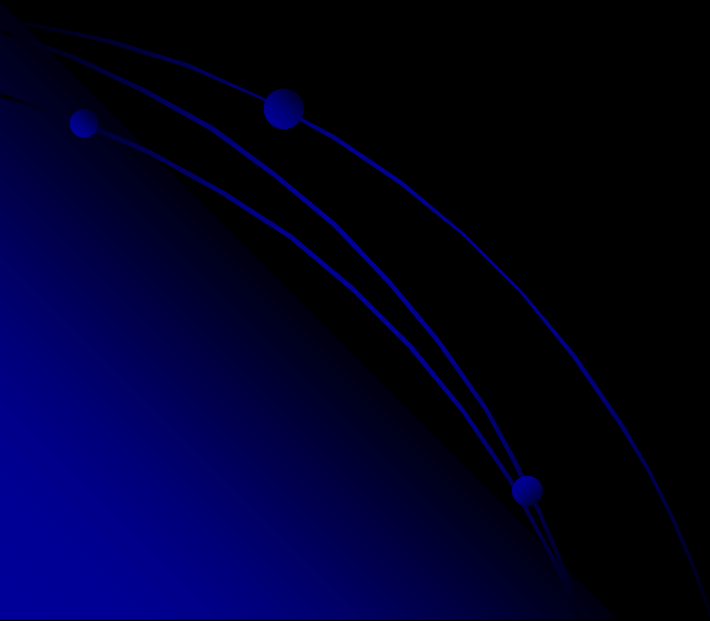
- *Старческий заворот век*
вызывается спазмом радиар-
ной мышцы

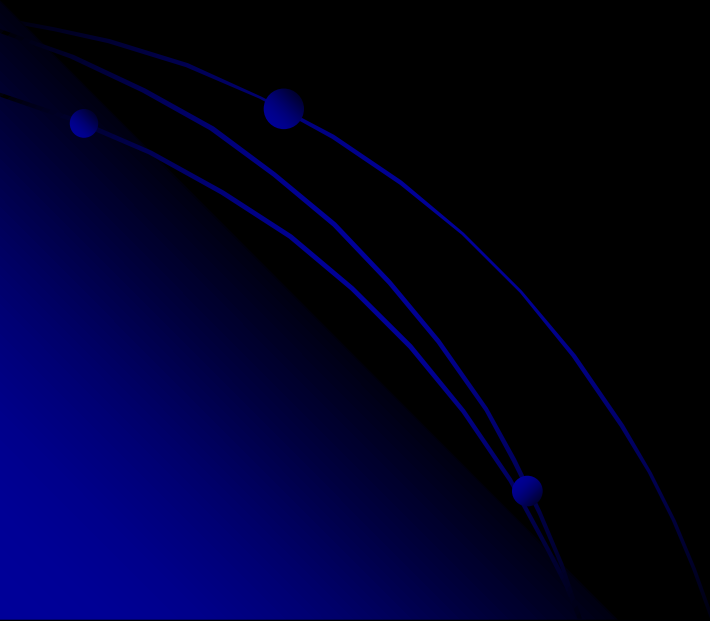




Старческий выворот века

Старческий выворот века развивается в силу атрофии круговой мышцы век и дряблости кожи







• *Ксантелазма век*

очаги скопления холестерин-эстеразы в коже с перерождением местных соединительнотканых клеток в ксантоматозные



Птеригиум

Птеригиум-
треугольная складка
конъюнктивы,
надвигающаяся на
роговицу



Возрастные изменения роговицы

- Старческая (или возрастная) дуга – это дегенеративное стойкое помутнение роговицы. Причиной развития старческой дуги является нарушение липидного обмена (в том числе холестерина).
- Старческая дуга обычно имеет двустороннюю симметрию и медленно прогрессирует в течение нескольких лет





СИНДРОМ СУХОГО ГЛАЗА

- Это комплекс признаков высыхания (ксероза) поверхности роговицы и конъюнктивы вследствие длительного нарушения стабильности **слезной пленки**, покрывающей роговицу.



До **12%** больных офтальмо-
логического профиля в воз-
расте до **40** лет и свыше **67%**
пациентов старше **50** лет
страдают ССГ

Наблюдается тенденция к
увеличению частоты
данного заболевания!!!



- Согласно данным ARVO, в 2012 г. синдром «сухого глаза» по количеству опубликованных исследований занимал третье место, уступая только глаукоме и возрастной макулярной дегенерации.
- По данным Reddy, распространенность заболевания достигает 11–17% среди всей популяции .
- **Качество жизни пациентов** со средней степенью тяжести синдрома «сухого глаза» приравнивается к таковому у пациентов со **стенокардией средней степени тяжести**



Увлажнение глаза
происходит за счет:

- слезной жидкости
- слёзной пленки

слёзная плёнка

покрывает тонким
слоем поверхность
глаза

служит смазкой
между глазом и
веками при
движениях глазного
яблока

защищает его от
высыхания

содержит в себе
вещества, питающие
роговицу и
защищающие глаз от
микробов

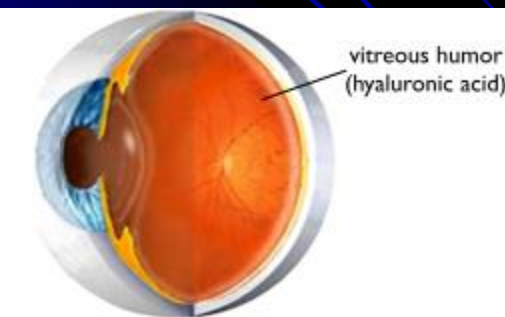


почему происходит?

- Нарушается слезообразование
- Истончается липидный слой СП, что ведет к ее пересыханию
- СП неравномерно распределяется по роговице



- Во второй половине жизни синтез ГК уменьшается в результате чего появляются различные проблемы такие как ухудшение зрения, сухой глаз и д.р.





- Помимо вязкоэластических свойств ГК обладает выраженной способностью удерживать воду. ГА может удерживать количество воды, в 1000 раз превышающее собственную массу
- ГК обладает противовоспалительными свойствами и принимает участие в процессах функционирования клеток, таких как пролиферация, дифференцировка и миграция.
- ГК стимулирует миграцию эпителиальных клеток, способствующую заживлению ран роговицы



ПРИЧИНЫ

Длительная работа за компьютером

Экология

Возрастное старение глаза

Ношение мягких контактных линз

Негативное действие кондиционеров



ПРИЧИНЫ

Авитаминоз, особенно недостаток витамина А

Эндокринные заболевания (СД, заболевания щитовидной железы)

Глаукома

Менопауза

Приём гипотензивных средств

Приём оральных контрацептивов

Перечень заболеваний, связанных со снижением продукции слезной жидкости

1. Заболевания соединительной ткани (коллагенозы)

- ревматоидный артрит
- системная красная волчанка
- узелковый периартрит
- склеродермия

2. Заболевания гемопэтической и ретикулоэндотелиальной систем

- ревматоидный артрит, в т.ч. сочетанный со спленомегалией и нейтропенией
- злокачественная лимфома, лимфосаркома
- тромбоцитопеническая пурпура
- лимфоидная лейкемия
- гемолитическая анемия
- гипергаммаглобулинемия
- мокроглобулинемия
- хронический гепатит
- первичный билиарный цирроз

3. Эндокринные дисфункции

- ❖ климактерический синдром
- аутоимунная и тиреотоксическая офтальмопатия
- болезнь Хашимото

4. Заболевания почек

- почечный тубулярный ацидоз
- несахарный диабет

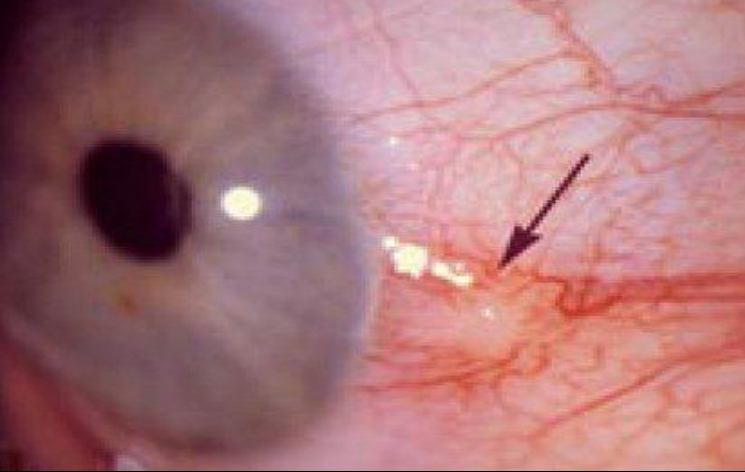
5. Истошающие заболевания

- тиф
- холера
- голодание
- дефицит аскорбиновой кислоты и витамина B12

6. Заболевания кожи и слизистых оболочек, приводящие к комбинированной недостаточности слезы и слизи

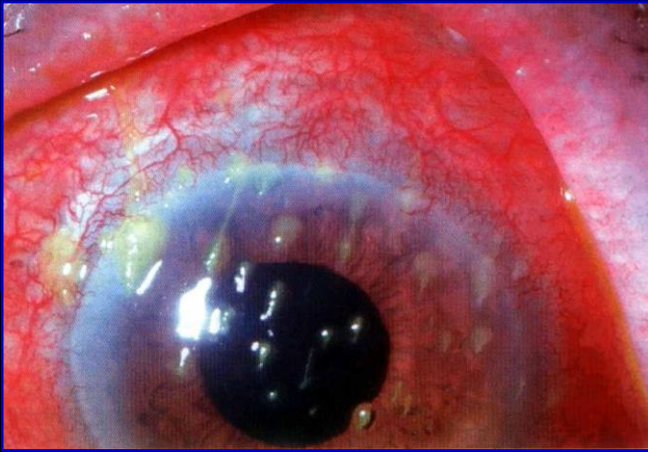
- пемфигус
- токсический эпидермальный некролиз (синдром Лайла)
- эксфолиативный дерматит
- герпетический дерматит
- врожденный ихтиоз
- “сухая” ихтиозоподобная эритродермия

СИМПТОМЫ

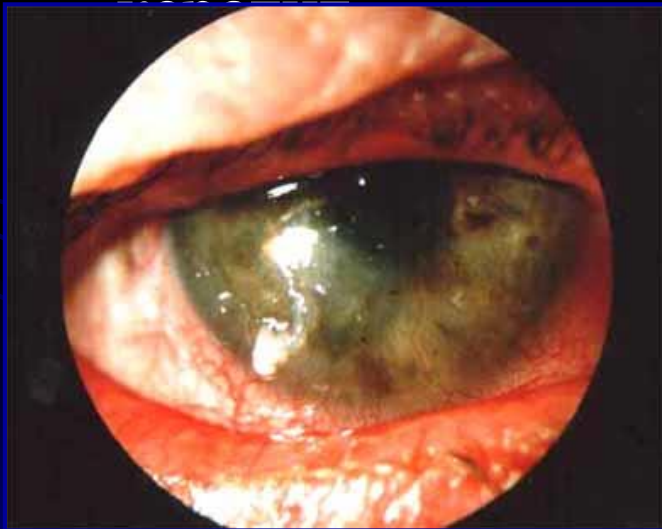


- Жжение
- Раздражение
- Покраснение глаз
- Чувство «песчинки» в глазах
- Расплывчатое зрение, которое восстанавливается после моргания
- Слёзотечение
- Усиление дискомфорта после чтения, просмотра телевизора или работы на компьютере
 - плохая переносимость ветра, кондиционированного воздуха, дыма и т. п.; ощущение сухости в глазу.

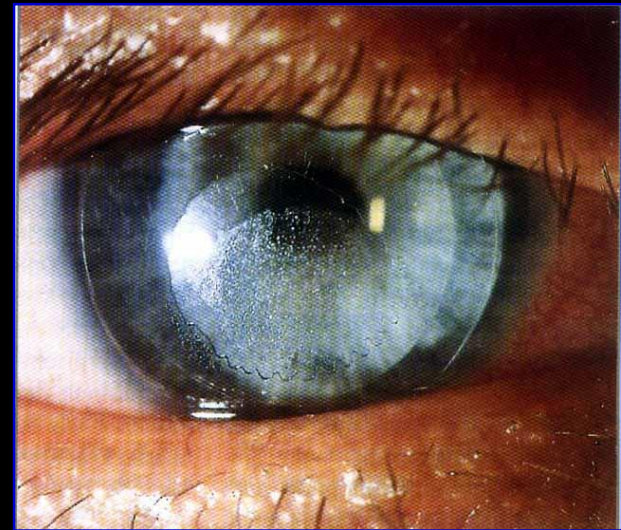
Основные изменения конъюнктивы и роговицы при синдроме сухого глаза



➤ Нитчатый



➤ Ксеротическая
язва



➤ Изменение прерого-
вичной слезной
пленки при ношении
контактных линз



- *Препараты* :
«Офтолик»,
«Артелак»,
«Искусственные слезы», «Систейн-ультра» и др. ,
«Оксиал»,
«Хило-Комод», «Хило-Кеа»
«Вет-Ко-мод»

Хилабак 0,15%

- Гиалуроновая кислота
- Не содержит консервантов





Благодарю за
внимание !