



ГОСУДАРСТВЕННАЯ ОБРАЗОВАТЕЛЬНАЯ ОРГАНИЗАЦИЯ
ВЫСШЕГО ПРОФЕССИОНАЛЬНОГО ОБРАЗОВАНИЯ
«ДОНЕЦКИЙ НАЦИОНАЛЬНЫЙ МЕДИЦИНСКИЙ УНИВЕРСИТЕТ
ИМ. М. ГОРЬКОГО»

Кафедра стоматологии детского возраста
ГБУ «ДГСП г. Донецка»

Правильный выбор «соски-пустышки» как способ профилактики ортодонтической патологии у детей



к.м.н., доц. Дегтяренко Е. В.,
асс. Демченко Е.В.,
главный врач ГБУ «ДГСП г. Донецка»
Хода С.И.

2023 г.

Актуальность

- Мамаи новорожденных часто задают вопросы врачу-педиатру, врачу-стоматологу по поводу использования «сосок-пустышек» у ребенка.
- Родители малыша оказываются перед сложным выбором, применять ли соску, сложно ли будет отучить ребенка от «пустышки» и какую «пустышку» лучше выбрать. Одной из самых актуальных проблем для врача-стоматолога, ортодонта и родителей является влияние соски на формирование прикуса у ребенка в последующем.

- Необходимость использования «соски-пустышки» у малыша объясняется сосательным рефлексом. Сосательный рефлекс – это один из самых важных безусловных рефлексов. Ультразвуковое исследование беременных показывает, что плод уже с 18 недели внутриутробного развития сосет большой палец руки.

Результаты исследования УЗИ. Ребенок сосет палец.



- Источник фото: <https://foto-ram.ru/%D1%84%D0%BE%D1%82%D0%BE-%D1%83%D0%B7%D0%B8-34/>

- После рождения сосательный рефлекс активно развивается и к 3-6 месяцам постнатального развития достигает своего максимума. Угасание сосательного рефлекса начинается ориентировочно к году. В норме этот рефлекс исчезает по разным данным к 1,5-3 годам.
- На основе пролонгированного или неправильно сформированного сосательного рефлекса могут возникать вредные привычки и формироваться неправильно протекающие функции зубочелюстной системы (особенно тип глотания), которые являются факторами риска развития аномалий прикуса.

- Длительное сосание «пустышек» является, безусловно, одним из ведущих факторов риска развития зубочелюстных аномалий у детей. Однако, в случае, если родители убрали «пустышку» своевременно, а сосательный рефлекс вовремя не угас, то он продолжает реализовываться с помощью подмены «пустышки» языком, щеками, губами, пальцами, а так же различными посторонними предметами.

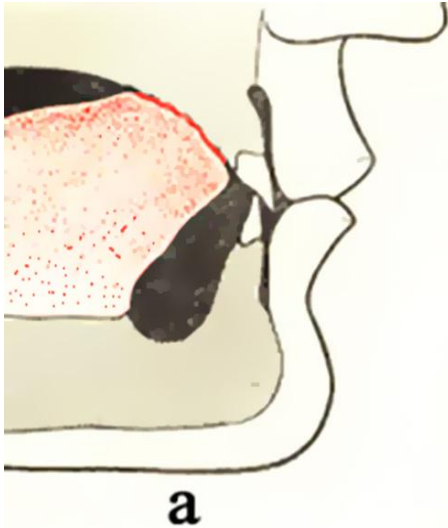
- **Неугасший сосательный рефлекс** может быть обусловлен как внешним фактором – чрезмерным применением соски у ребенка постоянно или длительно в течение дня и ночи, так и внутренним фактором – достижением таким образом психологического комфорта, который ребенок не получает иными должными способами.

- Неправильное глотание отрицательно влияет на функции мышц ротовой и околоротовой областей, на формирование зубочелюстной системы, может удлинять срок ортодонтического лечения и вызывать рецидивы зубочелюстных аномалий.

- Аномалии прикуса при длительном сосании соски или иного предмета формируются в соответствии с характером механического воздействия, оказываемого мышцами, участвующими в акте сосания, языком и самим предметом на различные участки челюстей.

- **Повышенный тонус языка** при инфантильном глотании приводит к вредной привычке **давить им на зубы**. Клинически она проявляется множественными тремами между передними зубами, атрофией альвеолярного отростка в участке давления языком.
- **Расположение языка между зубными рядами** и его силовое воздействие препятствуют смыканию зубов, что является **причиной** дизокклюзии (**открытого прикуса**). При этом наблюдается разбрызгивание слюны при разговоре, нарушается самоочищение полости рта.

Схемы актов глотания



а - соматический тип глотания;

б – инфантильный тип глотания при **открытом прикусе**;

в – инфантильный тип глотания при **дистальном прикусе**;

г – инфантильный тип глотания при **мезиальном прикусе**.

Таким образом, неугасший сосательный рефлекс переходит во вредную привычку сосания, которая сопровождается следующими изменениями:

- парафункциями мышц, окружающих зубные ряды;
- отклонением положения отдельных зубов или их групп;
- изменением формы зубных рядов;
- смещением нижней челюсти;
- нарушением прикуса в сагиттальном, трансверзальном, вертикальном направлениях.

Эти деформации закрепляются с возрастом, отрицательно влияют на рост и развитие челюстных и других костей лицевого отдела черепа, что нередко приводит к изменению формы лица.

Ортодонтическая патология у ребенка, длительно сосавшего соску.



- [Источник фото: http://kidsdental.ua/for-parents/sosanie-palca-i-soski-bezobidnaya-detskaya-privychka-ili-vred-dlya-zdorovya-zubov/](http://kidsdental.ua/for-parents/sosanie-palca-i-soski-bezobidnaya-detskaya-privychka-ili-vred-dlya-zdorovya-zubov/)

- К выбору «пустышки» родители должны подойти осознанно и обдуманно, учитывая особенности ребенка, рекомендации педиатра и стоматолога, личные предпочтения и качество самого продукта. На сегодняшний день ассортимент «пустышек» огромный.
- При **подборе** товара необходимо учитывать **ряд факторов**.

- Один из наиболее значимых факторов при выборе «пустышки» является возраст малыша, который предполагает «соску-пустышку» соответствующего размера.
- В зависимости от возраста малыша и размера его ротовой полости выделяют три категории сосок:
 - категория А (или 1) – от 1 до 6 месяцев;
 - категория В (или 2) – от 6 до 12 месяцев;
 - категория С (или 3) – от 1 года и старше.

*** Отдельно выпускают «пустышки» для недоношенных новорожденных и детей с различными патологиями строения ротовой полости.

Пустышка NICU Soothie 34 недели - 3 месяца, для недоношенных детей



Соска "NUK" на бутылочку для детей с расщелиной верхней губы для Klinik



- Помимо этого «пустышки» различаются по форме:
- классические (круглые),
- симметричные (симметрично сплюснуты в форме капли, конуса и т. д.),
- **ортодонтические** или анатомические (имеющие особую форму), которые не оказывают негативного влияния на развитие челюстей и зубов.

- Поэтому следующий **фактор** при выборе соски – это минимизация негативного влияния «соски-пустышки» на формирование зубочелюстной системы. Современный рынок товаров по уходу за младенцем предлагает широкий выбор **ортодонтических сосок.**

- Основным отличием ортодонтической соски от обычной является наличие скошенного края, который заставляет ребенка выдвигать нижнюю челюсть кпереди, тем самым стимулируя ее физиологический рост. Необходимо следить за тем, чтобы ребенок брал ортодонтическую соску правильно: скошенный край должен прилегать к языку.

Ортодонтическая соска и ее положение в полости рта



- В зависимости от материала «соски-пустышки» бывают **латексные и силиконовые**. Каждый материал имеет свои достоинства и недостатки.
- **Латекс** – это натуральный материал. Из достоинств латексных сосок можно отметить мягкость, быстрое приобретение температуры полости рта, эластичность. Основным **недостатком** является их недолговечность, обусловленная свойствами самого материала. Латекс плохо переносит высокие температуры, темнеет, слипается, очень быстро его поверхность покрывается микротрещинами, в которых скапливаются микроорганизмы.

- **Силикон** – это синтетический материал. Он имеет ряд **преимуществ** перед латексом, что обуславливает его практичность, долговечность и популярность на рынке. Силиконовые соски хорошо переносят дезинфекцию и стерилизацию, поверхность их гладкая, не склонная к образованию микротрещин. Однако сам материал **несколько более жесткий**, чем латекс, что не всегда приходится по вкусу малышам.

- Немаловажным фактором, который так же следует учесть при выборе «соски-пустышки», является **форма держателя**.
- Он должен быть достаточно **крупным**, но при этом легким, иметь **выемку для носа**, что помогает быстро найти верх соски и правильно ее расположить в полости рта (форма «бабочка» так же популярна). Держатель должен иметь **вентиляционные отверстия или «пупырышки»** с внутренней стороны для предотвращения скопления слюны под ним и избежания раздражения кожи малыша для исключения периорального дерматита.

ВЫВОДЫ

- Умеренное дозированное применение «соски-пустышки» у ребенка соответствующего возраста может быть обоснованным, особенно в случае отсутствия грудного вскармливания и ощущения тревоги и беспокойства ребенка в отсутствии матери.

ВЫВОДЫ

Однако «пустышка» должна быть подобрана с учетом всех важных факторов:

- возраст ребенка обуславливает соответствующий размер соски,
- соска по форме и назначению должна быть ортодонтической, такая «пустышка» минимизирует риск возникновения аномалий прикуса,
- преимущество отдается соскам из силиконового материала, легким, с большим вентилируемым держателем.