

ФГБОУ ВО ДОНГМУ ИМ. М. ГОРЬКОГО МИНЗДРАВА РОССИИ

КАФЕДРА СТОМАТОЛОГИИ ФНМФО

ЩЕЛОЧНАЯ ФОСФОТАЗА, ГЛЮКОЗА, МG, FE У ЖЕНЩИН С ХРОНИЧЕСКИМ ГЕНЕРАЛИЗОВАННЫМ ПАРОДОНТИТОМ В ПОСТМЕНОПАУЗАЛЬНОМ ВОЗРАСТЕ В ЗАВИСИМОСТИ ОТ ОСТЕОПОРОТИЧЕСКИХ ИЗМЕНЕНИЙ



Ассистент кафедры стоматологии ФНМФО
Соболева А.А.

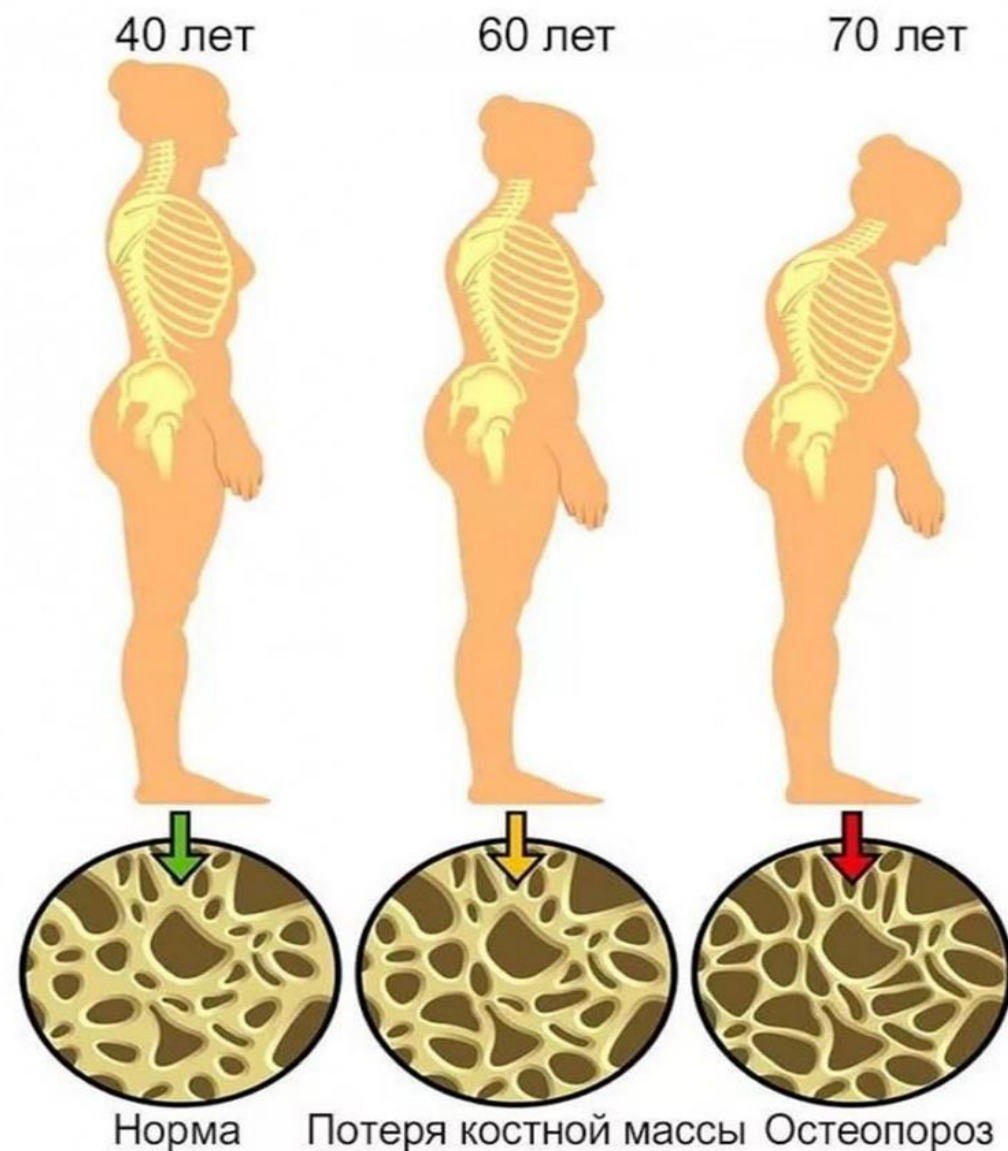
Профессор кафедры стоматологии
ФНМФО Чайковская И.В.

Ассистент кафедры стоматологии ФНМФО
Кондратьев П.А.

Эпидемиология остеопороза

- **Широкое распространение – страдает 200 млн. женщин во всем мире¹**
 - 1/3 женщин в возрасте от 60 до 70 лет
 - 2/3 женщин в возрасте 80 лет и выше
- **Почти 20-25% женщин свыше 50 лет имеют один или более переломов²**
 - США: 25%³**
 - Австралия: 20%,**
 - Западная Европа: 19**
 - Германия: 21%.**
 - Скандинавия: 26%.**

1. International Osteoporosis Foundation
2. Melton LJ 3rd et al. *Spine* 1997;22:2S-11S
3. Ettinger B et al., *J Bone Miner Res* 1992;7:449-56



Цель:

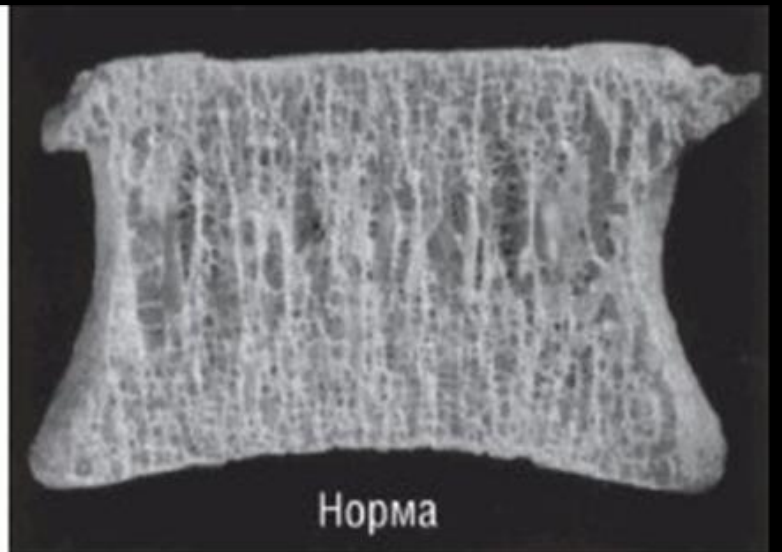
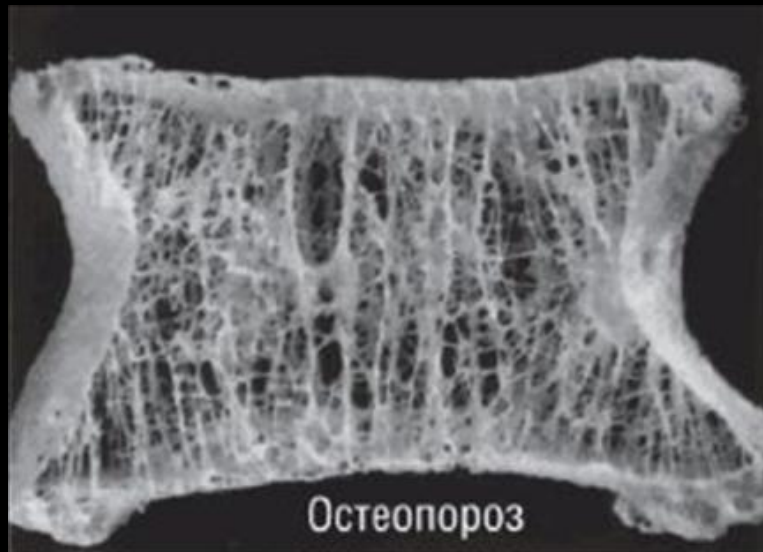
Изучить биохимические параметры и маркеры костного обмена при хроническом генерализованном пародонтите средней тяжести у женщин постменопаузального возраста, в том числе в зависимости от остеопоротических нарушений скелета.

I группа - 73 женщины результаты которых были в нормальных пределах

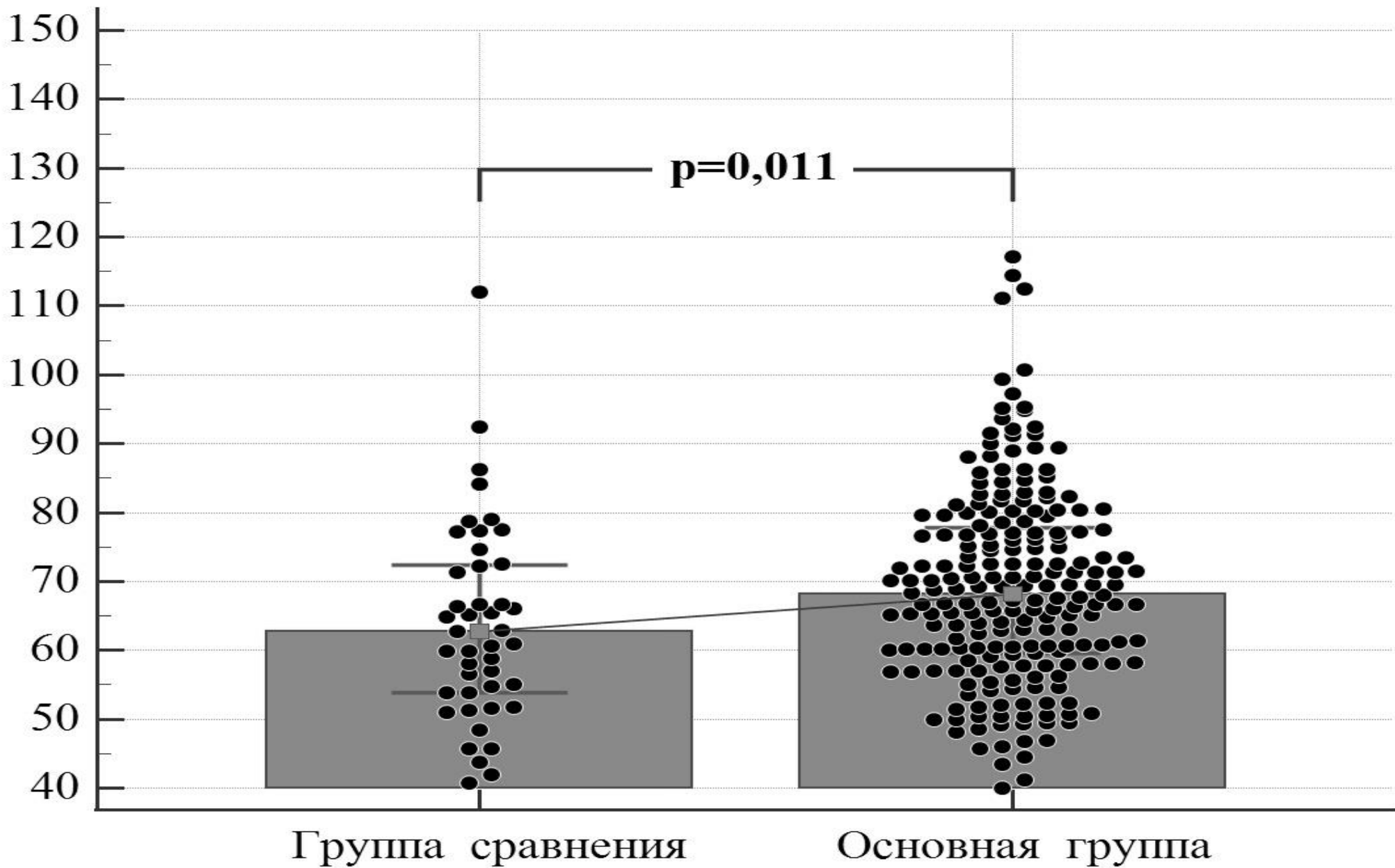
II группа - 71 женщина результаты регистрировалась с остеопенией

III группа - у 68 женщин был выявлен остеопороз

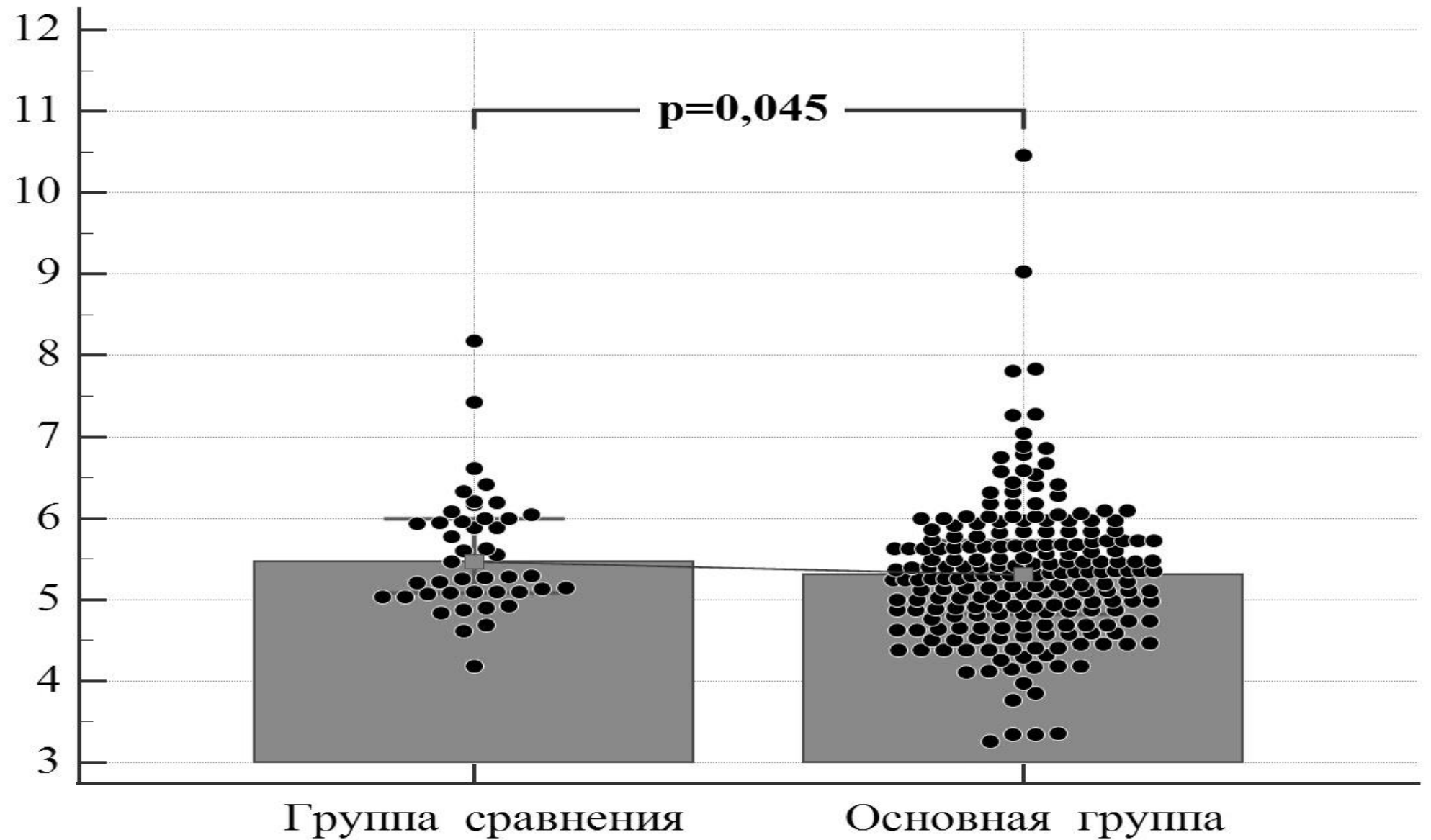
45 женщин постменопаузального возраста с нормальными характеристиками минеральной плотностью кости и здоровым пародонтом составили группу сравнения. У всех женщин были исследованы показатели ЩФ, глюкозы, Mg, Fe.

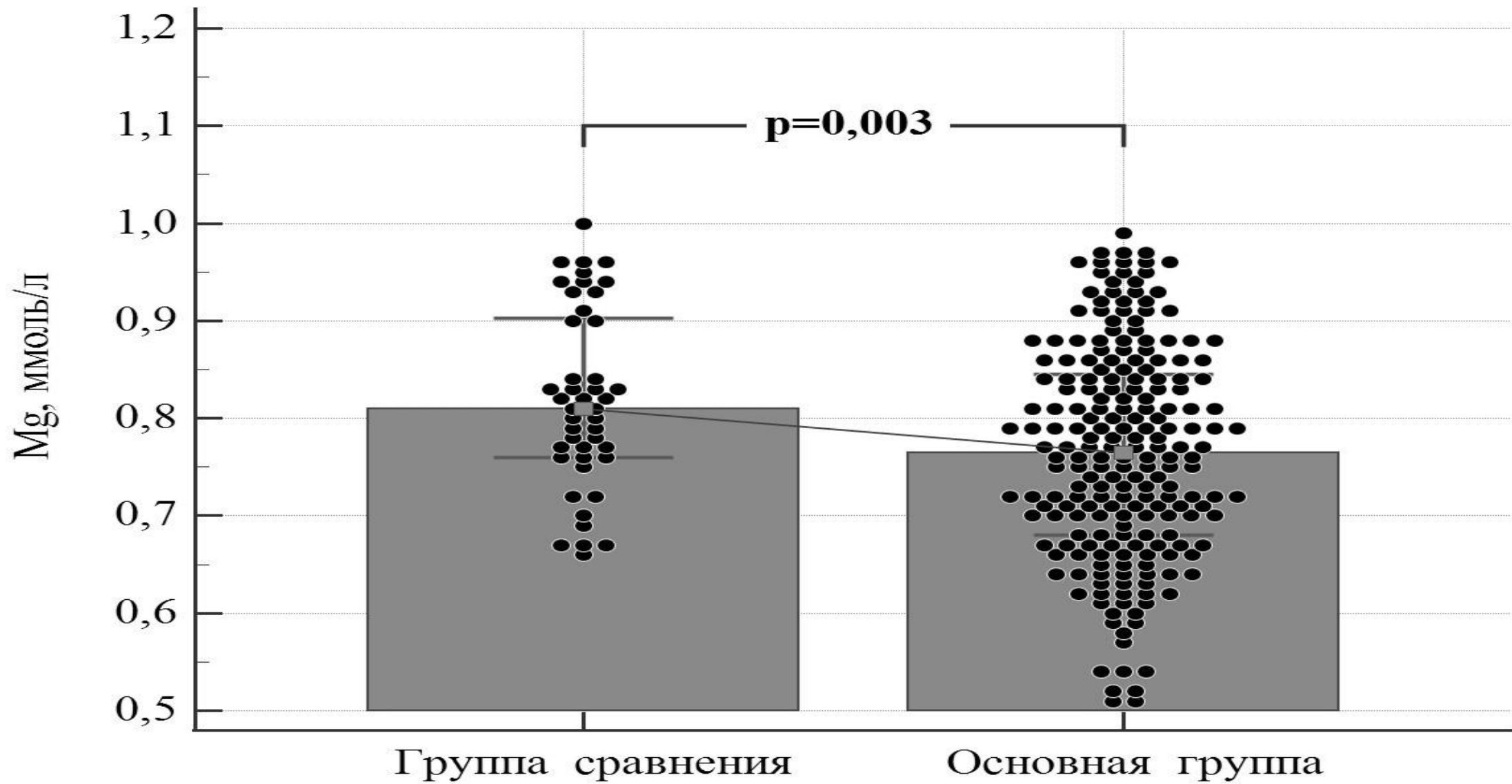


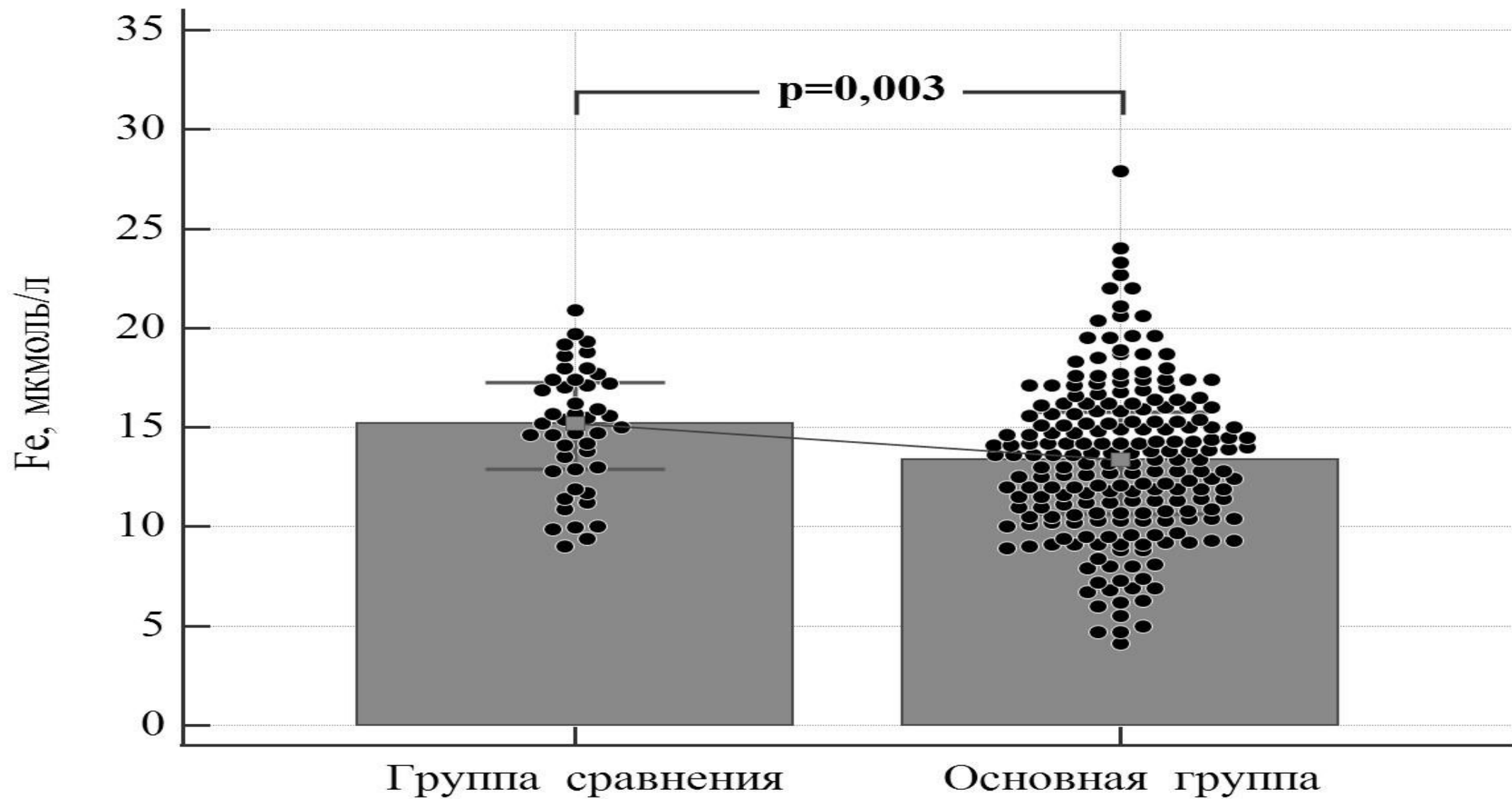
ЩФ, Ед/л



Глюкоза натощак, ммоль/л





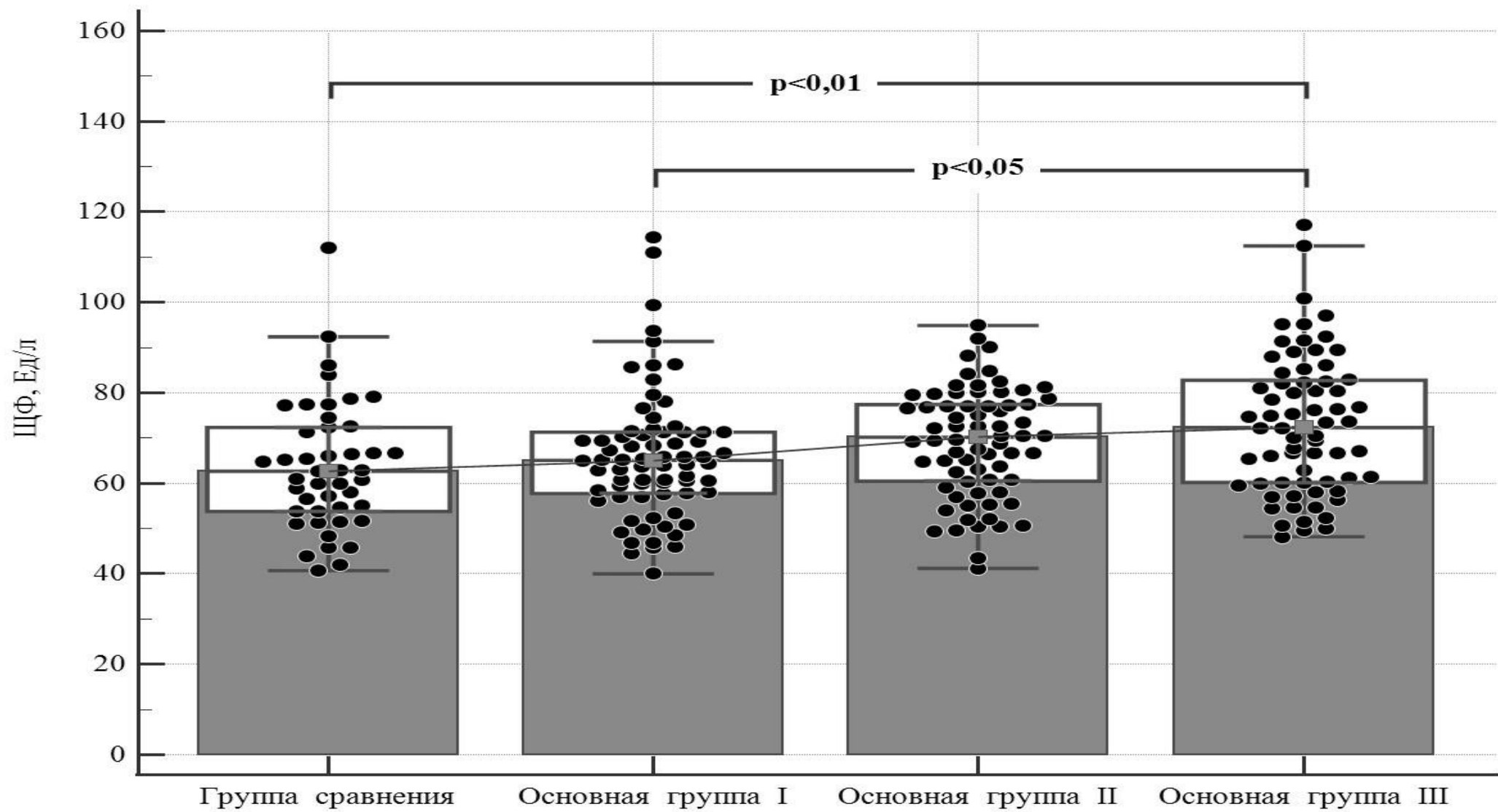


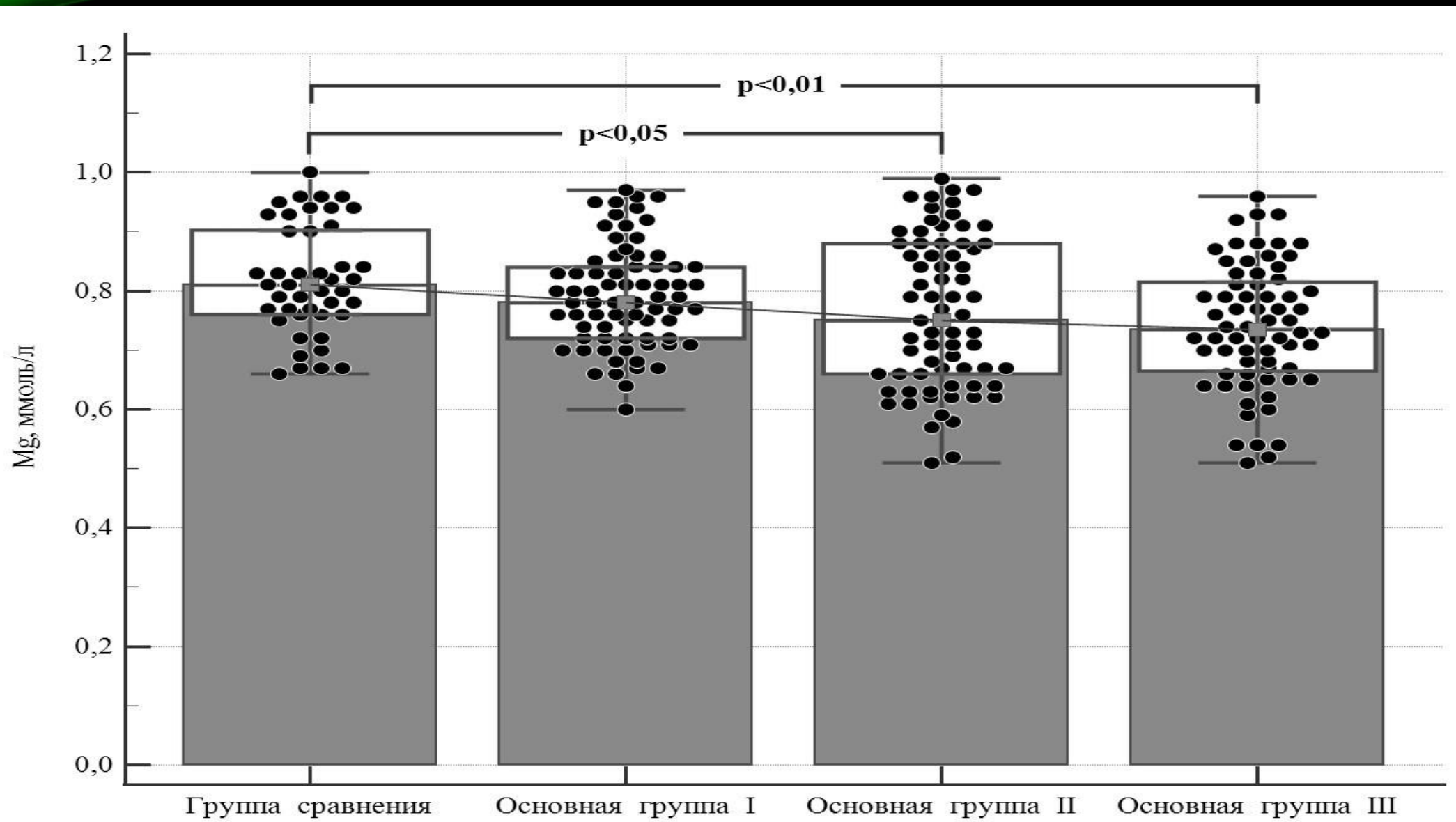
ГРУППЫ ОБСЛЕДОВАННЫХ:

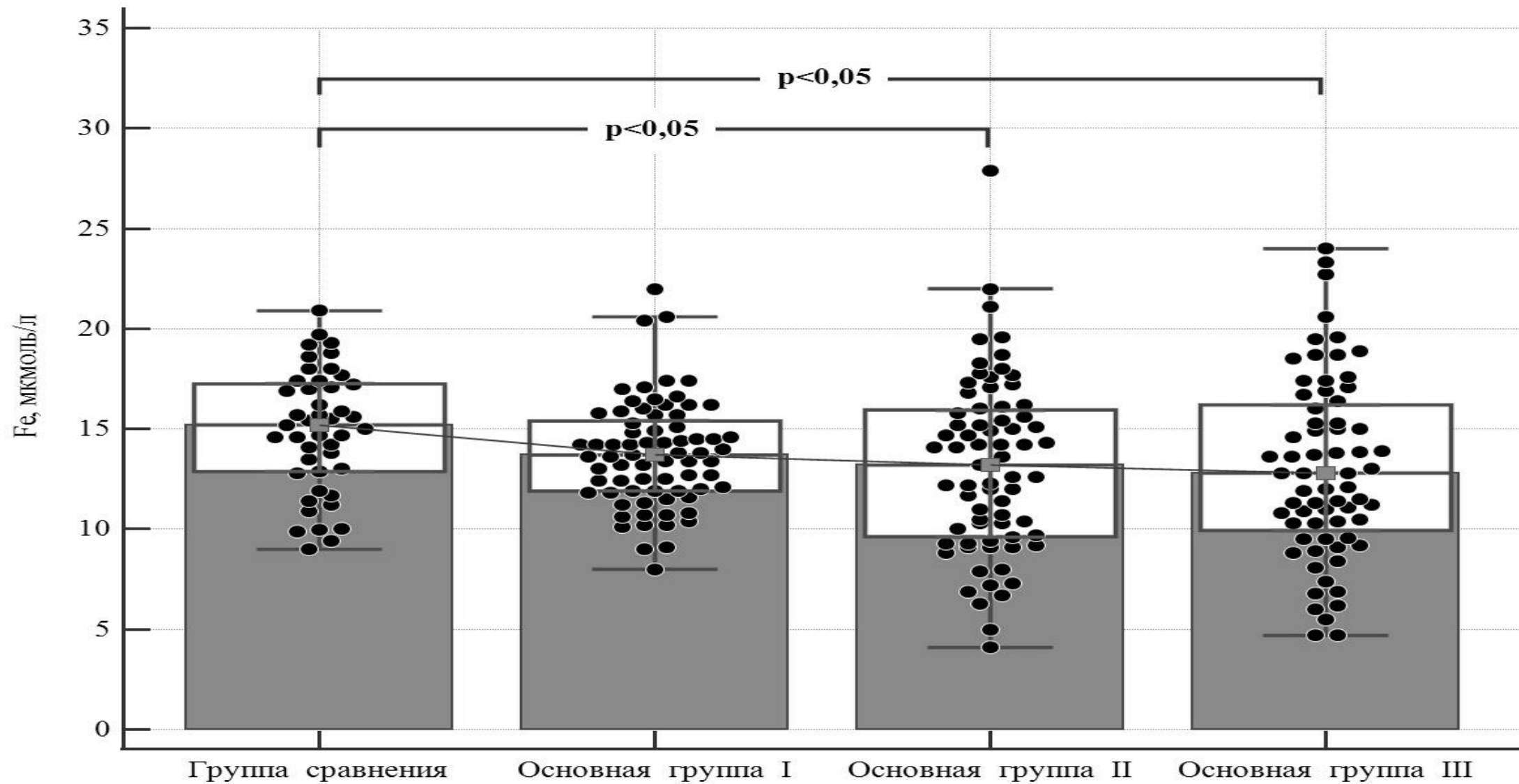
Основная группа (n=212) разделена на 3 подгруппы:

- основная группа I, нормальные показатели остеоденситометрии - n=73;
- основная группа II, с остеопенией - n=71;
- основная группа III и остеопорозом - n=68.

Результаты статистической обработки данных показали, что наиболее выраженные изменения наблюдались у женщин с хроническим генерализованным пародонтитом, имеющих остеопороз.







1. Наличие хронического генерализованного пародонтита сочетается у женщин в постменопаузальном периоде с увеличением активности ЩФ ($p=0,011$), снижением концентраций глюкозы натощак ($p=0,045$), Mg ($p=0,003$), Fe ($p=0,003$).
2. При хроническом генерализованном пародонтите на фоне постменопаузального остеопороза происходит повышение активности ЩФ ($p<0,01$), на фоне снижения концентрации +уровней Mg и Fe.

**Благодарю за
внимание!**

