

2 Научно-практическая online-конференция «Актуальные вопросы детской стоматологии, ортодонтии и профилактики стоматологических заболеваний», посвященная памяти профессора И.В. Чижевского

Постоперативная чувствительность зубов: причины, частота встречаемости, врачебная тактика

Докладчики:

Бутвиловский А.В., профессор кафедры эндодонтии, д.м.н., доцент;

Полянская Л.Н., доцент кафедры эндодонтии, к.м.н., доцент;

Аль-Шинджиль З.М.Х., соискатель кафедры эндодонтии;

Сахарчук А.В., врач-стоматолог-терапевт (заведующий) стоматологического отделения №1 РКСЦ-УК;

Анисова А.А., студентка стоматологического факультета

Донецк, 2025

Актуальность

- В настоящее время во многих странах мира наметилась тенденция к отказу или уменьшению использования амальгамы как основного пломбировочного материала для жевательной группы зубов.
- Многие стоматологи отдают предпочтение композиционным материалам, соответствующим современным эстетическим требованиям.
- Однако при их использовании чаще (23% случаев в реставрациях класса I по Блэку) наблюдается постоперативная чувствительность зубов (post-op. sensitivity), часто обусловленная ятрогенными факторами.



Актуальность

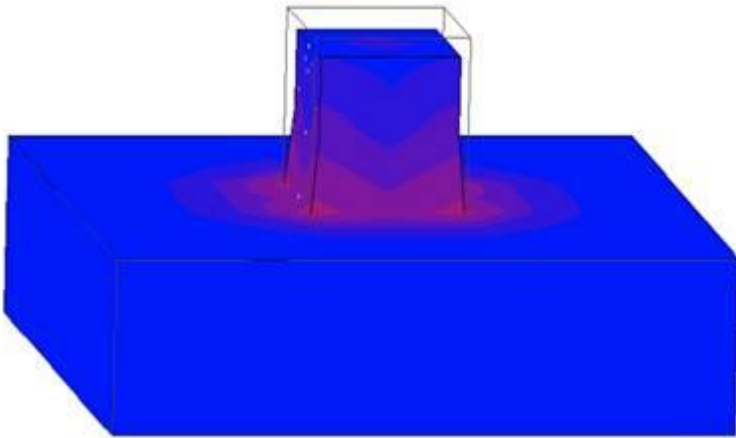
- Ятрогенные факторы постоперативной чувствительности подразделяют на несколько групп:
 1. Факторы препарирования кариозной полости (напр., перегрев пульпы при недостаточном охлаждении, использовании неострых боров, большое давление, прикладываемое к наконечнику, вибрация нецентрированного бора).
 2. Факторы нарушения адгезивной подготовки (напр., длительное протравливание дентина, плохое смывание протравочного геля, пересушивание дентина, несоблюдение техники нанесения адгезивной системы).

Актуальность

3. Факторы полимеризации (напр., недостаточная полимеризация, перегрев пульпы при полимеризации).
4. Факторы внесения реставрационного материала (отсутствие адаптивного слоя, плохая адаптация материала, внесение материала большими порциями, отсутствие учета неблагоприятного С-фактора).
5. Окклюзионные факторы (интерференции в вертикальной и/или сагиттальный и/или трансверзальной плоскостях).

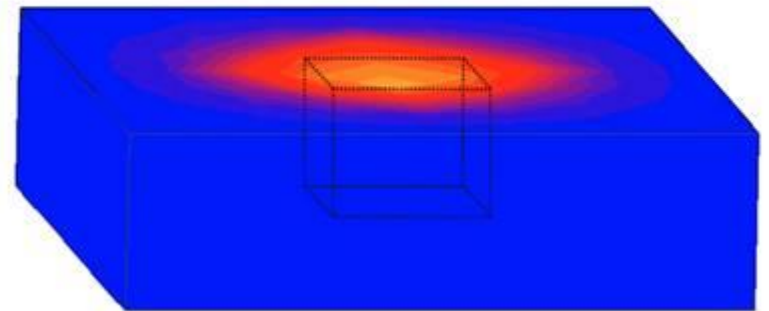
C-фактор

$$= \frac{\text{связанные поверхности (обработанные бондом)}}{\text{свободные поверхности (не обработанные бондом)}}$$



куб из композита
на поверхности зуба

$$= \frac{1}{5} = 0,2$$



куб из композита
в полости

$$= \frac{5}{1} = 5$$

С-фактор и классификация кариозных полостей по Блэку

$$\frac{1}{5} = 0,2$$

$$\frac{2}{4} = 0,5$$

$$\frac{3}{3} = 1,0$$

$$\frac{4}{2} = 2,0$$

$$\frac{5}{1} = 5,0$$

С-фактор

Реставрация
режущего
края

Класс 4

Класс 2
(МОД)
Класс 3

Класс 2
(МО)
Класс 2 (ДО)

Класс 1
Класс 5

Актуальность

- Если постоперативная чувствительность длится более 10 дней J. Sabbagh et al. (2018) рекомендуют следующий алгоритм действия:
 1. Проверка окклюзии при движении нижней челюсти в вертикальной, сагиттальной и трансверзальной плоскостях.
 2. Проверка интенсивности светового потока фотополимеризационного устройства.
 3. Если боль сохраняется, удаление реставрации с последующим временным пломбированием СИЦ или ЦОЭЦ.
 4. Если жалобы на боль отсутствуют, замена временного пломбировочного материала на композит.
 5. Если жалобы на боль сохраняются, возможно проведение конвенционального эндодонтического лечения.

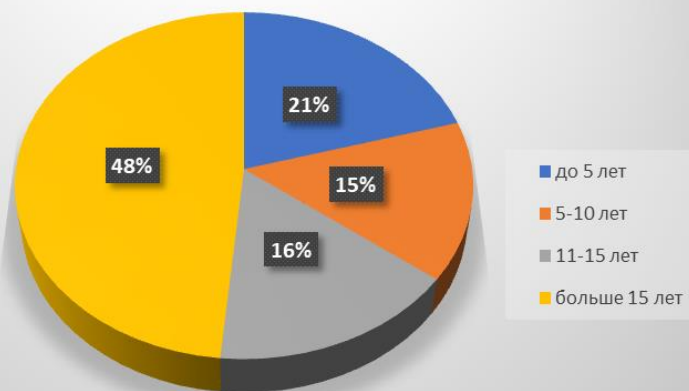
Цель, материалы и методы

- Цель исследования: проанализировать некоторые аспекты постоперативной чувствительности зубов в практике врачей-стоматологов-терапевтов Республики Беларусь.
- Проведено анкетирование 365 респондентов с помощью разработанного опросника, включающего 20 вопросов о встречаемости постоперативной чувствительности зубов, врачебной тактике при ее появлении и используемых для реставрации медицинских изделиях.

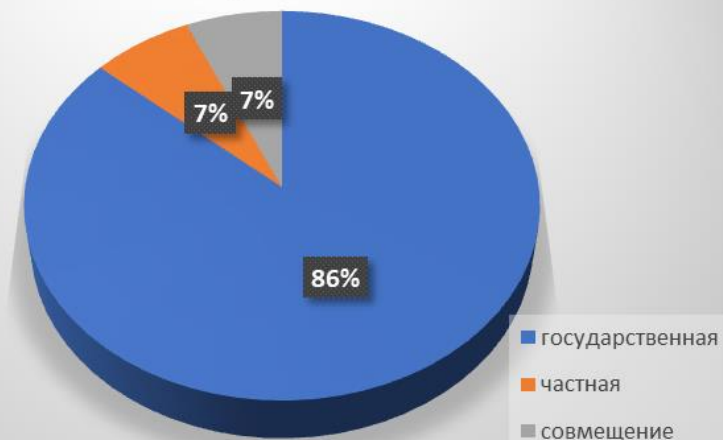
Результаты исследования

Распределение респондентов

по стажу работы

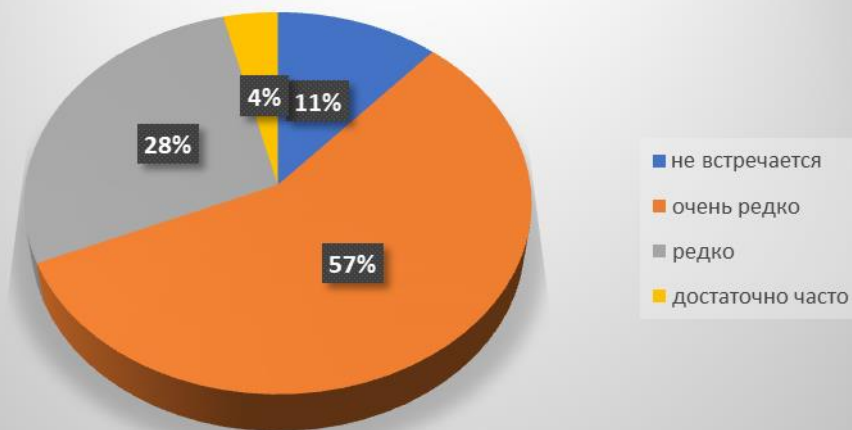


по месту работы

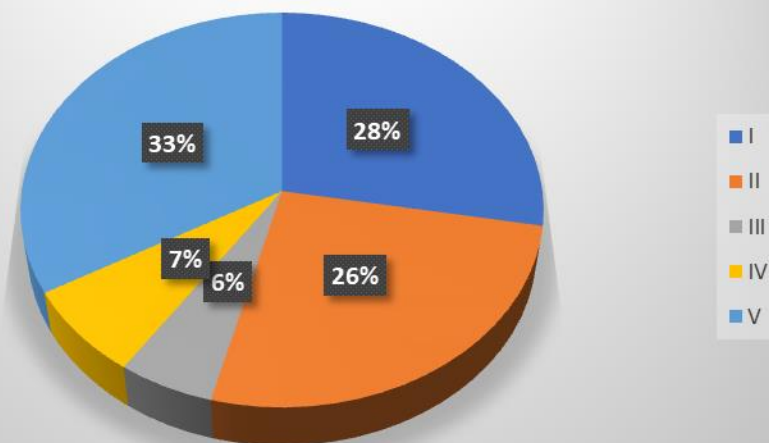


Результаты исследования

Частота встречаемости постоперативной чувствительности зубов в практике респондентов

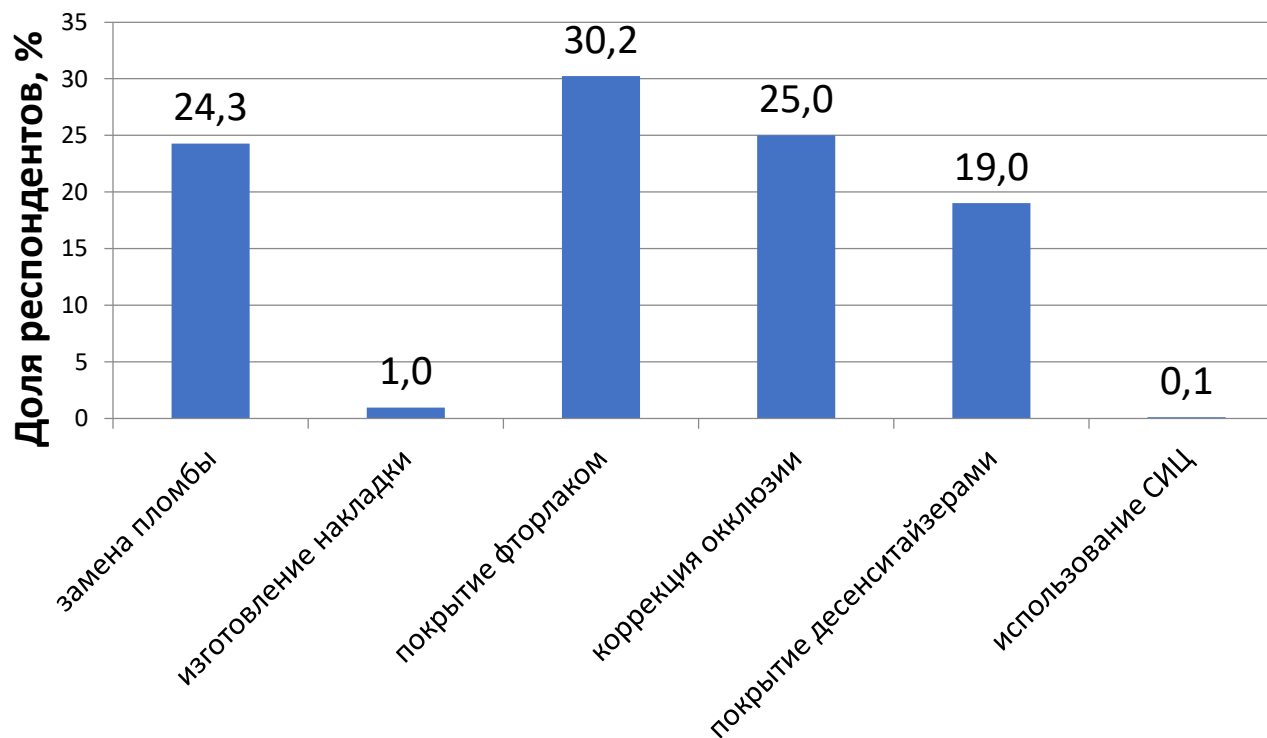


Преимущественная встречаемость постоперативной чувствительности зубов в зависимости от класса кариозной полости



Результаты исследования

Тактика респондентов при постоперативной чувствительности зубов



Выводы

1. Большинство респондентов (89%) сообщили о том, что сталкиваются в своей практике с проблемой постоперативной чувствительности зубов.
2. Врачи-стоматологи-терапевты отмечают преимущественное возникновение постоперативной чувствительности зубов при реставрации кариозных полостей классов V (33%), I (28%) и II (26%) по Блэку.
3. При постоперативной чувствительности зубов основными направлениями тактики респондентов являются покрытие зуба фторлаком (30%), коррекция окклюзии (25%), замена пломбы (24%) и использование десенситайзера (19%).