

Документ подписан простой электронной подписью
Информация о владельце:
ФИО: Игнатенко Григорий Анатольевич
Должность: Ректор
Дата подписания: 13.12.2024 11:58:10
Уникальный программный ключ:
c255aa436a6dccbd528274f148f86fe509ab4264

**Федеральное государственное бюджетное
образовательное учреждение высшего образования
«Донецкий государственный медицинский университет имени М. Горького»
Министерства здравоохранения Российской Федерации**

ПРИНЯТО
решением Ученого совета
ФГБОУ ВО ДонГМУ Минздрава России
от 22 февраля 2024г.
Протокол № 2

УТВЕРЖДЕНО
приказом
ФГБОУ ВО ДонГМУ Минздрава России
от 26 февраля 2024г. № 38

**ПОЛОЖЕНИЕ
о клинико-диагностической лаборатории Учебно-научно-
лечебного комплекса (университетская клиника)**

Общие положения

1.1. Клинико-диагностическая лаборатория (далее - КДЛ) является диагностическим структурным подразделением Учебно-научно-лечебного комплекса (университетской клиники) (далее – УНЛК) Федерального Государственного бюджетного образовательного учреждения высшего образования «Донецкий государственный медицинский университет имени М. Горького Министерства здравоохранения Российской Федерации (далее – Университет).

1.2. КДЛ создается или ликвидируется согласно приказу ректора Университета.

1.3. Прием на работу и увольнение сотрудников с должности осуществляется приказом ректора Университета по представлению заведующего КДЛ и главного врача УНЛК в соответствии с действующим законодательством.

1.4. Руководство КДЛ осуществляет заведующий, который назначается приказом ректора Университета и работает под руководством главного врача УНЛК. Заведующий КДЛ осуществляет распределение обязанностей между работниками КДЛ.

1.5. В своей деятельности КДЛ руководствуется основополагающими документами:

- Законодательством Российской Федерации;
- Трудовым кодексом Российской Федерации;
- Федеральным законом от 21 ноября 2011 № 323-ФЗ «Об основах охраны здоровья граждан в Российской Федерации»;
- Федеральным законом от 23 августа 1996 № 127-ФЗ «О науке и государственной научно-технической политике» от 23 августа 1996 № 127-ФЗ;
- Федеральным законом от 27 июля 2006 г. № 152-ФЗ «О персональных данных»;
- Уставом ФГБОУ ВО ДонГМУ Минздрава России;
- Коллективным договором Университета;
- Приказами ректора ФГБОУ ВО ДонГМУ Минздрава России;
- Иными нормативными и распорядительными актами администрации Университета;
- Правилами внутреннего трудового распорядка Университета;
- настоящим Положением.

1.6. Прием на работу и увольнение с должности сотрудников КДЛ осуществляется ректором Университета по представлению заведующего КДЛ и главного врача УНЛК в соответствии с действующим законодательством.

1.7. В период отсутствия заведующего КДЛ (отпуск, болезнь, командировка) его обязанности исполняет заместитель или назначенный ректором Университета другой сотрудник КДЛ из состава резерва КДЛ.

1.8. КДЛ размещается в оборудованных помещениях, соответствующих требованиям проведения лабораторных исследований, эксплуатационной документации на средства измерительной техники (СИТ), техники безопасности, пожарной безопасности, охраны труда и окружающей среды, санитарно-эпидемического режима.

1.9. Оснащение КДЛ осуществляется в соответствии с профилем и уровнем лечебно-профилактического учреждения.

1.10. КДЛ является учебной базой кафедры трансплантологии и клинической лабораторной диагностики Университета для обучения слушателей по клинической лабораторной диагностике и лабораторной генетике.

1.11. КДЛ находится по адресу: 283003, г. Донецк, пр. Дзержинского, 43а.

1.12. Юридический адрес Университета: 83003, г.Донецк, пр.Ильича, 16

1.13. КДЛ имеет утвержденный главным врачом УНЛК Перечень исследований, выполняемых в КДЛ.

1.14. Функциональные обязанности, права и ответственность заведующего и работников КДЛ устанавливаются их должностными инструкциями.

1.15. Отделение осуществляет:

- платные лабораторные исследования для населения в соответствии с «Положением об оказании платных медицинских услуг в Учебно-научно-лечебном комплексе (университетская клиника) ФГБОУ ВО ДонГМУ Минздрава России», Постановлением Правительства РФ от 11 мая 2023 г. № 736 «Об утверждении Правил предоставления медицинскими организациями платных медицинских услуг, внесении изменений в некоторые акты Правительства Российской Федерации и признании утратившим силу постановления Правительства Российской Федерации от 4 октября 2012 г. N1006»,
- платные лабораторные исследования для населения в рамках обязательного медицинского страхования (далее - ОМС) в соответствии с Федеральным законом от 29.11.2010 N 326-ФЗ "Об обязательном медицинском страховании в Российской Федерации", Приказом Министерства здравоохранения РФ от 28 февраля 2019 г. N 108н "Об утверждении Правил обязательного медицинского страхования".

2. Задачи подразделения

2.1. Проведение платных, а также в рамках ОМС, клинических лабораторных исследований (общеклинических, гематологических, иммунологических, цитологических, биохимических, и других, имеющих высокую аналитическую и диагностическую надежность) в объеме согласно

заявленной номенклатуре исследований в соответствии с лицензией учреждения.

2.2. Обеспечение консультативной помощи по всем аспектам лабораторных исследований, включая интерпретацию результатов и рекомендации по дальнейшим необходимым лабораторным обследованиям.

2.3. Совершенствование компетенций (знаний и умений), необходимых для выполнения соответствующего вида профессиональной деятельности, повышение профессионального уровня в рамках имеющейся соответствующей квалификации.

2.4. Внедрение прогрессивных форм работы, новых методов исследований, имеющих высокую аналитическую точность и диагностическую надежность; повышение качества лабораторных исследований путем систематического проведения внутрилабораторного контроля качества лабораторных исследований и участия в программе федеральной системы внешней оценки качества (в дальнейшем - ФСВОК).

2.5. Обеспечение клинического персонала, занимающегося сбором биологического материала, детальными инструкциями о правилах взятия, хранения и транспортировки биоматериала, обеспечивающими стабильность образцов и надежность результатов. Ответственность за точное соблюдение этих правил клиническим персоналом несут руководители клинических подразделений.

2.6. Ведение учетно-отчетной документации в соответствии с утвержденными формами.

3. Функции подразделения

3.1. Проведение платных, а также в рамках ОМС, клинических лабораторных исследований и выдачу по их результатам заключений.

3.2. Проведение платных, а также в рамках ОМС, «срочных» лабораторных исследований, соответствующие специфике отделений.

3.3. Проведение работ в КДЛ относятся к вредным условиям труда, т.к. воздействует биологический фактор (патогенные микроорганизмы). Весь биологический материал человека, поступающий в КДЛ, должен рассматриваться как потенциально инфицированный.

3.4. Освоение и внедрение в практику методов клинической лабораторной диагностики, соответствующих профилю и уровню лечебно-профилактического учреждения.

3.5. Выполнение Политики и Целей Университета в области качества. Внедрение системы менеджмента качества (далее – СМК) в соответствии с международным стандартом.

3.6. Участие в мероприятиях по разработке и внедрению СМК в Университете.

3.7. Поддерживать надлежащее состояние СМК в работе КДЛ.

4. Документация отделения

4.1. Отделение имеет документацию, отражающую содержание и организацию лечебного процесса, перечень которой определяется Номенклатурой дел Отделения.

4.2. В Отделении ведется документация трех видов:

- входящая, поступающая в Отделение из других структурных подразделений УНЛК;
- исходящая, направляемая в другие структурные подразделения УНЛК;
- внутренняя, издаваемая Отделением для внутреннего пользования.

4.3. Ведение документации в Отделении осуществляется сотрудниками в соответствии с их должностными инструкциями. Ответственность за правильность и достоверность ведения документации Отделения лежит на заведующем Отделением.

4.4. Документация хранится в Отделении в течении сроков, установленных Номенклатурой дел Отделения.

5. Права подразделения

КДЛ имеет право:

5.1. Получать инструктивную и методическую информацию, которая необходима для выполнения своих должностных обязанностей.

5.2. Для осуществления своей деятельности получать от структурных подразделений Университета необходимые документы и материалы.

5.3. Ходатайствовать перед ректором Университета о создании комиссий, рабочих групп для осуществления научной, учебной, лечебной, финансово-хозяйственной и других видов деятельности Университета для надлежащего осуществления целей и задач КДЛ.

5.4. Вносить предложения ректору Университета по вопросам осуществления функций КДЛ в соответствии с данным Положением, а также на основании действующего законодательства Министерства Здравоохранения Российской Федерации (далее – МЗ РФ).

5.5. Принимать участие в обсуждении вопросов и быть ознакомленными с решениями руководства Университета, касающимися деятельности КДЛ.

5.6. Вносить предложения по вопросу поощрения сотрудников КДЛ за высокие показатели труда.

5.7. Принимать участие в научных разработках, проводимых с использованием полученных в КДЛ данных (результаты исследований, полученные в КДЛ являются ее интеллектуальной собственностью и не могут быть использованы без ее согласия).

5.8. Оказывать лабораторные услуги по договорам с учреждениями здравоохранения всех форм и другими субъектами хозяйствования.

5.9. Участвовать в других системах оценки качества клинических лабораторных исследований

6. Ответственность подразделения

6.1. Ответственность за надлежащее и своевременное выполнение КДЛ функций, предусмотренных настоящим Положением, несет заведующий КДЛ.

6.2. Заведующий КДЛ отвечает за:

6.2.1 Организацию деятельности КДЛ по выполнению задач и функций, возложенных на КДЛ;

6.2.2 Организацию в КДЛ оперативной и качественной подготовки и исполнения документов, ведение делопроизводства в соответствии с действующими правилами и инструкциями;

6.2.3 Соблюдение персоналом КДЛ трудовой и производственной дисциплины;

6.2.4 Соблюдение требований санитарно-эпидемиологического режима, техники-безопасности;

6.2.5 Обеспечение сохранности имущества, находящегося в КДЛ, соблюдение правил пожарной безопасности;

6.2.6 Подбор, расстановку и деятельность сотрудников КДЛ;

6.2.7 Соответствие действующему законодательству визируемых (подписываемых) им проектов приказов, инструкций, положений, постановлений и других документов.

6.2.8 За качество и своевременность проводимых КДЛ исследований.

6.3. Ответственность сотрудников КДЛ устанавливается их должностными инструкциями.

7. Взаимоотношения (служебные связи) подразделения с другими подразделениями Университета

7.1. КДЛ подчинена непосредственно главному врачу университетской клиники и ректору Университета.

7.2. КДЛ взаимодействует со структурными подразделениями Университета по вопросам, касающимся осуществления деятельности КДЛ.

7.3. В пределах университетской клиники КДЛ имеет связи с администрацией, бухгалтерией, отделом кадров, регистратурой, диагностической службой, врачами-специалистами, службой охраны труда, хозяйственной частью, отделом медицинской статистики.

7.4. Порядок взаимодействия с другими структурными подразделениями определяется Уставом Университета.

8. Организационная структура подразделения

8.1. Структура и штатная численность КДЛ определяется приказом ректора Университета.

8.2. Организационная структура и порядок финансирования КДЛ устанавливается Министерством здравоохранения с учетом выполняемых задач, и в соответствии с договором об участии КДЛ в осуществлении территориальных медицинских программ.

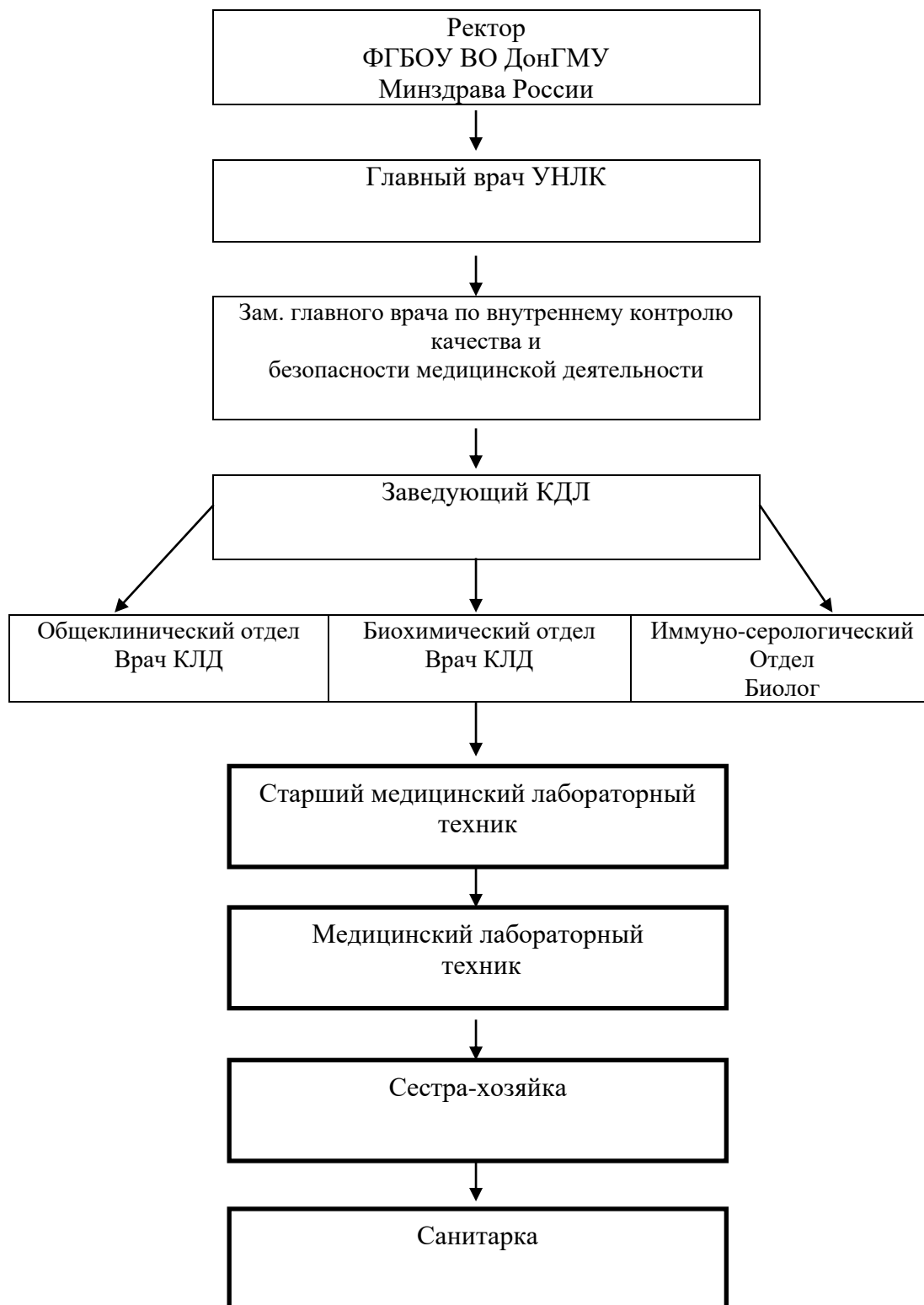
8.3. В составе КДЛ входят следующие должности: заведующий КДЛ, врач клинической лабораторной диагностики, биолог, старший медицинский лабораторный техник, медицинский лабораторный техник, медицинская сестра, сестра-хозяйка, санитарка.

8.4. КДЛ подразделяется на следующие отделы: общеклинический; биохимический; иммуно-серологический.

8.5. Схема подчинения и взаимодействия КДЛ (Приложение 1).

8.6. Взаимодействие КДЛ УНЛК (университетская клиника) с другими отделениями (Приложение 2)

Схема подчинения и взаимодействия
КДЛ



Взаимодействие КДЛ
УНЛК (университетская клиника) с другими отделениями

